

# TUMARÃ - S

SABARANA

SEREIAS DE YEMANJÁ

SOL INTERIOR

SABEDORIA

SERENIDADE

SOL SIMÉTRICO

SACERDÓCIO

SESSÃO BRANCA

SOMBRA

SALVE DEUS

SÉTIMO RAIOS

SONHOS

SAMARITANAS (F.M.)

SEXO

SONO CULTURAL

SANDAY

SEXUS

SORRISO

SANTOS ESPÍRITOS

SÍMBOLOS

SUBCOORDENADOR

SATAY

SIMIROMBA

SUBJUGAÇÃO

SATISFAÇÃO

SINTONIA

SUBLIMAR

SATE

SISTEMA CRÍSTICO

SUDÁLIO

SAVANOS

SISTEMA NERVOSO

SUDARO

SEMANA SANTA

SISTEMA PLANETÁRIO

SUICÍDIO

SENSAÇÃO

SIVANS

SUPERSTIÇÃO

SENSIBILIDADE

SOFREDOR

SURDOS

SENTIMENTOS

SOFRIMENTO

SURIÊ

SEPARAÇÃO

SOL

**SABARANA**

VEJA:

REILI e DUBALE

# SABEDORIA



A sabedoria é uma forma superior de conhecimento, resultando nas ações e reações mais harmoniosas e melhor direcionamento de todas as atividades do Homem. É composta por duas naturezas:

a) **infusa**, trazida pelo espírito que vai reencarnar, dentro da parcela que lhe for permitida pela Espiritualidade Maior, pois uma grande parte é “apagada” no sono cultural; e  
b) **adquirida**, através do desenvolvimento no campo dinâmico - intelectual, filosófico e religioso.

Geralmente, a sabedoria é mais proveniente da experiência do que de conceitos, e por isso independe de graus de cultura ou de intelectualidade.

Francisco de Assis disse: *"Os que somente desejam saber palavras estão mortos pela letra. Eles querem ser considerados mais sábios que os demais para adquirir, assim, riquezas e dá-las a seus parentes e amigos. Estes são os que estão mortos pela letra, e não desejam praticar o espírito, mas, sim, buscam somente as palavras para explicá-las aos outros. Estão vivificados pelo espírito os que não atribuem a si mesmos nenhuma sabedoria, mas, sim, os que, com as palavras e o exemplo, demonstram que a sabedoria é de Jesus, a quem pertence todo o Bem!"*

O sábio pode ser encontrado nos mais diferentes estratos sociais e nas mais diversas etnias, manifestando sua sabedoria de modos diferentes, mas irradiando, sempre, sua intensa ligação com os preceitos divinos.

Quando o Homem se der por satisfeito e feliz, por sua sabedoria irá desvendar novos horizontes.

Pela Biologia atual foi descrita a parte direita do cérebro como depósito dos nossos sentimentos, enquanto o conhecimento mais racional, o intelecto (\*) se acumularia na metade esquerda. Isso faz com que haja pessoas INTELIGENTES, porque têm um profundo sentido das interligações entre os estímulos; as ESPERTAS, que são rápidas no raciocínio e na avaliação dos estímulos; e as CULTAS, que têm capacidade para guardar imensa quantidade de informações. De qualquer forma, existe uma diferenciação de indivíduo para

indivíduo, o que resulta em uma fantástica combinação desses tipos, havendo pessoas inteligentes que não são espertas, espertos que não são cultos, etc.

E essa diversidade não é característica da personalidade, e sim da individualidade, quer dizer, do espírito. Através das reencarnações, vamos evoluindo através dos séculos pelo padrão de nossa energia mental.

Há métodos para utilização dessa energia de forma objetiva.

No *Talmude*, doutrina e jurisprudência da Lei Mosaica, encontramos o que torna o Homem um sábio:

- Ele não diz em primeiro lugar a sua opinião quando na presença de uma pessoa mais importante;
- Nunca interrompe a quem fala;
- Não responde fora de hora nem sem reflexão;
- Formula perguntas e respostas cabíveis no caso;
- Discute os assuntos pela ordem e um só de cada vez;
- Quando ignora um tema, admite sua ignorância; e
- Reconhece haver errado quando erra.

É interessante verificar o quanto estão diferentes as novas gerações, e me parece que Pai Seta Branca ao nos advertir para modificações a partir de 1984 estava se referindo à condição dos espíritos que iriam reencarnar a partir daquela época, pois podemos notar como, desde o nascimento, parecem tomar melhor conhecimento de tudo que os rodeia, sendo as crianças de hoje muito mais espertas e sábias do que as de gerações anteriores. Podemos ver, no panorama global, o surgimento de uma onda de crianças superdotadas, em todas as partes do planeta, que nos fazem acreditar em profundas modificações na Humanidade quando esses espíritos encarnados tomarem suas posições de liderança em suas respectivas sociedades e em organismos multinacionais para a melhoria das condições da Terra.

Segundo a Professora Denise de Souza Fleith, do Instituto de Psicologia da UnB,

*“é importante ressaltar que os indivíduos superdotados não constituem um grupo homogêneo em termos de características individuais, emocionais e sociais. Entretanto, algumas características são mais freqüentemente encontradas neste grupo, tais como:*

- *desenvolvimento precoce da linguagem;*
- *vocabulário avançado para sua idade;*
- *habilidades de leitura e escrita em tenra idade;*
- *curiosidade generalizada;*
- *ritmo de aprendizagem rápido;*
- *interesses diversificados;*
- *grande poder de concentração;*

- *boa memória;*
- *habilidade de gerar idéias originais;*
- *grande bagagem de informações sobre temas de interesse;*
- *preferência pelo trabalho individual e independente;*
- *persistência em todas as suas atividades;*
- *perfeccionismo na realização de suas tarefas;*
- *exacerbado senso de justiça;*
- *refinado senso de humor;*
- *tendência a questionar regras e autoridade;*
- *paixão por aprender as mais diversas matérias;*
- *alto nível de energia envolvida na realização de suas atividades.*

De tudo isso podemos deduzir que, na verdade, não é só um aspecto individual ou físico que caracteriza uma criança superdotada, mas, sim, a formação de um plexo diferente, com a predominância da natureza espiritual, que se manifesta pelas atividades que lhe fazem diferente na escola, na família e na sociedade.

Essa deve ser, também, nossa preocupação com o desenvolvimento mediúnico das crianças e dos adolescentes de hoje, quando não mais podem prevalecer nossas preocupações e cuidados dispensados aos jovens de ontem.

(Veja: Concentração, Meditação, Mentalização e Reflexão)

- “Meu filho Jaguar: Não confunda cultura com sabedoria. A cultura vem de fora para dentro, penetra pelos olhos e ouvidos... A sabedoria, ao contrário, nasce dentro de nós, concentra-se no nosso plexo e se aflora no coração!” (Tia Neiva, s/d)
- “Sim, filho, não se exige bastante estudo para seres um Koatay 108. Foi dito que a caridade trata apenas dos efeitos da pobreza e não da causa. Não acreditamos no tratamento do efeito e, sim, cremos no tratamento da causa. Nunca te deixes confundir entre Cultura e Sabedoria. A Cultura atinge os nossos olhos e a nossa mente, enquanto que a Sabedoria atinge os três plexos, o nosso Sol Interior e o nosso coração. Filho: o Adjunto Koatay jamais deverá pesar os valores intelectuais, a beleza ou a riqueza.” (Tia Neiva, 18.9.83)
- “Senhor, concede-me a serenidade para aceitar as coisas que não posso modificar; coragem para modificar aquelas que eu posso, e sabedoria para perceber a diferença!...” (São Francisco de Assis)

## SACERDÓCIO

O sacerdócio é a função que coloca o médium como intermediário entre a Espiritualidade e o Homem, que se amplia de acordo com as Consagrações (\*) que o médium vai recebendo.

Por isso dizemos: “A MINHA MISSÃO É O MEU SACERDÓCIO. O SENHOR ESTÁ COMIGO!”, pois nosso sacerdócio está contido em nossa missão (\*).

Na Carta aos Hebreus (19 a 24), Paulo faz uma exortação à confiança e à coragem daqueles que seguiriam o Grande Sacerdote Jesus: *“Portanto, irmãos, tendo confiança de entrar no Santuário pelo Sangue de Jesus, seguindo este caminho novo e de vida que nos consagrou primeiro, através do véu, isto é, pela carne, e tendo um grande Sacerdote que preside à casa de Deus, cheguemo-nos a ele com verdadeiro coração, revestido de inteira fé, purificados os corações de toda má consciência e lavados os corpos com água limpa, conservemos firme a profissão da nossa esperança - porque fiel é o que fez a promessa -, sejamos mutuamente solícitos para nos estimularmos à caridade e às boas obras.”* (Veja: MISSÃO)

- “Nada temos a temer, porém temos a respeitar. E quando chegar a hora de ver governo sobre governo, pais contra filhos e filhos contra seus pais, Salve Deus, meu filho Jaguar, tudo o que temos é o nosso sacerdócio e por ele alcançaremos, sem prejuízo de nosso corpo físico, tudo o que te parece mistério, que verás com toda a naturalidade dos justos!” (Tia Neiva, 12.12.78)

## SALVE DEUS!

"Salve Deus!" é uma chave que atua como saudação, como proteção e como pedido de ajuda à Espiritualidade.

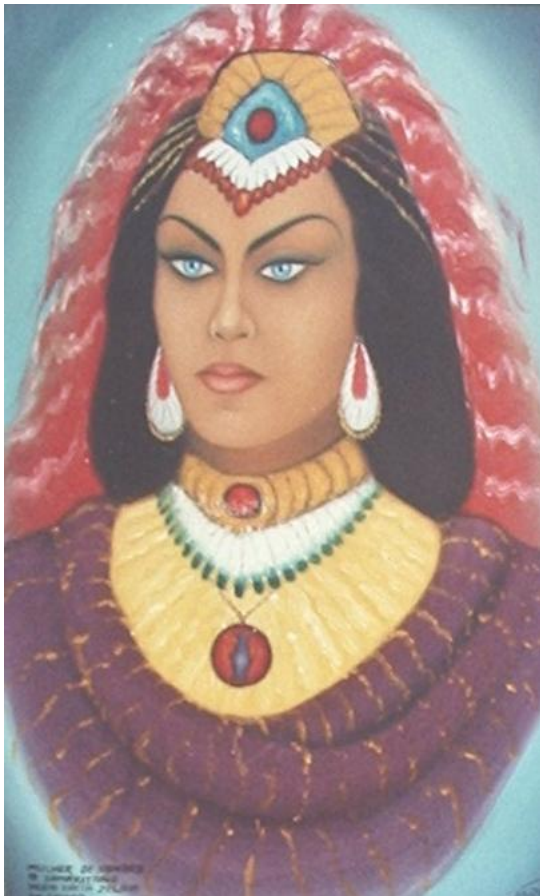
Entre irmãos da Corrente, significa “QUE O MELHOR DE TUDO ESTEJA CONTIGO!”, fazendo com que haja uma desintegração de cargas negativas e protegendo quem emite de qualquer projeção de forças prejudiciais.

Quando emitida em uma reunião ou durante uma palestra, concentra a atenção e proporciona harmonização da energia mental dos presentes, desintegrando as bolsas de energia esparsa porventura em formação.

Quando emitida em um momento difícil ou de perigo, como na ocorrência de um acidente, atua como pedido de ajuda, um chamado de emergência para nossos Mentores.

Por essa atuação efetiva e instantânea é que, comumente, logo em seguida agradecemos com a emissão de “GRAÇAS A DEUS!”, na certeza de que obtivemos a necessária ação da chave.

## FALANGE MISSIONÁRIA **SAMARITANAS**



A falange das Samaritanas traz a herança do episódio que nos relata o Evangelista João (IV, 4 a 18): *“E era preciso que Jesus passasse por Samaria. Veio, pois, a uma cidade de Samaria, chamada Sicar, perto da terra que Jacó deu a seu filho José. Ora, havia ali um poço, chamado a Fonte de Jacó. Fatigado, pois, do caminho, estava Jesus assim assentado na borda do poço. Era isto quase à hora sexta. Vindo uma mulher de Samaria tirar água, disse-lhe Jesus: **Dá-me de beber.** A Samaritana lhe disse: **Como, sendo tu judeu, me pedes de beber, a mim, que sou mulher Samaritana?** Pois que os judeus não têm relações com os Samaritanos. Respondeu-lhe Jesus: **Se conhecesses o dom de Deus, e quem é o que te diz ‘Dá-me de beber’, talvez tu mesma lhe fizesses igual pedido e ele te daria da água viva!** Disse-lhe a mulher: **Senhor, tu não tens com que tirá-la, e é***

***fundo o poço. Onde tens, pois, esta água viva? És tu, porventura, maior do que nosso pai Jacó, de quem tivemos este poço, do qual também ele bebeu, e seus filhos, e seus rebanhos?** Respondeu Jesus, e disse-lhe: **Todo aquele que bebe desta água, tornará a ter sede! Mas aquele que beber da água que eu lhe der, nunca mais terá sede; e a água que eu lhe hei de dar se tornará nele uma fonte de água que correrá para a vida eterna...** Disse-lhe a mulher: **Senhor, dá-me desta água, para que eu não tenha mais sede, nem venha mais aqui tirá-la!** Disse-lhe Jesus: **Vai, chama teu marido, e volta aqui.** Respondeu a mulher e disse: **Eu não tenho marido!** Jesus lhe*

***respondeu: Bem disseste: ‘Não tenho marido’, porque cinco maridos tiveste, e o que agora tens não é teu marido. Nisto disseste a verdade.”***

Em reunião com Koatay 108, em 24.8.80, Mãe Yara se manifestou e revelou que as Samaritanas e as Nityamas, no espaço, são as Araganas que limpam os caminhos dos Cavaleiros. Enquanto os Cavaleiros vão penetrando nas cavernas e nos pântanos, com suas redes magnéticas, as Samaritanas se posicionam em determinados lugares. Quando a energia dos Cavaleiros se desgasta muito, elas lhes servem a água viva, restauradora das forças.

Mãe Yara contou outra passagem: Quando Jesus estava sendo conduzido pelos soldados romanos, pediu água a um cidadão, que o atendeu. Mas o soldado veio, agrediu o cidadão e entornou a caneca com água no chão. Chegou, então, uma Samaritana, com sua ânfora, e serviu água ao Mestre, que lhe perguntou: *Não tens medo do soldado romano?* E ela Lhe respondeu: *Não, Senhor, porque acreditamos em Ti!...*

As Samaritanas servem o sal, o perfume e o vinho, nos rituais e nas consagrações, com poucas exceções: no Oráculo e na Estrela de Nerhu, as Dharman Oxinto servem o vinho; e nos Julgamentos e Aramês, as Ciganas Aganaras e Taganas servem o sal e o perfume.

A Primeira Samaritana é a Ninfa Lua Vera Lúcia Zelaya, filha de Tia Neiva, sendo dois os Adjuntos de Apoio: Adjunto Amuruã, Mestre Décio, e Adjunto Alássio, Mestre Moraes, e os prefixos são Izurê e Izurê-Ra.



### **CANTOS DAS SAMARITANAS:**

1. Ó, JESUS, ESTE É O CANTO DA SAMARITANA QUE, HA DOIS MIL ANOS, SUSPIRA POR TI! JESUS, AQUI ME TENS EM MISSÃO ESPECIAL, EU E MINHAS IRMÃS, COM O MESMO ESPÍRITO DAQUELA SAMARITANA QUE, UM DIA, SERVIU A TI, GRANDE MESTRE, NA PASSAGEM DO TEU CALVÁRIO. HOJE, ESTOU AQUI, NA MINHA INDIVIDUALIDADE, LEVANDO ÀS LEGIÕES O QUE MAIS ME FOR POSSÍVEL E O QUE TANTO PRECISAMOS RECEBER. É A LUTA PARA UMA NOVA ERA! VENHO DE MUNDOS AFINS EM BUSCA DE TE SERVIR. JESUS! QUE AS FORÇAS SE DESLOQUEM EM MEU FAVOR! SERVINDO TEUS MESTRES, SERVIREI TAMBÉM A TI. Ó, MEU JESUS! ELES VÊM DO REINO CENTRAL, CONFIANTES NAS PALAVRAS QUE NAQUELA TARDE LONGÍNQUA NOS DISSESTES: “QUEM BEBER DA ÁGUA QUE EU LHES DER NÃO MAIS TERÁ SEDE ETERNAMENTE”. DISSESTE, JESUS, E TUDO SE CLAREOU NAQUELE INSTANTE. HOJE ESTOU AQUI, COM - O - EM TI, JESUS QUERIDO. SALVE DEUS!



2. **NO TURIGANO:** SALVE DEUS! (EMISSÃO) Ó, JESUS, VOLTO NESTA BENDITA HORA PARA AGRADECER A DEUS A FELIZ OPORTUNIDADE DE MINHAS IRMÃS QUANDO, NAQUELA ERA DISTANTE, TE OFERECERAM A ÁGUA DE SUA ÂNFORA, TE LIBERTANDO DA SEDE. HOJE, SERVIREI EM SEU LUGAR! QUERO SERVIR AMANDO, SERVINDO SEMPRE EM TEU SANTO NOME, PELO PÃO DE CADA DIA. E NA FORÇA DECRESCENTE DE MINHA MISSÃO, PARTO COM - O -// EM CRISTO JESUS. SALVE DEUS!

**SANDAY**



**Sanday da CURA  
JUNÇÃO**

**Ao fundo, Sanday dos TRONOS**

**Sanday da**

Os Sandays foram uma grande conquista de Koatay 108 para engrandecimento dos trabalhos do nosso Templo, recebendo, diretamente das 21 Estrelas (Sívans, Harpásios, Vancares, etc.), forças iniciáticas de grande poder, que se somam e se cruzam em benefício de todos, encarnados e desencarnados, no exercício da Lei do Auxílio.

Koatay 108 trouxe sete Sandays de cada um dos três Oráculos que nos regem - Simiromba, Olorum e Obatalá -, perfazendo as 21 Estrelas.

O Sanday é um foco de energias emanadas das Estrelas e transportadas por amacês, que visa dar maior segurança e força aos trabalhos.

Um Sanday é formado, em nossos Templos, de acordo com as origens dos elementos componentes, de suas Estrelas, parte de nossa bagagem transcendental, que irão determinar nossa posição dentro do Sanday.

Essas energias não são permanentes, deslocando-se na medida da necessidade. A função dos sudálios (véus) é armazená-las, para que fiquem à disposição da Espiritualidade Maior.

Dentro de um Sanday há uma hierarquia, um ritual para cada tipo de situação. São Grandes Iniciados que regem os Sanday, podendo tal força realizar incríveis fenômenos. É permitida por Eles a incorporação de Ministros nos Sandays, pela grande força que representam e que acrescentam, naquele momento, ao trabalho que estiver em andamento.

(Para os Sandays veja no título de cada trabalho)

## SANTOS ESPÍRITOS



Os ANJOS e os SANTOS ESPÍRITOS são entidades de alta hierarquia, Raios de Olorum (\*), que atuam nos diversos Sandays, projetando suas forças em conjunto com as das Estrelas, realizando grandes fenômenos de cura, de desobsessão e, especialmente, as aparições e materializações que objetivam conduzir as atenções da humanidade, mergulhada na violência e no materialismo, para as coisas de Deus. Existem, através da História da Humanidade, momentos críticos para a Terra, em função da violência e descaminho dos Homens, que proporcionaram as aparições de Anjos e Santos Espíritos, abafadas pela Igreja Católica de Roma, que as denominou

como aparições da Virgem Maria (se apresentam forma humana) ou do Espírito Santo (se são apenas pontos luminosos), uma vez que não podia esconder as evidências.

Periodicamente esses espíritos se apresentam aos homens na Terra, em materializações que visam chamar a atenção da Humanidade e despertar suas consciências para as mensagens que trazem.

Na vidência, o médium vê uma figura que ele julga ser alada, com um par de asas, mas que, na realidade, se apresenta com um imenso fluxo de energia que flui dos chakras (\*) umerais, dando a idéia de asas.

**SATAY**

VEJA: CONTAGEM DE SATAY

**SATE**

O **SATE - Serviço de Assistência aos Templos Externos** - foi organizado por determinação direta de Tia Neiva e do Mestre Tumuchy, em 10.7.81, para dar maior entrosamento entre as atividades dos Templos do Amanhecer com as do Templo-Mãe, com vistas a dar pleno apoio ao corpo mediúnico e às atividades doutrinárias.

A direção do SATE foi entregue ao Trino Regente Triada Tumarã, Mestre José Carlos, e ao Trino Herdeiro Dorano, Mestre Jairo, que tinham, como principais atribuições:

1. Receber e orientar os mestres vindos dos Templos do Amanhecer, fazendo programação que lhes proporcionasse pleno aproveitamento de sua passagem pelo Templo-Mãe;
56526768. organizar antecipadamente calendários dos eventos no Templo-Mãe para permitir que mestres e caravanas dos Templos do Amanhecer pudessem delas participar;
56526769. organizar caravanas que, saindo do Templo-Mãe, iam realizar rituais, especialmente a Bênção de Pai Seta Branca, nos Templos do Amanhecer;
56526770. programar e organizar cursos intensivos para mestres e ninfas dos Templos do Amanhecer;
56526771. examinar assuntos de Templos do Amanhecer em reuniões periódicas com seus dirigentes;
56526772. distribuir material impresso ou gravado para os Templos do Amanhecer;
56526773. integrar e harmonizar os mestres do Templo-Mãe com os dos Templos do Amanhecer;
56526774. ajudar os dirigentes dos Templos do Amanhecer na legalização de seu funcionamento.

A composição básica de um Grupo-SATE era:

- 2 Sétimos Autorizados do Adjunto responsável pelo Templo do Amanhecer;
- 1 Sétimo Autorizado dos demais Adjuntos;
- 7 Recepcionistas;
- 7 Ajanãs; e
- 7 ninfas de cada falange missionária.

Outros mestres e ninfas poderiam complementar este Grupo, que se deslocaria para suas missões sempre sob o comando de um dos dois dirigentes do SATE.

Sob essa orientação - aprovada pelos Trinos Presidentes e pelos Adjuntos - o SATE realizou muitas missões, até que, com a criação do Coordenador dos Templos Externos - missão entregue por Koatay 108 a seu filho, Trino Ajarã, Gilberto Zelaya -, em face do crescimento do número de Templos do Amanhecer, o SATE encerrou suas atividades.

## **SATISFAÇÃO**

A satisfação é um sentimento de contentamento, de bem-estar, que dá ao Homem a sensação de felicidade.

O equilíbrio do plexo físico - a saúde do corpo e a prosperidade material, aliados a um ambiente de fraternidade - bem como a superação dos desejos e do excessivo apego a bens materiais levam à satisfação de estarmos em condições de nos conduzirmos dentro da conduta doutrinária, com equilíbrio e firmeza, mantendo uma vibração positiva e ficando protegidos da influência de irmãozinhos de baixo padrão vibratório.

Pela atuação plena nos nossos trabalhos espirituais, concentrados e mediunizados, sentimos a satisfação do cumprimento de nossos compromissos assumidos com a Espiritualidade Maior, o que nos proporciona elevado grau de felicidade.

## **SAVANOS**

Koatay 108, em mensagens de 5 e 22.2.83, atribuiu aos SAVANOS a manutenção e assistência aos trabalhos de RANDY.

COMPONENTES: Dois Trinos mais os Cavaleiros e suas escravas (Savanas) que se decidirem por assumir esta responsabilidade.

### **ATRIBUIÇÕES:**

- Os Cavaleiros Savanos deverão participar ao Executivo a necessidade de reparos físicos naquele setor de trabalho;
- Observar a manutenção diária daquele setor;
- Observar para que não falte o necessário - sal, perfume e velas;
- Observar a regularidade dos rituais conforme a Lei;

- Irmanar-se aos Comandantes do Dia, convidando outros mestres e contribuindo com sua própria participação na realização dos trabalhos sob sua manutenção;
- Organizar a fila de pacientes e verificar qual o mais necessitado, para que deite na maca.

Os Trinos Savanos deverão comunicar ao Adjunto Maior as ocorrências dentro de seu grupo e as que se referem às suas tarefas. O Grupo deverá se conscientizar de sua missão e, em reunião, escalar Trinos e Cavaleiros para a execução de suas tarefas, de maneira que todos os dias estejam, no Templo, representantes do grupo, observando, primeiramente, à escala do Executivo ou do Adjunto.

- “Meus mestres e meus filhos que vão assumir essa nobre responsabilidade: espero de vocês o amor nas maneiras, na Lei, nas ordens e na execução de suas tarefas. Espero que se recordem sempre de mim quando estiverem impacientes em suas atribuições, com as falhas dos outros. Lembrem-se, sempre, de que entre ele e você, estarei eu. Lembrem-se das palavras que digo a vocês quando não estão certos, quando têm algum erro na Doutrina: MUITO AMOR! Meus filhos, com o amor conseguimos o discípulo amigo, humano, evangélico. Esqueçam, sempre que vocês são a Lei e que a Lei existe. Vocês são a palavra, a minha palavra, com -O- em Cristo Jesus!” (Tia Neiva, 5.2.83)

## SEMANA SANTA

Koatay 108 sempre ensinou o respeito às tradições, especialmente à Semana Santa.

Para nós, na Doutrina, não existe morte, e nossa visão do Cristo é a do Caminheiro, nos ensinando a Nova Estrada, alegre e misericordioso, e não temos o Jesus maltratado e crucificado.

Também, não existe uma real fixação da morte do Cristo, como acontece no dia de seu nascimento, no Natal – 25 de dezembro – uma vez que a crucificação ocorreu na Páscoa hebraica, que é uma festa móvel. Assim, foi ligado o calvário à Páscoa, e temos a comemoração variando em vez de ter uma data fixa.

Mortificação, sofrimentos e lamentações, proporcionando uma terrível vibração por toda parte, tomam conta da humanidade nesta época.

A isso se soma a grande parcela que só aproveita a parte material, festejando o feriado prolongado com muito álcool e drogas, orgias e total afastamento do propósito religioso da Semana Santa.

A obrigatoriedade cristã do jejum vai sendo substituída pela de comer peixe, e, através do tempo, muda-se toda a filosofia desse período de meditação e entendimento da fé cristã.

No Vale há, somente na Sexta-feira da Paixão, alteração na rotina dos trabalhos. A Estrela Candente e Quadrante funcionam normalmente. No Templo, porém, das 10 às 16 horas, os mestres e ninfas ficam de honra e guarda, buscando permanecer no interior do Templo, emitindo mantras e buscando concentração e meditação. No 1º Intercâmbio, abre-se a Corrente Mestra e o Intercâmbio, fazendo-se a leitura do Evangelho; os faróis se posicionam na Mesa Evangélica, mas esta não é aberta. Caso haja pacientes abre-se uma Linha de Passes.

Da mesma forma se procede no 2º Intercâmbio, exceto no que se refere a pacientes, porque não se abre a Linha de Passes. Às 16 horas abre-se a Mesa Evangélica e, a seguir, os demais trabalhos para atendimento ao público.

## SENSAÇÃO

Sensação é a impressão provocada pela excitação dos sentidos humanos e que é arquivada na memória, por tempo variável, auxiliando a aprendizagem e o comportamento do Homem.

Somos permanentemente bombardeados por inúmeras variações de energia - vibrações, reações químicas e fenômenos físicos - e isso faz com que os nossos sentidos sejam acionados de forma especializada, enviando mensagens nervosas provenientes desses estímulos externos e internos, captados pelas terminações periféricas das suas vias nervosas aferentes, e sejam conduzidos aos centros cérebro-corticais.

Os nossos sentidos utilizando transdutores primários, que são, na verdade, conversores de energia, toda e qualquer sensação – visão, audição, paladar, térmico, tato e alguns mais que a Ciência vem examinando – são convertidos em resposta elétrica pelas células receptoras, e se propagam pelos nervos sensoriais, indo até o cérebro.

Dependendo da sua modalidade, freqüência ou tipo, foram classificados:

- **Fótons** - do grego *fotos* = luz, incidem nos órgãos da visão, causando a sensação de luz e cores;
- **Fónons** - do grego *fonos* = som, incidem e estimulam os ouvidos;

- **Osmons** - do grego *osmos* = odor, estímulos odoríferos do olfato;
- **Gêusons** - do grego *geuson* = paladar, sabores que estimulam o paladar;
- **Áfenons** - do grego *afe* = tato, estímulos da pele, do tato;
- **Térmons** - do grego *termos* = calor, estímulos de temperatura mais elevada;
- **Rígons** - estímulos de temperatura mais baixa, que causam frio.

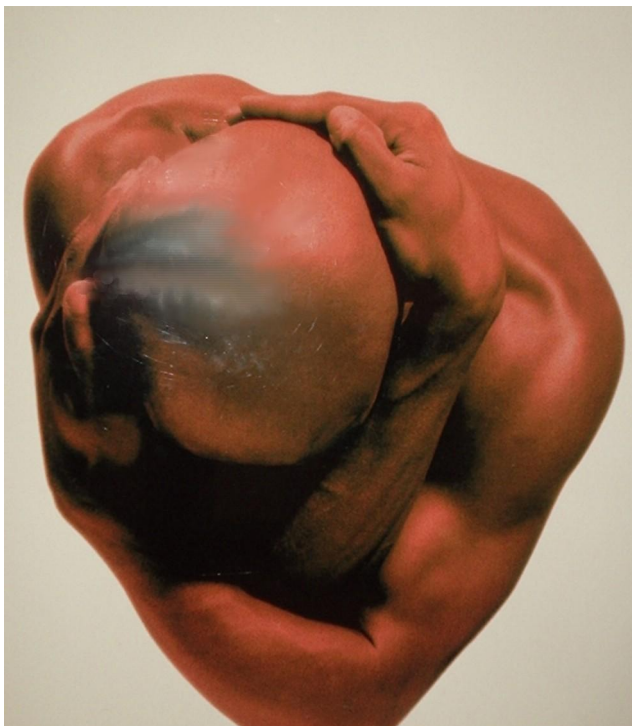
Temos, assim, um grande número de receptores, de modalidades diferentes, que reagem ao imenso universo de estímulos que recebemos a todo momento, sendo a apresentação do mundo físico à nossa consciência, compreendendo:

- **natureza física**, tendo qualidade, ou espécie;
- **intensidade**, ou força;
- **propriedades espaciais**, como a aparência ou a grandeza; e
- **propriedades temporais** (tempo de duração, o momento, etc.).

A sensação pode provocar uma excitação no cérebro, atuando em área própria, que desenvolve ações de aprendizado ou afetivas, em sua maioria ligada ao instinto.

Essa a grande diferença de sensação para a sensibilidade, que já é um conhecimento em nível mais elevado do mundo que nos cerca, e atua diretamente no espírito.

## SENSIBILIDADE



Na Natureza, os seres vivos têm imensa capacidade de perceber impressões provenientes do mundo exterior e aquelas de seu próprio corpo, independentemente da ação de seus vários sentidos.

No Homem, a alegria, o sofrimento, a emoção, os desejos, o amor, tudo quanto classificamos como sentimentos é originário da nossa sensibilidade, que, como é natural, varia extremamente de um indivíduo para



outro, mas se estrutura em três classes:

a) **extraceptiva** – que capta a energia do ambiente, através das vias nervosas aferentes da pele e dos sentidos, absorvendo as radiações eletromagnéticas do mundo exterior;

b) **proprioceptiva** – com capacidade de identificar e criar reações e defesa a estímulos que lhe permitem perceber as diferenças entre a realidade externa (objetiva) e a interna (subjetiva), através do estímulo de receptores instalados no tecido subcutâneo, nos músculos, nos tendões, nas articulações e no ouvido interno, que transmitem, por via nervosa, as ondas às divisões cérebro espinhal e neurovegetativa; e

d) **intraceptiva** – que nos permite perceber nossa realidade orgânica, reconhecendo possíveis variações patológicas e disfunções, pela estimulação da vasta rede de fibras do sistema simpático, distribuída ao longo do aparelho circulatório e na espessura das membranas e parênquima viscerais, e pelos centros aferentes do mesmo sistema, espalhados ao longo dos plexos e gânglios.

Pela sensibilidade temos plena condição de avaliar nossas sensações, guardando ou descartando os estímulos recebidos, superando nossos instintos e submetendo nossa ação aos ditames de nossa consciência e da conduta doutrinária.

Evoluímos na medida em que deixamos de nos levar por nossas sensações e passamos a atender à nossa sensibilidade, através de nossos sentimentos (\*).

## SENTIMENTOS

Sentimento é nossa capacidade de sentir, nossa sensibilidade para percepção (\*) de fatos morais, intelectuais e espirituais, tais como amor, entusiasmo, rejeições, mágoa, ódio, tristeza, pesar, alegria, etc., enfim, desde as pequenas sensações às mais elevadas manifestações do espírito.

Como uma forma de emoção (\*) prolongada, o sentimento depende do momento, do estado da alma, mas se baseia no temperamento e nas tendências do indivíduo, agindo como fator regulador de suas reações e indutor das emoções, porque penetra todo o ser e condiciona as ações e reações do Homem.

Um acidente, um gesto, um acontecimento qualquer, até mesmo fenômenos naturais como tempestades, o nascer do Sol, uma Lua cheia, provocam sentimentos, variáveis de indivíduo para indivíduo, que vão sendo de maior grau receptivo conforme o desenvolvimento da mediunidade.

Notadamente o Apará desenvolvido tem seus sentimentos elevados a condições de extrema sensibilidade, o que exige muitos cuidados com seus relacionamentos, pois seus sentimentos sentem, compreendem e absorvem muito além do que vêem e ouvem.

Um conflito para o qual o Homem deve estar sempre atento é o que acontece entre o sentimento e a razão (\*), isto é, a decisão que terá que tomar entre o que ele deseja fazer e o que deve ser feito, uma questão que, normalmente, em maior ou menor importância, surge quase que diariamente em sua jornada, com conseqüências profundas em seu carma.

Vivemos, desde a gestação, sujeitos a estímulos que agem sobre nossos sentimentos. Temos, como principais fatores:

**a negação** – por não aceitar as condições em que vivemos, no lar ou na sociedade;

**a culpa** – por querer transferir a alguém a responsabilidade por ações que cometemos ou por nossas palavras;

**o controle** – por impor restrições e limitações aos outros, querendo que ajam conforme nossos desejos;

**o perfeccionismo** – a tentativa de ser perfeito em tudo o que faz e fala, para sobressair e alimentar sua vaidade pelos elogios dos outros;

**o medo** – gerado pela insegurança do que faz, do que fala, do que aparenta ser, do aspecto físico e do controle de seus instintos e de sua sombra (\*).

Temos que nos guiar mais por nossa sensibilidade do que por nossas sensações. A sensibilidade é do espírito, enquanto ao corpo, ao instinto, pertencem as sensações.

- “Todos desejam triunfar na Vida e na Morte! Enquanto uns reagem diante do fracasso, outros se deixam abater. Nossos triunfos são medidos pelas nossas tendências em prosseguir na luta e na habilidade de que somos capazes, enquanto ao fracasso dizemos as nossas inconformações. Na luta franca, mental, podemos muito bem dominar as nossas paixões, os nossos desejos. No domínio de nossa inteligência, conseguimos alcançar o que queremos. Não nos expondo ao egoísmo, podemos controlar os nossos sentimentos, sofrendo menos, é claro. Sim, filho, porque em tudo temos uma razão!” (Tia Neiva, s/d)
- “”Vamos individualizar nossa posição na Terra, esclarecendo-nos de tudo o que nos faz sofrer. Esta mensagem é para ser ouvida na individualidade, sem o turbilhão das tarefas de cada dia, porque a paisagem que nos cerca muitas vezes nos envolve, desperdiçando energia, pois o espírito na Terra está sempre indeciso entre as solicitações de duas potências: sentimento e

razão. Para terminar este conflito, é preciso que a Luz se faça em nós. Sabemos que a alma se revela por seus pensamentos e, também, pelos seus atos. Porém, nem por isso devemos nos escravizar. Jesus nos coloca como discípulos ao alcance dos mestres!” (Tia Neiva, Carta Aberta n. 3, 25.9.77)

## SEPARAÇÃO

Como sempre podemos ver – e sentir – toda separação é traumática, seja de um casal, com a conseqüente dissolução da família, ou de duas pessoas que concluem não ser mais possível ter um convívência tranqüila, ou pelo distanciamento físico e emocional ou pelo desencarne.

Geralmente, buscamos a perfeição em outra pessoa, criando uma imagem ideal que se distancia da realidade, uma vez que somos todos humanos e, por conseguinte, temos nossos defeitos e limitações que precisam ser clara e humildemente reconhecidos, não só por nós mesmos como por aqueles que conosco convivem. Uma grande parte das separações se deve a essa fantasia que é feita em relação àqueles que se tornam objeto de uma utopia, por nossa parte, e não suportamos a visão realista daquelas personalidades e individualidades.

Tolerância, humildade e, sobretudo, amor - são as bases sólidas para qualquer convívência e, especialmente, para a evolução de um espírito.

O importante é compreendermos que, como não somos perfeitos, não devemos procurar a perfeição ao nosso redor, exercendo nossa humildade e nossa tolerância.

Quantas vezes fazemos uma imagem ideal de uma pessoa e a projetamos em alguém, principalmente pela força de uma paixão, e deixamos de ver o lado real daquela pessoa, até que, por algum motivo, somos obrigados a reconhecer a realidade que, de modo geral, nos leva à separação, muitas vezes nos privando dos fatores básicos para a evolução de nosso espírito.

Existem encontros de almas afins (\*) e almas gêmeas (\*), cujas características são bem diferentes, pois a união das almas afins se faz pelo coração, cujos sentimentos e sensibilidade são mais apurados se vividos numa paixão, enquanto as almas gêmeas se unem pelo espírito, pela alma, reconhecendo, cada uma, a beleza essencial da outra, compartilhando as sensações e sentimentos, reforçando os seus potenciais energéticos, gerando uma perfeita integração entre duas pessoas.

Uma ligação de almas afins é, no nosso plano físico, mais fácil de entender, porquanto é uma forma de amor consciente, quando gostamos de

alguém sabendo aceitar as limitações e os defeitos, sem fantasias, avaliando bem todos os seus potenciais. São, na maioria dos casos, uniões duradouras e, quando desfeitas, não provocam grandes traumas ou desastres, pois ambos entendem que foi chegada a hora da separação, tendo plena consciência dos motivos que os levaram a esse desfecho. Após a separação, cada um segue sua jornada, sem ódios ou rancores do outro, podendo, inclusive, manter relações de amizade.

E as ligações de almas afins ou por expiações cármicas são as que mais provocam as separações. As separações por motivos cármicos são marcadas por explosões de sentimentos, que muitas vezes incluem palavras ásperas, acusações mútuas, conflitos e até mesmo agressões físicas. É a energia da transformação, porquanto ali se desfaz uma cobrança, e cada um vai para seu lado, muitas vezes ainda irritado, bufando, mas sentindo grande alívio. Foi uma libertação, foi mais um degrau evolutivo.

A separação pelo afastamento físico, alguém que parte para distante, pode ser minimizado pela vibração gerada pela saudade, que propicia a ligação mental e, em muitos casos, o desdobramento (\*) que permite um contato à distância.

Já com o desencarne, a separação é mais dolorosa, mas o Jaguar sabe que mais forte que a dor da separação é a certeza do reencontro.

Temos, pelo nosso conhecimento, a consciência de que passamos pelas dores, que são instrumentos de nossa evolução, mas não nos deixamos abater e nem nos entregamos ao sofrimento.

- “No mundo dos espíritos, onde as visões se encontram, sem paixões, sem teorias, há uma só filosofia: **SER OU NÃO SER**. É o que acontece, meu filho, quando chegamos à nossa realidade. Renunciamos às paixões, nos libertamos dos falsos preconceitos. Sim, porque o que chamamos de preconceito é quando, num ato impensado ou mesmo jogado pelas forças de nossos destinos cármicos, agimos fora da lei que impera a moral social e ferimos os sentimentos que pensam possuir aqueles que estão cegos pelo orgulho, arraigados em um quadro obsessivo e que não sabem analisar ou não sabem amar ao próximo como a si mesmo. Filho, quando te apegares a alguém, não te iludas e não iludas a ninguém, sentindo-te imortal para anular a personalidade, pensando ter ou ser um amigo eterno. Lembra-te da escada fatal da evolução: O teu amigo ou o teu amor poderá se evoluir primeiro. Quando Deus te colocar diante de um grande amigo ou um grande amor, procura sempre acompanhá-lo para não o perder de vista. O Homem só se liga a outro como amigo e como irmão quando descendem de uma só

evolução. Assim são, também, os casais de amantes e nossos filhos.” (Tia Neiva, 24.5.80)

- “No ciclo iniciático da Vida, ninguém é de ninguém! Na missão - o Destino - alguém se liga a alguém. O Homem vive a vida nas vidas - ninguém é de ninguém. Eis porque não temos o direito de matar as ilusões de ninguém!...” (Tia Neiva, 12.6.80)
- “O motivo desta carta foi uma “viagem” que eu fiz. Todas as madrugadas eu faço o seguinte juramento: Jesus! Arranque meus olhos no dia em que por vaidade, eu tentar enganar os que me cercam, quando, desesperados, me procurarem. Serei sábia, porque viverás em mim! Deus permitiu que eu tivesse o que é meu, um cantinho nas imediações dos Umbrais, no lugar chamado Ponta Negra. Eram três horas da madrugada, e eu ali estava, inquieta, como se alguma coisa estivesse para acontecer. Realmente, não demorou muito e apareceu uma mulher que se debatia com três ELÍTRIOS, gritando: *Oh, meu Deus! De onde vieram estes bichos horríveis?* Vi quando chegou alguém e ela, sofrida, contava sua história. Nisso chegou Pai Joaquim das Almas, que me assiste em minhas viagens em outros planos. Pedi-lhe a benção e que me explicasse o que se passava com aquela mulher. *Essa mulher, explicou ele, amava um homem e por ele foi amada, no amor da afinidade das almas afins. Porém, o seu amor era obsessivo. Ele se evoluiu, enquanto ela não aceitava as coisas que aconteciam. Ele era um pobre homem, sem luz mas era um JAGUAR e ela também.* Então, eles eram felizes e o Vale os separou? Perguntei. *Filha, a missão é do missionário! O JAGUAR não é espírito resignado. Em seu peito palpita a esperança e ele vive a buscar, a conhecer o alto, os sentimentos. Filha! A esperança é uma planta que revive em nosso SOL INTERIOR. Essa mulher era esposa de um MESTRE JAGUAR. Amavam-se muito, porém o Jaguar tem o seu destino traçado pela DOUTRINA. Apesar do amor, ela não confiava nele e, ainda assim, não o acompanhou. O pobre Amaro vivia sob o julgo de Marta e ela o caluniava, destruindo seus momentos felizes. Quando chegou a doutrina, Amaro lançou-se a ela com amor e dedicação, trocando suas tardes de acusação e cenas de ciúmes pela realização no trabalho doutrinário. O Jaguar do Amanhecer, lembre-se, é o trabalhador da última hora, é o homem designado a condução de povos. Sua companheira e responsável, também, pela mesma missão. Amaro, cansado das eternas acusações de ser infiel e mau caráter, não agüentou mais, abandonou Marta e foi seguir a sua missão. Ela, que jamais imaginara que isto aconteceria um dia, sempre procurando motivos para o magoar, sentiu-se perdida. E se suicidou, deixando uma carta acusadora, tentando, neste último gesto, criar uma situação pior para Amaro. Ela ate se esquecera que a própria família*

*dela o entendia e ficava ao seu lado. Tanto assim que, naquele dia ele não fora ao VALE e sim, almoçar com os pais de Marta, que o adoravam. E eu que pensara que ela estava chegando! No entanto, já estava há três meses... Fiz uma prece e formei o meu labá. Imediatamente, os elítrios a libertaram, voltando para Deus. Sua passagem foi tão ligeira que nem houve tempo de recuperação. Por que se foram tão facilmente? É tão difícil conjugar a vida em dois planos... Sim filha, continuou Pai Joaquim, olha quem está chegando! Era Eunóbio, acompanhado de um Índio muito bonito. Pedi a benção a Eunóbio, que me disse ser o índio a alma gêmea de Marta. Porque julgar? Porque tentar mudar as criaturas? Compreendi que Marta e Amaro haviam completado o seu tempo na Terra. Como é perfeita essa criação! Mais uma vez repito: COMO É DIFÍCIL JULGAR OS NOSSOS SENTIMENTOS DE VIDA E MORTE!" (Tia Neiva, 11.7.83)*

## SEREIAS DE YEMANJÁ

VEJA: POVO DAS ÁGUAS

## SERENIDADE

Serenidade é o estado de paz, de tranqüilidade, de suavidade mental que obtemos pelo trabalho interior, pela meditação, pela consciência atendida em suas mais elevadas vibrações. O Jaguar consciente é sereno, não se deixando levar por impulsos descontrolados nem ações insensatas porque aprendeu o valor da mente tranqüila e dos gestos suaves.

O Papa João XXIII divulgou os seus "Dez Mandamentos da Serenidade":

1. Só por hoje tratarei de viver exclusivamente este dia, sem querer resolver o problema de minha vida todo de uma vez.
2. Só por hoje terei o máximo cuidado com o meu modo de tratar os outros: delicado nas minhas maneiras, não criticarei ninguém, não pretenderei melhorar nem disciplinar ninguém, a não ser a mim mesmo.
3. Só por hoje sentir-me-ei feliz com a certeza de ter sido criado para ser feliz, não só no outro mundo, mas também neste.
4. Só por hoje adaptar-me-ei às circunstâncias, sem pretender que as circunstâncias se adaptem a todos os meus desejos.
5. Só por hoje dedicarei dez minutos do meu tempo a uma boa leitura, lembrando-me de que assim como é preciso comer para sustentar o meu

corpo, assim também a leitura é necessária para alimentar a vida de minha alma.

6. Só por hoje praticarei uma boa ação, sem contá-la a ninguém.
7. Só por hoje farei uma coisa de que não gosto e, ser for ofendido nos meus sentimentos, procurarei que ninguém o saiba.
8. Só por hoje far-me-ei um programa bem completo do meu dia. Talvez não o execute perfeitamente, mas, em todo caso, vou fazê-lo. E guardar-me-ei bem de duas calamidades: a pressa e a indecisão.
9. Só por hoje ficarei bem firme na fé de que a Divina Providência se ocupa de mim mesmo como se existisse somente eu no mundo, ainda que as circunstâncias manifestem o contrário.
10. Só por hoje não terei medo de nada. Em particular, não terei medo de gostar do que é belo e não terei medo de crer na bondade.

1.

## SESSÃO BRANCA



A Sessão Branca tem sua descrição no Livro de Leis. Propicia a troca de energia com muitos espíritos encarnados na condição de indígenas da região do Xingu, que dispõem das grandes forças dos Caboclos e do Povo das Águas, que se fazem presentes no Aroma Verde das Matas.

Os mestres e ninfas participam com seus uniformes “branquinhos” para que possam receber as projeções de energia vinda do povo indígena encarnado e que é desdobrada pela incorporação dos Aparás. Os Doutrinadores auxiliam os Aparás na manipulação da vibração pesada, pois é de espíritos encarnados, com o magnético

animal agindo de forma pesada na manipulação das forças nativas que vão reabastecer nossos plexos em troca de forças desobsessivas que irão ajudar aos que, por enfraquecimento de suas vibrações, possam estar passando momentos mais comprometidos pelos irmãozinhos das Trevas.

Embora vivendo ainda em seus habitats naturais, os índios sofrem a violência e a destruição em seus contatos com o homem branco, especialmente os rudes invasores de suas reservas – madeireiros, garimpeiros, caçadores de

peles, etc. – que levam as doenças infecto-contagiosas, para as quais seus organismos não têm resistência, e o terrível vício das bebidas alcoólicas e das drogas.

Tudo isso degrada os padrões vibratórios, propiciando a ação de irmãos sem Luz, que são, então, trabalhados pelos Jaguares na Sessão Branca.

É um grande poder que recebemos com essas incorporações, que nos impregnam com puro magnético animal, enriquecendo nosso fluxo mediúnicos, recebendo, em troca, poderosa força vital iniciática, que os aliviam e os fazem mais sensíveis e receptivos das grandes forças de que dispõem em suas terras, em suas tribos, na harmonia com os quatro reinos da Natureza em que vivem.

Numa região onde há tribos indígenas próximas a um Templo do Amanhecer, os índios chamam o Templo de “Casa dos Sonhos”, pois, certamente, muitos se lembram de ter sonhado com o local onde seus espíritos participaram de uma Sessão Branca.

No Templo-Mãe, houve um famoso cacique - Juruna, que foi até eleito Deputado Federal - que estava em visita numa noite de Sessão Branca e, permitida sua presença pela própria Tia Neiva, teve a oportunidade de conversar, na sua linguagem xavante, com membros de sua distante tribo que estavam incorporados.

No dia 30/abr/2003, foi realizada reunião de Sub-Coordenadores e Presidentes para a implantação, pelo Trino Ajarã, da 2ª Etapa da Unificação das Leis do Amanhecer, com a matéria aprovada pelo Trino Araken. A reunião foi gravada em fitas de vídeo e documentada em ata, para registrar e comprovar a veracidade das informações. Sobre a **SESSÃO BRANCA** ficou estabelecido:

### **TIA NEIVA**

1. "... Irei sempre nas matas frondosas do Xingu, em busca das mais puras energias, para o conforto e harmonia da cura do espírito, e desenvolvimento material de nossas vidas. Força de Xingu, Força vital, extra-cósmica...".

### **HORÁRIOS**

2. Este trabalho é realizado uma vez por mês, sendo sempre na segunda-feira mais próxima do dia 21 (veja Calendário distribuído pela Coordenação).
3. Horário de abertura: 22h.



## MESTRADO

4. A condição mínima para o Mestre participar deste trabalho é ser Iniciado. Casos excepcionais devem ter a autorização por escrito dos Trinos Triadas Presidentes.

## UNIFORME

5. Mestre e Ninfas deverão estar usando o uniforme **branco**.

## FORMAÇÃO

6. Este trabalho só poderá ser realizado em Templos que disponham de Corrente Mestra.
7. O dirigente, posicionado no Radar, orienta os mestres que se sentem aos pares, a partir da entrada até a frente dos Tronos, Tronos Vermelhos, Tronos Amarelos e Parte Evangélica.
8. O dirigente também deverá esclarecer que casais devem evitar ficar isolado do conjunto e que é uma incorporação de espíritos encarnados.
9. Um mestre lua apona poderá incorporar desde que o dirigente organize o trabalho de tal forma que ele possa ter assistência (por exemplo, colocando, respeitosamente, um doutrinador entre 2 Aparás).
10. Informar que mesmo não entendendo as palavras dos índios, procurem o máximo de diálogo e conseqüentemente a manipulação de energia e, com amor, procurar conversar com o índio.
11. O dirigente deverá solicitar aos Aparás que, ao se posicionarem para incorporar, já devem manter as mãos fechadas, ficando assim durante a incorporação pois esta postura evita o risco de interferência dos sofredores desencarnados.
12. Em nenhuma hipótese poderá haver manifestação de espíritos sofredores desencarnados.
13. O dirigente pede a um recepcionista que encoste a porta do Templo, faz uma breve harmonia e emite o Mantra Pai Nosso.

## RITUAL

14. Tempo para manifestação do Indígenas: Um mínimo de 10 min a um máximo de 15 min.

15. O dirigente pede aos Mestres que mentalizem as matas às margens de um rio caudaloso; a cachoeira, os índios deitados em redes ou esteiras.
16. Quando da harmonização feita pelo Comandante, deve-se falar da conscientização e do propósito deste trabalho, já que trata-se de incorporações de vivos, principalmente para aqueles que estão participando pela 1ª vez.
17. Sentindo o ambiente perfeito, pede aos Aparás que “soltem” as incorporações.
18. O Comandante permanece no RADAR concentrado em seus Mentores e no Trabalho.
19. O dirigente poderá convidar alguns mestres Sol aponas para que durante as incorporações, percorram o Templo observando e, se necessário, orientando com amor e respeito.

### **ENCERRAMENTO**

20. Completado o tempo de incorporação (de 10 a 15 minutos), o Dirigente toca a sineta e os Aparás desincorporam.
21. Os índios são preparados pelos Mentores a obedecerem as ordens do Comando para incorporar e desincorporar. Se houver necessidade, o doutrinador ao lado do Apará agradece a presença do índio.
22. Todos desincorporados, o Comandante aguarda alguns instantes para a concentração de todos e dá início à Contagem. No decorrer da Contagem, deverá cessar no Templo, toda e qualquer movimentação.
23. Após o trabalho de Contagem, os Mestres estão liberados.

### **PRISIONEIROS**

24. Prisioneiros só poderão pegar bônus até 1 h antes do início do trabalho.

### **OBSERVAÇÃO**

25. O Comando deste trabalho, no Templo Mãe, é de responsabilidade do Executivo (ou um Mestre por ele designado). Nos Templos do Amanhecer, este trabalho só poderá ser realizado após prévia autorização do Coordenador dos Templos do Amanhecer e será comandado pelo Presidente ou um Mestre por ele designado.

26. Em casos excepcionais, estudiosos, pesquisadores e jornalistas, sem direito a fotografar ou transitar no Interior do Templo, podem ficar em um dos Castelos e assistir ao Trabalho.
27. O Mestre ou a Ninfa só é considerado “XINGU AUTORIZADO” sendo Iniciado e após participar no mínimo de três (3) Sessões Brancas.
28. Se não realizar o Retiro do dia, não poderá ter a Sessão Branca.
29. Não há atendimento a pacientes.

## SÉTIMO RAIOS

Quando Tia Neiva formou o Mestrado, pelo poder de sua clarividência, fez uma classificação dos mestres de acordo com a aura de cada um, tal como é feita na Divina Legião do Mestre Lázaro.

Para nós, neste plano físico, é apenas uma referência, porque Sétimo Raio é uma classificação muito elevada nos planos espirituais. Por exemplo, Pai Seta Branca é um Sétimo Raio de Jesus; Arakém é um Sétimo Raio de Pai Seta Branca.

Com o desencarne do 1º Mestre Jaguar, Trino Arakém, Mestre Nestor, que era o instrutor do Curso de 7º Raio e 7º Raio Lunar, em outubro de 2004, os Trinos informaram que aquele curso estava suspenso até posterior decisão.

O Trino Arakém explicava que não fazia consagração dos mestres e ninfas após o curso porque não dispunha de clarividência, e seria muita pretensão classificar alguém como um Sétimo Raio, mesmo tendo concluído aquele curso. Dizia que quem iria fazer a consagração seriam os Mentores ou os Guias, para que o médium recebesse tudo o que tinha direito, pelo seu merecimento. A certeza de cada um seria tão somente após o desencarne, quando a realidade do desempenho de sua missão nesta reencarnação mostraria o merecimento de ser ou não consagrado.

No meu ponto de vista, considerando que a própria Tia Neiva dava como pronto para qualquer missão o médium Centurião, seria extinto o curso de 7º Raio, que foi criado pelo 1º Mestre Jaguar e somente por ele ministrado, no Templo-Mãe, tratando-se mais de uma reciclagem da Centúria. Para isso, o currículo da Pré-Centúria e das aulas de Sétimo seriam fundidos, mesmo que isso exigisse um pequeno número de aulas adicionais, mas todos teriam acesso simplificado aos conhecimentos que foram desdobrados e se constituiriam em um único curso de Pré-Centúria.

# ROTEIROS DO CURSO DE SÉTIMO RAIO

## 1ª AULA

### **1, CONDUTA DOUTRINÁRIA**

- 1.1 Saiba, filho, que quando somos acessíveis a todos, emitimos raios de Luz e Amor. (Tia Neiva)
- 1.2 Filho, o teu progresso está no teu coração. Agora, o tempo está curto. Veja a inquietação que está crescendo em todo o Universo. Filho, antes de semear, temos que provar que somos humildes, mesmo sendo abnegados como somos. (Tia Neiva)
- 1.3 Aprenda a discernir, sempre, entre o Bem e o Mal. (Tia Neiva)
- 1.4 Quando o Homem retorna aos planos espirituais, é interrogado para prestar suas contas do tempo passado na Terra e as suas possibilidades. (Tia Neiva)
- 1.5 Quem eram os Equitumans?
- 1.6 Por que somos chamados de Jaguares?
- 1.7 A partir de que época começamos a ser preparados para esta missão?
- 1.8 Quando começamos a nos tornar místicos?

### **2. ESTILOS INICIÁTICOS**

- 2.1 O que são estilos iniciáticos?  
(Ionização, passe magnético, cruzamento, fechar a guarda)
- 2.2 Bebida alcoólica e tóxicos: riscos e conseqüências.

### **3. CONDUTA NO TEMPLO**

- 3.1 Por que se abre o plexo ao entrar no Templo?
- 3.2 Por que se procede da mesma forma ao sair do Templo?
- 3.3 O médium pode se prejudicar se sair do Templo sem abrir o plexo?

### **4. MEDIUNIZAÇÃO**

- 4.1 Por que é necessária a mediunização?
- 4.2 Existe local próprio para o médium se mediunizar?

## 5. PREPARAÇÃO NA PIRA

- 5.1 Como proceder para uma Preparação correta?
- 5.2 A Preparação para um Trabalho Oficial ou Retiro é igual à Preparação para o Angical?
- 5.3 O médium que estiver participando de uma Escalada e for trabalhar no Templo precisa fazer a sua Preparação?
- 5.4 Caso haja um ritual em que o Aledá esteja ocupado, como proceder para fazer a Preparação ou o Encerramento do trabalho?

## 6. INVOCAÇÃO E EMISSÃO

- 6.1 Qual a diferença entre invocação e emissão?
- 6.2 **Emissão** é um código hierárquico do Amanhecer e outros planos, para ser ouvido nos receptores de outras dimensões. É, também, a linguagem das Legiões, do Homem que já se encontra a caminho da vida eterna.
- 6.3 **Invocação** é o poder mântico que atravessa o neutrom, puxando as forças. Quem invoca não sabe a quem está invocando e nem quais forças receberá. Contudo, os Grandes Iniciados sabem exatamente a força necessária para atender ao médium naquele momento preciso. Inclusive, há uma precisão simétrica dos Grandes Iniciados. Isto é uma verdadeira Ciência!

**ANEXOS:** Mensagem de Pai Seta Branca em 31.12.72

Mensagem de Tia Neiva ao Raio Lunar, em 18.04.79

# 2ª AULA

## 1, CONDUTA DOUTRINÁRIA

Em nossas cegueiras amaldiçoamos, às vezes, as nossas vidas, por não compreender o que fomos e o que nos espera nos desequilíbrios dos nossos obscuros raciocínios. Habitamos a proceder de maneira irracional com a gente mesmo, chegando até a ultrapassar as barreiras dos nossos destinos, de nossas auréolas, e nossas vidas se tornam dolorosas e, por todos os pontos da

Terra, a clamar. E, quando chega o término da grande viagem, desembarcamos sem uma única cobertura que possa nos cobrir na lousa fria do último porto! (Tia Neiva)

## **2. ENTIDADES DE LUZ**

Pretos Velhos – Caboclos – Cavaleiros de Oxosse – Médicos – Sereias de Yemanjá.

## **3. SOFREDORES**

Recém desencarnados (mortinhos) – Elítrios – Obsessor – Exu – Murumbu – Murussangis – Falcões – Homulus – Vale das Sombras – Muys – Alaruês.

## **4. VIBRAÇÕES**

Mental – Fluídica – Negativa – Obsessão – Possessão.

## **5. SIMBOLISMOS**

- 5.1 O porquê dos véus na Pira, no Cristo, Pai Seta Branca e nos Sandays.
- 5.2 Onde ficam os pontos cabalísticos no Templo?

## **6. DIVERSOS**

- 6.1 O que é uma amacê?
- 6.2 O que é uma chalana?
- 6.3 O que é o Aledá?
- 6.4 Qual a função da indumentária?
- 6.5 O Apará pode incorporar com a indumentária?
- 6.6 O Doutrinador pode doutrinar com indumentária?

## **7. COMUNICAÇÃO**

- 7.1 A comunicação é importante?
- 7.2 Como analisar uma comunicação?
- 7.3 O que é uma interferência?

## **8. PROJEÇÃO**

- 8.1 Projeção da Divina Presença.
- 8.2 Força giradora e força geradora.
- 8.3 Transmissão de conhecimentos a médiuns em desenvolvimento.

**ANEXO:** Carta de Tia Neiva, de 15.6.79

## **3ª AULA**

### **1. CONDUTA DOUTRINÁRIA**

Quando assumimos o compromisso de embarcarmos nesta viagem, viemos equipados do Bem. (...) Assumimos o compromisso para o reajuste de um débito, o qual não somos obrigados a assumir. Porém, tão logo chegamos, pagamos ceintil por ceintil do que prometemos. (Tia Neiva)

### **2. KARMA e LEI DE CAUSA E EFEITO**

- 2.1 O que é karma?
- 2.2 O que é Lei de Causa e Efeito?

### **3. O PLANETA TERRA**

- 3.1 Como este planeta é visto pela espiritualidade?
- 3.2 Devemos obediência às leis físicas da Terra?
- 3.3 A Terra passará por uma transformação neste final de ciclo?
- 3.4 Essa transformação será física ou etérica?
- 3.5 Como está prevista esta transformação?
- 3.6 O porquê dessa transformação.

### **4. SISTEMA CRÍSTICO**

- 4.1 Qual a finalidade principal da vinda de Jesus, nosso Divino e Amado Mestre?
- 4.2 Jesus recebeu alguma iniciação na Terra?
- 4.3 Por que Jesus preferiu, como seus discípulos diretos, pescadores e não doutores e filósofos?
- 4.4 A nossa Doutrina é a Doutrina de Jesus?

## **5. CURA DESOBSESSIVA**

- 5.1 O que é a cura desobsessiva?
- 5.2 Como se processa a cura desobsessiva?
- 5.3 Devemos nos preocupar com a cura física?
- 5.4 Devemos indicar, suspender ou substituir medicamentos?
- 5.5 Um paciente pode se tratar simultaneamente no Vale e em um hospital?
- 5.6 As pessoas alcançam curas físicas no Vale?
- 5.7 Por que, em muitos casos, não conseguem a cura física?

# **4ª AULA**

## **1. CONDUTA DOUTRINÁRIA**

A guerra não destrói o Homem! O que pode destruir o Homem é o mais frágil e o mais belo de toda a criação: é o coração de sua própria mãe!...  
(Tia Neiva)

## **2. PODER INICIÁTICO**

- 2.1 O poder de Delfos.
- 2.2 Trino de Ireshim – Cismam de Ireshim
- 2.3 Adjunto de Jurema.
- 2.4 Vale do Amanhecer.
- 2.5 Heranças.

## **3. CHARME (ENERGIA CÁRMICA)**

- 3.1 Centelha extra-etérica ou Centelha Divina.
- 3.2 Sono cultural.
- 3.3 Nascimento.
- 3.4 Vivência.
- 3.5 Morte.
- 3.6 Leilão.

## **4. MESA EVANGÉLICA**



- 4.1 Finalidade.
- 4.2 Funcionamento – Organização – Harmonização – Abertura – Encerramento.
- 4.3 Conduta do Doutrinador – NÃO DEVE: estalar os dedos no ouvido do Apará; tocar no Apará; emitir mantras nas costas do Apará; ficar com o rosto muito próximo ao do Apará.
- 4.4 Conduta do Apará – NÃO DEVE: gritar, dar murros, proferir palavrões, se levantar, querer correr ou agredir pessoas.

## **5. JEOVAH BRANCO e JEOVAH NEGRO**

## **6. MEDIUNIDADE**

Opiniões sobre o tipo de mediunidade.

## **7. DESENVOLVIMENTO DA MEDIUNIDADE**

- 7.1 O que é se desenvolver?
- 7.2 Reações mediúnicas.
- 7.3 Tipos de mediunidade.
- 7.4 Por que não desenvolvemos vidência, psicografia, transporte, etc.?

## **8. INCORPORAÇÃO**

- 8.1 Consciente.
- 8.2 Semi-inconsciente.
- 8.3 Inconsciente – Riscos.
- 8.4 Cruzada.
- 8.5 Vícios.
- 8.6 Superstição.
- 8.7 Desequilíbrio.
- 8.8 Interferência.

**ANEXO:** Carta da Tia Neiva de 4.10.77

# **5ª AULA**

## **1. CONDUTA DOUTRINÁRIA**

A nossa responsabilidade é grande demais pelo compromisso que assumimos nos planos espirituais para sermos o socorro final nesta Nova Era. Meu filho, faremos de nossa missão o nosso sacerdócio... (Tia Neiva)

## **2. O ÁTOMO E SUA DIVISÃO**

- 2.1 Célula.
- 2.2 Átomo – Ânion, Cátion, Neutrom (divisão científica).

## **3. CENTRO CORONÁRIO – CENTRO VITAL**

- 3.1 Plexo Físico (Vital)
- 3.2 Obrigação de o plexo físico alimentar o Reino Central Coronário.
- 3.3 Nossas obrigações com o plexo físico, o lar de nossa alma.
- 3.4 Se o Homem se descuida de suas funções físicas, pode deteriorar o seu Centro Coronário (Tia Neiva)

## **4. SOL INTERIOR**

- 4.1 O Sol Interior é formado pelos Plexos, isto é, pelos Três Reinos de nossa natureza.
- 4.2 Como harmonizamos os Três Reinos de nossa natureza?

## **5. SESSÃO BRANCA**

- 5.1 Por que o trabalho do Xingu?
- 5.2 O que representam, para nós, os índios que participam da Sessão Branca?
- 5.3 É importante para o mestre Jaguar este trabalho?
- 5.4 Que tipos de energias são manipuladas?

## **6. OBEDIÊNCIA ÀS LEIS FÍSICAS**

- 6.1 Não somos políticos, porém temos por obrigação obedecer as leis, cumprir com dignidade o que nos regem os nossos governantes de nossa nação. (Tia Neiva)

6.2 Devemos obediência às leis dos Homens, às leis divinas e às leis de nossos Mestres.

## 7. CANAL VERMELHO

7.1 O que é o Canal Vermelho?

7.2 No Canal Vermelho só existem Espíritos de Luz?

7.3 O que é e onde fica o Umbral?

7.4 O que é Umatã?

7.5 Mestres deste Amanhecer trabalham em Umatã?

7.6 O que é um Albergue?

7.7 Qual o período máximo que um espírito pode ficar no Canal Vermelho, em regime de adaptação?

## 8. LEI NEGRA

É escrita pelo ectoplasma, pela força do encarnado. Quem alimenta a Lei Negra é o próprio Homem.

## 9. LEI DIVINA

É a Lei do Amor Incondicional, a Lei do Amor.

**ANEXOS:** Mapa do plexo físico e carta da Tia Neiva de 28.10.77.

# 6ª AULA

## 1. CONDUTA DOUTRINÁRIA

1.1 ... pois o espírito na Terra está sempre indeciso entre as solicitações de duas potências – sentimento e razão. Para terminar este conflito é preciso que a Luz se faça em nós... (Tia Neiva)

1.2 Quando estamos em paz com a gente mesmo, nada nos atinge. Vamos, meus filhos, equilibrar os Três Reinos de nossa natureza e pagarmos, com amor, o que destruimos por não saber amar! (Tia Neiva)

## 2. FORÇAS CENTRÍPETA E CENTRÍFUGA

- 2.1 O que é Força Centrífuga?
- 2.2 O que é Força Centrípeta?
- 2.3 O que é o Eixo Solar de nossa natureza?
- 2.4 O que é o Interoceptível?

### **3. ECTOLÍTRIO**

Ectolítrio é o corpo fluídico que guarnece os Três Reinos de nossa natureza, e também se desloca do nosso perispírito e continua vivo junto ao nosso corpo após a morte, isto é, junto ao centro nervoso. É o que chamamos de Herança Transcendental. (Tia Neiva)

### **4. COLÔNIAS**

- 4.1 O que é uma Colônia?
- 4.2 Existem muitas colônias?
- 4.3 Qual a finalidade dessas colônias?
- 4.4 Por que colônias de segundo ciclo?
- 4.5 O que entendemos por Homem colonizado?
- 4.6 O Homem da nossa tribo é um Homem colonizado?
- 4.7 Quais os ensinamentos que nos dá a história de Edvirgem?
- 4.8 O Homem encarnado tem condições de criar alguma coisa aqui na Terra?

### **5. ORIGENS – TERCEIRO ESTÁGIO**

- 5.1 O que entendemos por uma origem do III Ciclo?
- 5.2 Estas origens são a morada definitiva para um espírito evoluído?

### **6. PLANOS**

- 6.1 Consciência dos Planos.
- 6.2 Após o desligamento o espírito vai para que plano?

### **7, O RETIRO**

O Retiro é uma força ligada ao Plano Espiritual. Funciona, na vida etérica, como se fossem dois pólos: 1 POSITIVO (TERRENO) e 1 NEGATIVO (ETÉRICO). O Retiro é obrigatório para a vida espiritual do médium, bem

como para a vida profissional. Exemplo: o médium que faz o seu Retiro normalmente, deixa suas forças envolvidas nos mantras impregnados nas paredes do Templo, em cima da Mesa Evangélica e em todos os principais setores de trabalho. Forças manipuladas nos Sudários. Poucos médiuns são esclarecidos das riquezas que possui um Retiro. Por exemplo: Qualquer especialidade ou fenômeno de cura se salienta e é levado em graças ou Bônus Horas. O seu ectoplasma impregnado, transformado em Mantras de Retiro. As verdadeiras curas no Templo do Amanhecer são feitas graças aos Mantras Curadores, acumulados nos Retiros. Inclusive, o médium recebe individualmente a sua contribuição. O médium tem sua conta corrente especial no Templo! (Trino Arakém)

**ANEXOS:** Carta de Tia Neiva sobre Colônias – 8.11.77

## **7ª AULA**

### **1. CONDUTA DOUTRINÁRIA**

Filho, mesmo que você trabalhe desatinadamente, se não tiver o regulamento de quem lhe rege, de nada valerá, porque os nossos plexos se compõem e descompõem de células vitais que se compõem e descompõem na individualidade de sua conduta doutrinária. (Tia Neiva)

### **2. FORÇAS**

- 2.1 Toda força é bruta. Precisa ser filtrada.
- 2.2 Força Esparsa.
- 2.3 Força Absoluta sempre é Esparsa. Nós que a condensamos.
- 2.4 Força Iniciática é a força condensada e já manipulada que traduz a Cura Desobsessiva.
- 2.5 Como um mestre manipula a sua força?
- 2.6 Força das Matas.
- 2.7 Força Cruzada: Caboclos e Pretos Velhos;
- 2.8 Força Cruzada por exus.

### **3. FORÇA NATIVA**

O que é Força Nativa?

## **4. ANODIZAÇÃO**

- 4.1 O que é Anodização?
- 4.2 O que é Anoday?
- 4.3 O que é Anodai?
- 4.4 O que é Anodaê?

## **5. OS VENTOS**

- 5.1 O que é Tanoaê?
- 5.2 O que é Tanoay?

## **6. TRONOS**

- 6.1 Tronos Vermelhos.
- 6.2 Tronos Amarelos.
- 6.3 Finalidades.
- 6.4 Organização.
- 6.5 Comando.

## **7. COMUNICAÇÃO NOS TRONOS**

- 7.1 É importante a comunicação nos Tronos?
- 7.2 É necessário o médium tocar nos pacientes?
- 7.3 Deve o médium incorporado dizer ao paciente para voltar a consultá-lo novamente?
- 7.4 Deve o médium incorporado dizer ao paciente que deverá voltar ou passar novamente, especificando o número de vezes?
- 7.5 Deve o médium recomendar algum medicamento ou interromper algum tratamento médico da Terra?

## **8. O QUE É ANIMISMO**

O que é obsidiado e obsedado?

**ANEXOS:** Carta de Tia Neiva de 7.09.77 (A Jornada do Jaguar)

# **8ª AULA**

## **1. CONDUTA DOUTRINÁRIA**

- 1.1 “Cuidado com a fé religiosa que nos anula a razão e nos submete ao juízo dos outros”;
- 1.2 “Passar pelo Amanhecer sem conhecer as suas leis e a sua disciplina, não se cura, tampouco cura coisa alguma!” (Tia Neiva)

## **2. RAÍZ**

- 2.1 O que é uma Raiz?
- 2.2 Por que foram formadas as raízes?
- 2.3 Cada Raiz tem o mesmo conceito?
- 2.4 Qual a Raiz que estamos formando?

## **3. ORÁCULO**

O que é um Oráculo?

## **4. ORÁCULO DE SIMIROMBA – CABALA DE ARIANO**

- 4.1 Junção de sete raízes: ERIDAN, ONER, ADONES, ARAKÉM, DELANS, ALUFÃ e ATON.
- 4.2 Qual é o poder formado por estas sete raízes?

## **5. OLORUM – ORÁCULO MILENAR FORMADO POR TRÊS RAÍZES.**

- 5.1 IFÃ – Cavaleiro Ligeiro – Mensageiro dos Orixás.
- 5.2 OXAN-BY – Lança Vermelha – Deuses da Cura.
- 5.3 CHAPANÃ – Lança Negra – Justiça Fatal.

## **6. SIMIROMBA – DEUSES DO AMOR NA LEI DE CAUSA E EFEITO.**

- 6.1 Simiromba junta linha com outros Orixás.
- 6.2 Não tem vínculo com Chapanã.

## **7. TAPIR.**

É uma plataforma ou estação, onde Simiromba e Olorum projetam suas linhas.

## **8. DESLOCAMENTO DE FORÇAS.**

As forças não se deslocam em vão. Há precisão na escolha ou necessidade. Os Grandes Iniciados são precisos, inclusive têm uma técnica.

## **9. A CIÊNCIA DO AMANHECER.**

Se trabalharmos com amor, dentro da CONDUTA DOUTRINÁRIA, teremos todas estas forças em nosso favor. Se trabalharmos mal, teremos Chapanã...

**ANEXOS:** Carta de Tia Neiva de 7.09.77 (Matéria e Espírito)

# **9ª AULA**

## **1. CONDUTA DOUTRINÁRIA.**

- 1.1 “O Homem evolui, diminui os seus erros, eleva suas virtudes, porém, devagar, marcando o seu sinal a cada passo. A evolução do Homem é singela e pura.”
- 1.2 “Se for para mudar a personalidade do Homem, a Corrente Indiana do Espaço não existe!” (Tia Neiva)

## **2. CORRENTE MESTRA.**

- 2.1 O que é a Corrente Mestra?
- 2.2 Por aval de quem temos a Corrente Mestra?
- 2.3 Quem governa a Corrente Mestra?
- 2.4 Quantos Mantras tem a Corrente Mestra?
- 2.5 A Corrente Mestra manipula, é manipulada ou é projetada?
- 2.6 A quem pertence a Corrente Mestra?
- 2.7 Quem invoca (puxa) a Corrente Mestra?
- 2.8 Em que condições ela vem com toda sua força?
- 2.9 Qual é a função da Corrente Mestra?
- 2.10 Em que local do Templo a Corrente Mestra chega?
- 2.11 A Corrente Mestra atende somente ao público ou somente aos médiuns?
- 2.12 Quem é o alicerce dos médiuns, por quem estão seguros?
- 2.13 O mestre emite para a Corrente Mestra?



- 2.14 A conduta doutrinária do mestre tem alguma relação com a Corrente Mestra?
- 2.15 As Entidades se utilizam da Corrente Mestra – quando e em que condições?
- 2.16 A Espiritualidade recebe as energias das Escaladas da Estrela sem a presença da Corrente Mestra?
- 2.17 Em que sentido a Corrente Mestra se desloca no Templo?
- 2.18 Quando a Mesa Evangélica está funcionando, a Corrente Mestra se desloca sobre ela?

**ANEXOS:** Cartas de Tia Neiva de 28.03.79 (Aos 7ºs Raios) e de 29.03.79 (Aos 6ºs Raios).

## **10ª AULA**

### **1. CONDUTA DOUTRINÁRIA.**

“Não deves acolher um pensamento somente porque existe nas Escrituras durante séculos. Deves fazer distinção entre o que é útil ou inútil. Alimentar os pobres é boa ação. Porém, alimentar as almas é ainda mais nobre e útil do que alimentar os corpos. Quem quer que seja rico pode alimentar o corpo. Porém, somente os que sorvem o conhecimento espiritual de Deus podem alimentar suas almas!” (Humarran /Tia Neiva)

### **2. O QUE REPRESENTAM PARA NÓS AS SAGRADAS ESCRITURAS.**

- 2.1 É necessário cautela ao analisar as Sagradas Escrituras?
- 2.2 O que é o Evangelho do Cristo Redivivo?
- 2.3 Nós nos revelamos pela interpretação dos ensinamentos Crísticos ou pela execução dos seus ensinamentos^

### **3. TURIGANO]**

- 3.1 Turigano é uma casa transitória, uma estufa, uma chalana ou Cassandra?
- 3.2 Aqui será como um Albergue – estamos trabalhando para acumular forças?
- 3.3 É também um banco, onde deixamos depositadas nossas poupanças?

- 3.4 O Turigano representa um tratado de duas forças diferentes, que simbolizam a força física – ESPARTA – e a força espiritual de Pytia – DELFOS. É a força espiritual da Terra: dois magnetismos que formam energia dupla (Será como a Corrente Mestra, uma trança ou um dossel de Luz?)
- 3.5 Para que serve o Turigano?
- Para a libertação dos espíritos? (sua libertação espiritual)
  - Para abastecer os espíritos com fluidos magnéticos?

#### 4. **ATON.**

- 4.1 Aton é uma força concentrada que se limita e repousa no diel do interoceptível.
- 4.2 Fica sempre a se desagregar, buscando novas energias.
- 4.3 Aton é força giradora ou geradora?
- 4.4 Aton trabalha no movimento centrípeto ou centrífugo?
- 4.5 Aton é como um acumulador de forças que gera a força de que o médium dispõe?
- 4.6 Aton tem o formato de uma esfera, cuja esfera sustenta a energia ectoplasmática para determinados fins nos Sandays.
- 4.7 Um Aton cresce?
- 4.8 Quais as condições exigidas de um mestre para que possa sustentar um Aton?

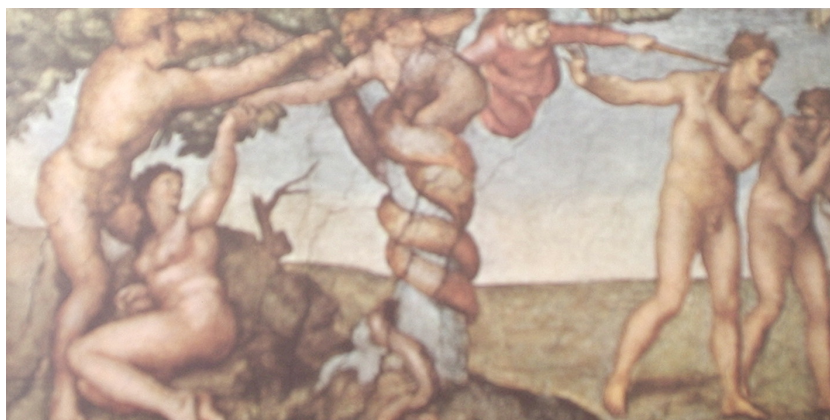
#### 5. **TRONO MILENAR.**

- 5.1 O que é um Trono Milenar?
- 5.2 Pode ser usado como um Trono Vermelho ou Amarelo?

“Na vida, nada acontece por acaso. Tudo tem sua explicação, seu motivo e suas causas, e sua razão de ser!” (Tia Neiva)

**ANEXOS:** Carta de Tia Neiva de 28.06.87

# SEXO



O sexo distingue homem e mulher de macho e fêmea, pois estes têm, na Natureza, sua finalidade voltada para a reprodução das espécies, sendo o sexo apenas um instinto. Mas o ser humano também modificou este instinto, embora com muitas

dificuldades e traumas, chegando à noção atual de que sexo não é sujeira, não é pecado, não é anormalidade, entendendo que o sexual é o mais poderoso de todos os instintos, fazendo com que a humanidade se sinta mais realizada na liberação de suas forças sexuais. Há, também, algumas discussões sobre a sexualidade do indivíduo, sobre a luta íntima para caracterizar o homem ou a mulher, questões que permitem uma série de estudos, reflexões, teorizações, que vêm alimentando uma grande parcela da Humanidade.

Na verdade, o grande movimento global de tudo que envolve o ser humano tem gerado algumas soluções e muitas confusões, principalmente no que diz respeito ao sexo e assuntos correlatos, levados às variadas mentes pelo massificante impacto da mídia, que aborda das mais diferentes formas tão importante tema.

Por isso temos que encarar com seriedade as múltiplas pressões sobre como e quem deveríamos ser para nos enquadrarmos nos conceitos de macho e fêmea. Isso já é feito pela série de preconceitos que, desde tenra infância, nos sufoca. Ignorando todos os reais sentimentos da criança, os pais e outros adultos criam os tipos corretos para ser um homem ou uma mulher, desprezando os sentimentos íntimos de cada espírito ali reencarnado.

Temos, então, que aprender a lidar com o masculino e o feminino existente em cada um de nós, com equilíbrio e consciência, ouvindo o nosso próprio íntimo e livres de comparações, provações e estereótipos. Isso fará com que possa florescer a nossa real natureza, e estaremos mais equilibrados, felizes e realizados. Vamos aprender a ouvir o nosso coração e a deixar que nossa própria consciência nos guie nesta vida.

Na Bíblia, no Gênesis, 3, é relatada a queda do Homem: *"Mas a serpente, mais sagaz que todos os animais selváticos que o Senhor Deus tinha feito, disse à Mulher: É assim que Deus disse: Não comereis de toda árvore do*

*jardim? Respondeu-lhe a Mulher: Do fruto das árvores do jardim podemos comer, mas do fruto da árvore que está no meio do jardim, disse Deus: Dele não comereis, nem tocareis nele, para que não morrais. Então, a serpente disse à Mulher: É certo que não morrereis! Porque Deus sabe que no dia em que dele comerdes se vos abrirão os olhos e, como Deus, sereis conhecedores do Bem e do Mal! Vendo a Mulher que a árvore era boa para se comer, agradável aos olhos e árvore desejável para dar entendimento, tomou-lhe do fruto e comeu e deu também ao marido, e ele comeu. Abriram-se, então, os olhos de ambos e, percebendo que estavam nus, coseram folhas de figueira e fizeram cintas para si."*

O que a Bíblia nos apresenta é uma passagem cheia de simbolismos, mas que, à primeira vista, já nos deixa perplexos diante de certas afirmações:

1. "animais selváticos" - se todos estavam irmanados no Éden, não haveria, certamente, uma separação de selváticos ou não selváticos;
2. "abriram-se os olhos" - a expressão significa, apenas, conhecimento;
3. "coseram folhas de figueira" - se não havia vestimentas, já saberiam eles usar instrumentos para costura?

Na verdade, temos ali a descoberta da Kundalini(\*), representada pela figura da serpente, e sua ação despertando a força vital sexual, ampliando o conhecimento. Sua importância nas filosofias e religiões se acha presente através dos tempos, nos textos e figuras orientais e com representações da serpente em templos - como o da Serpente Emplumada, em Teotihuacan, no México - e em pirâmides - como em Chitzen-Itza, no Yucatan, México, ou presente nas coroas dos faraós. No texto do 7º do Terceiro Sétimo há uma alusão a essa representação: *Jesus, consola-me a serpente que criaste, má na força vital, porém significativa.*

Aquela passagem bíblica originou a idéia do pecado original nas mentes preconceituosas dos Homens, provocando, até hoje, traumas e conflitos.

Com papel preponderante na constituição da personalidade do ser humano, o instinto sexual supera os de nutrição e de autopreservação.

Como todo potencial, deve o sexo ser equilibrado e orientado, para evitar graves conseqüências psicossociais e físicas, pois envolve a totalidade dos campos de emissão e recepção de energia dos parceiros envolvidos em



uma relação. Desajustes na vida sexual acarretam insatisfações pessimismo, ciúmes, dúvidas, timidez e incertezas, que geram neuroses e atitude derrotista diante da vida.

Pelo ajuste da atividade sexual, a pessoa passa a se sentir confiante, feliz, porque seu organismo estará em pleno equilíbrio de suas forças psicofísicas.

Hoje, pela globalização dos conceitos e idéias, temos que fazer bem clara a diferença que existe entre sexo e amor (\*). Confunde-se “fazer sexo” com “fazer amor”, quando existe uma relação bem diferenciada, pois o sexo tem muito a ver com o plexo físico, com as sensações, enquanto o amor se apresenta como um dos mais nobres sentimentos, dos quais o sexo é importante componente e, segundo pesquisadores, tem sua área de ação, no cérebro, numa região destinada aos mais fortes estímulos.

Nos chakras (\*) básico - no homem - e esplênico - na mulher - se relacionam o senso de realidade, a ligação com a Terra, a sexualidade e os instintos de sobrevivência. Ali é a sede das energias denominadas Kundalini (\*) - o Fogo Serpentino, principais energias de criação, manifestação e construção da consciência superior. São o centro sexual para os homens e mulheres, e armazenam tensão. Bem equilibrados, liberam tensões, permitindo que talentos de vidas passadas possam aflorar, dando estabilidade emocional e sensação de bem estar e equilíbrio.



A Kundalini flui por dois condutos curvos e serpenteantes: **solar**: uma corrente de tom amarelo que se inicia no vórtice do testículo esquerdo do Homem ou no ovário direito da Mulher; e **lunar**: a outra, avermelhada, que começa no testículo direito do Homem ou no ovário esquerdo da Mulher. Serpenteiam pela coluna, fazendo cruzamentos nos espaços intervertebrais, e chegam ao cérebro, ativando, em sua passagem pela medula, as ligações com os chakras, através dos nós. Um prolongamento mais sutil atravessa a face, e vai terminar na área dos lábios, um na parte superior e outro no lábio inferior.

Através de toda a sensibilidade individual, variando de uma pessoa para outra, existe a captação de estímulos, que determinam as zonas erógenas, em que existe maior grau de excitação sexual. Além dos pontos comuns, tais como a glândula, no Homem, e o clitóris, na Mulher, existem pontos sensíveis que, com mais intensidade, ativam a Kundalini. Até hoje, no início do Século XXI, muitas teorias controversas procuram generalizar o Ponto G, na mulheres, que é o responsável pela excitação em elevado grau, provocando profundo

orgasmo. Os lábios, com seus terminais sensitivos, também têm a excitação erótica, o que se revela no efeito dos beijos na boca.

A educação tradicional, arraigada a discriminações sentimentais e imposições de falsa moral, forma no ser humano a erotização da dominação e da violência no relacionamento sexual, que vai crescendo deste a infância, passando pela puberdade, adolescência e se projetando na fase adulta, formando uma sociedade violenta e egoísta, que sofre pela incapacidade de viver uma real parceria, com equilíbrio e satisfação sexual.

O chakra esplênico é o centro sexual das mulheres, responsável pela maternidade e pelo fluxo prânico de maneira geral. Embora o prana flua por todo o corpo, este chakra é responsável pela distribuição central da energia prânica e sua perfeita vibração leva ao aumento da criatividade, equilíbrio emocional e maior realização nos relacionamentos íntimos. Seu desajuste causa tensões, raiva e repressão sexual.

Por força da evolução da cultura humana, o sexo, no passado não muito distante, era considerado um tabu social, com os pais considerando que a ignorância nesse campo protegia a castidade, favorecia o amor mais sublime e o cavalheirismo, ficando a sociedade em condições de melhor preservar o matrimônio.

A partir dos anos 60, deixou de ser um tabu para passar a verdadeira onda na sociedade, com estudos, conselhos, advertências e, principalmente por conta das doenças sexualmente transmitidas e, especialmente, da AIDS, um ponto de permanente discussão.

A educação sexual passou a ser ministrada nas escolas a um público infantil ou adolescente, e alguns filósofos adotaram teorias de que o sexo seria a chave da saúde e da felicidade, implantando a idéia de que as pessoas devem ser estimuladas pela busca do prazer individual, sem vínculos com a afetividade.

A mídia, principalmente eletrônica, invadiu lares e exagerou na liberdade de temas e cenas sexuais, despertando, nas crianças e nos adolescentes, preocupações e curiosidades sobre o assunto, ao mesmo tempo banalizando o sexo, gerando confusões e imagens deturpadas que podem afetar profundamente as relações do jovem com sua própria sexualidade.



Como sabemos que o equilíbrio é uma das principais metas de nossa existência, devemos encarar o sexo como poderosa força individual que deve ser conhecida, equilibrada e controlada para nosso bem-estar, que tem profunda ligação com nossos conceitos de amor, carinho e paixão, acima das reações do erotismo e pornografia que nos chegam, continuamente, pelos meios de comunicação e reuniões sociais.

O desejo (\*) sexual é uma das grandes perturbações do ser humano, e é preciso um grande controle da mente consciente para neutralizar sua ação animal, uma vez que é intensamente estimulado pelo comportamento erótico da sociedade atual, em que a mentalidade, desde cedo, é direcionada para o sexo livre, com exemplos e sugestões em programas televisivos, filmes, livros, propagandas, reforçados pela exposição muitas vezes atrevida do corpo.

Uma perfeita união sexual no plano físico dá equilíbrio e harmoniza o Sol Interior, fazendo com que os desejos e aspirações unam as individualidades pelo amor liberado pelas personalidades, o que faz ampliar o conhecimento entre os parceiros, dando-lhes maior afinidade intelectual e, assim, melhor sintonia pela sensibilidade e aprofundamento do mútuo relacionamento.

Isso proporciona as condições ideais para que um casal possa evoluir junto, porém mantendo cada um seu crescimento individual.

O sexo sem amor é um grande desperdício, porque se torna um ato egoísta, levando os parceiros à irrealização e mágoas.

Uma ligação que se faça baseada só no plano físico, apenas no egoísmo da satisfação sexual é pouco duradoura.

Quando o sexo se torna um complemento do amor, se transforma em fonte de satisfação e de realização.

Ninguém pode ter vergonha por se apaixonar, por se sentir estimulado sexualmente. O sentimento de culpa por se ter um desejo sexual é diretamente responsável por inúmeras dificuldades emocionais, atingindo, especialmente, a auto-estima.

Mas é preciso que o casal se sinta bem, se vá libertando da vergonha e do medo, que vá aumentando o seu nível de envolvimento, o que requer um conhecimento a cada vez mais amplo das zonas erógenas, dos bloqueios, das sensações e das expectativas, tanto do homem como da mulher, lembrando que o ato sexual não é competição física, nem exibição pessoal e, sim, um momento mágico de envolvimento de dois seres que se amam e se realizam com a capacidade de proporcionar, reciprocamente, o prazer.

(VEJA: HOMOSSEXUALIDADE)

- “A cada dia nossas responsabilidades estão aumentando e, por isso, é preciso ficarmos cientes da vida fora da matéria. É muito fácil o espírito dela se compenetrar, porém não é fácil se adaptar! Nos mundos espirituais ou mundos fora da matéria, a vida se compõe de positivo e negativo, isto é, homem e mulher. O espírito do homem continua homem e o espírito da mulher continua mulher. Apesar de ser afirmado por alguns iniciados que o espírito não tem sexo, os meus olhos dizem o contrário. A adaptação do Homem na vida fora da matéria é difícil porque sente muita saudade de suas coisas e dos seus entes queridos, nas suas concepções másculas de Homem terreno, isto mesmo com o amor dos puros (força de expressão). Os espíritos libertos vivem em suas dimensões e se amam... Se amam com a ternura dos anjos!” (Tia Neiva, 26.6.65)

## SEXUS

Os Sexus são obsessores que atuam sob a forma de elítrios (\*), comprometendo o normal desempenho sexual de suas vítimas. Agem de modo a ocasionar desvios sexuais e descontroles que conduzem às taras, gerando dramas e violência nos caminhos de seus obsidiados.

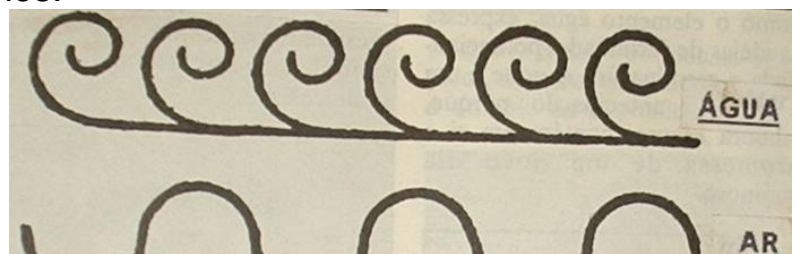
Não podem ser deslocados facilmente, pois projetam suas vibrações de tal forma que alteram, até mesmo, as fontes de energia mental (\*), provocando desvios de comportamento e de raciocínio em suas vítimas, de modo irreversível, que só poderão ser superadas através de outras reencarnações.

## SÍMBOLOS

A palavra símbolo vem do grego – *symbolon* – que significa um sinal de reconhecimento. O símbolo é um sinal que substitui o nome de uma coisa ou ação, indicando uma realidade que, conhecida, conduz ao conhecimento de outra, menos conhecida ou mesmo desconhecida, e vem sendo usado desde a pré-história, principalmente por seitas e religiões.

Têm várias categorias de condensação: uma faixa de associações está ligada a um símbolo, cuja eficácia e energia são liberadas apenas quando conseguimos interpretá-lo e nos envolver emocionalmente com ele.

Nossa Doutrina utiliza a simbologia em múltiplos aspectos, muitos dos quais já vimos em outros itens (cruz, emissões, morsas, etc.). A fim de explicar o significado de mais alguns, temos:





- L L S L - Legião de São Lázaro
- N L L M L - Raio Ajanã
- N S L S L - Raio Adjuração
- J R L A - Mestre Lua e Ninfa Lua
- HORIZONTAL - Raio Ajanã não incorpora e campo fechado para elevação
- VERTICAL - Raio Ajanã pronto para incorporar e campo aberto para elevação
- RÓSEA - Amor e energia
- LILÁS - Cura
- VERMELHO - Força desobsessiva
- RANDY - Lança Vermelha

Símbolos das FORÇAS DA  
NATUREZA

## SIMIROMBA

SIMIROMBA significa, em nossa Corrente, “Raízes do Céu”, e Pai Seta Branca é o Simiromba de Deus!

De seu Oráculo, Simiromba realiza toda a grandeza presente em nossos trabalhos. O Oráculo de Simiromba é o Oráculo de Ariano.

Aqui Simiromba dispõe de sete poderes, raios ou raízes, cada um regido por seu respectivo Ministro, atuando, separadamente ou em conjunto, nos nossos plexos e nos dando condições para bom desempenho em nossos trabalhos, que são:

- **ERIDAN** - Primeiro Adjunto - É o Primeiro Raio Iniciático, que emite para os trabalhos de Desenvolvimento, preparando o plexo do médium em suas aulas, tornando-o capaz de manipular as forças iniciáticas que irá receber “a Caminho de Deus”.
- **ONER** - Terceiro Adjunto - É o Raio da Iniciação, força dos Grandes Iniciados que se projeta no médium quando faz sua Iniciação Dharman Oxinto (A Caminho de Deus). O médium a recebe como acréscimo à força de Eridan.
- **ADONES** - Sétimo Adjunto - É um Raio de grande poder desobsessivo que se projeta no médium quando realiza seu segundo passo iniciático - a

Elevação de Espada - tornando-o capaz de manipular poderosas correntes magnéticas e toda a sorte de energias que encontra na Estrela Candente.

- **ARAKÉM** - Terceiro Sétimo de Xangô, Mestre Lázaro - É o Raio que se soma aos anteriores, no plexo do médium, quando este faz a sua Consagração de Centúria, que o torna apto a qualquer trabalho em nossa Corrente. Araken é o Terceiro Sétimo de Xangô, isto é, um comando, portador das Forças da Terra, tanto na Linha Africana como na Linha do Amanhecer, apresentando-se como Mestre Lázaro na figura missionária de força desobsessiva. Tem três Raios Adjuntos de Araken, que são Delanz, Alufan e Aton.
- **DELANZ** - Segundo Sétimo Adjunto, faz a energia circular nos trabalhos, beneficiando encarnados e desencarnados que se encontram no Templo, ativando células orgânicas através do chakra coronário e do Sol Interior, levando proteção e equilíbrio aos médiuns.
- **ALUFAN** - Quarto Sétimo Adjunto Raio de Simiromba, tem sua ação na composição das células orgânicas, harmonizando as cargas dos elétrons atômicos que constituem o corpo humano. São Raios de energia cósmica etérica, beneficiando todos os Jaguares, alcançando hospitais, manicômios, presídios, etc., atuando onde houver condições para sua ação benéfica no corpo etérico. Entra em ação nas Consagrações da Estrela Candente.
- **ATON** - Primeiro Sétimo Adjunto, é uma Raiz que age diretamente no Sol Interior de cada médium na realização dos trabalhos, sendo necessário, porém, que ele já tenha feito Consagração de Centúria, quando seu plexo já está preparado para os grandes trabalhos desobsessivos e curadores. Tem o poder de alimentar todo o fluxo energético dos médiuns, atuando sobre as partes mais delicadas de seu plexo físico e do seu microplexo, ampliando sua intuição, sua sensibilidade e seu poder de manipular qualquer tipo de energia. É a força que conduz o Jaguar em sua jornada crística. Tem uma derivação, AKYNATON, que age de modo concentrado no Leito Magnético e em trabalhos de elevado grau de realização, como o Turigano e a Estrela de Nerhu. Não se desloca sem uma grande razão, pois concentra forças muito intensas, que devem ser manipuladas apenas em locais onde haja grande concentração de médiuns e uma força magnética animal muito ativada, para que lhe permita se deslocar plenamente. Tem todo o poder de Amom-Ra, e se projeta no chakra coronário do médium, fornecendo-lhe toda a energia para realizar eficiente e eficazmente seu trabalho. É uma grande energia,

gerando força desobsessiva, curadora e geradora. Através dela se manipulam todas as outras energias que cheguem ao trabalho ao qual está em ação. Akinaton também rege as amacês que conduzem os espíritos sofredores para o Canal Vermelho.

Em três momentos do dia - 12, 15 e 20 horas - , onde quer que estejamos, entramos em sintonia com as forças que emanam do Oráculo de Simiromba, através da Amacê da Estrela Candente. . São as Horas do Jaguar, nas quais trabalhamos para nós mesmos, emitindo a chave: **“O SENHOR TEM O SEU TEMPLO EM MEU ÍNTIMO! NENHUM PODER É DEMASIADO AO PODER DINÂMICO DO MEU ESPÍRITO. O AMOR E A CHAMA BRANCA DA VIDA RESIDEM EM MIM! SALVE DEUS!”**. Pode ser seguida pela Prece de Simiromba, com grande efeito benéfico para nós mesmos ou para quem mentalizarmos, pois, nesse momento, se deslocam as forças do Mundo Encantado dos Himalaias, junto com as de Olorum e Obatalá.

Na Contagem, um cuidado especial deve ser tomado quando terminam as incorporações do Povo de Cachoeira e das Sereias de Yemanjá, momento em que o Comandante pede que os Doutrinadores se levantem para emitir a prece de Simiromba. De modo geral, antes de iniciar a prece, o Comandante pede que os Aparás se sentem. Isso não está correto, já que a posição para a prece de Simiromba é em pé, com os braços dobrados em 90 graus, com as mãos abertas e os dedos separados. Assim, após a desincorporação, os Aparás devem permanecer de pé, emitir o mantra e só se sentarem antes de serem feitas as três elevações pelos Doutrinadores.

Tia Neiva pediu que fosse registrada fotograficamente a posição correta para a emissão da Prece de Simiromba:



**PRECE DE SIMIROMBA**

Ó, SIMIROMBA, DO GRANDE ORIENTE DE OXALÁ!  
NO MUNDO ENCANTADO DOS HIMALAIAS,  
FAZE A MINHA PREPARAÇÃO...  
ILUMINA O MEU ESPÍRITO PARA QUE EU POSSA PARTIR,  
SEM RECEIOS, NO AVANÇO FINAL DE UMA NOVA ERA!  
FAZE EM MIM A VERDADEIRA FORÇA DO JAGUAR!  
Ó, SIMIROMBA, DOS MUNDOS ENCANTADOS!  
EM BREVE ESTAREI SOBRE O LEITO E JESUS, O SOL DA VIDA,  
TRANSMITIRÁ, POR MIM, OS MANTRAS PODEROSOS  
PARA A LIBERTAÇÃO DOS VALES NEGROS DA INCOMPREENSÃO...  
Ó, SENHOR, PARTIREI CONTIGO... NADA TEMERE!!

- “Simiromba é a junção de sete Raízes Universais. Quando Simiromba se desloca, na sua ordem vão também se deslocando as Raízes, segundo sua necessidade. Porque, filho, saiba pois que as forças não se deslocam em vão e, segundo posso explicar, cada Raiz tem seu conceito, porque atrai sempre a origem. É uma honra atender a Simiromba. Há, inclusive, precisão na escolha ou pela necessidade. Os Grandes Iniciados são precisos. Posso afirmar que há, inclusive, uma técnica. Eles não deslocam uma força

indevidamente e, por conseguinte, também não devemos invocá-la. Invocamos sem saber o que merecemos. Porém, eles sabem, com precisão, do que precisamos. Uma RAIZ é algo, por exemplo, como um estado de acomodação de forças em movimento de destaque. Podemos considerar assim: as raízes foram formadas pelos Grandes Iniciados na Terra. Assim como nós estamos tentando homogeneizar a Raiz do Amanhecer com, também, uma Contagem para um Adjunto.” (Tia Neiva, s/d)

- “Meu filho: vamos penetrar no Mundo Encantado de Simiomba, Nosso Pai, e de seus Ministros. Removendo séculos, encontraremos dos nossos antepassados suas heranças, nos destinos que nos cercam!” (Tia Neiva, 1.9.77)

## SINTONIA

Quando ligamos um rádio, é preciso que, pelo dial, se ajuste com exatidão a estação que queremos ouvir pois, caso não esteja no ponto exato, haverá ruídos, distorções e não vamos conseguir ouvir claramente o que está sendo transmitido. Chamamos a isto **sintonizar** a estação.

No nosso caso, a sintonia é feita com a Espiritualidade pela nossa mente, nas forças da mediunidade, e devemos buscar a faixa precisa para evitar alguma interferência, harmonizando-nos com nosso Sol Interior, com nossa energia mental e, assim, emitindo um padrão vibratório em perfeita sintonia com os planos espirituais.

Assim, a sintonia compreende o estado de quem se encontra em correspondência ou harmonia com o meio em que vive, isto é, em perfeita afinidade (\*) com espíritos encarnados e desencarnados e com o padrão vibratório ambiente.

É importante lembrar que, ao sairmos da Pedra Branca (\*), após o desencarne, não temos qualquer orientação ou proteção: nosso caminho será trilhado apenas pela nossa sintonia, isto é, nossa afinidade, nosso padrão vibratório, e, então, poderemos ir para Planos Superiores ou para Cavernas!

O médium perfeitamente sintonizado consegue perfeição em seu trabalho. Se for Apará, transmitirá a Voz Direta sem qualquer interferência; se for Doutrinador, estará tranqüilo e consciente, equilibrado e vigilante, evitando qualquer irregularidade no trabalho.

Há médiuns que confundem sintonia com sua vontade de realizar determinado trabalho. Quando convidados a participar de um trabalho ou Sanday, se negam a ir, pretextando não estar em sintonia. Ora, se ele não está

em sintonia, o melhor que faz é mudar seu uniforme ou indumentária, e passar como paciente, porque, na realidade, ele não está com vontade de trabalhar.

Nosso Templo é um pronto-socorro espiritual, e devemos estar sempre prontos a colaborar onde se fizer necessário. Imagine se um acidentado chega ao hospital e os médicos não estejam em sintonia para atendê-lo! Devemos, sim, estar sempre prontos para atender àqueles espíritos que necessitam de nosso auxílio.

Para isso, antes de iniciarmos nossos trabalhos, vamos entrar em sintonia com nossos Mentores e com a Espiritualidade Maior, fazendo nossa mentalização diante de Pai Seta Branca ou no Castelo do Silêncio.

## SISTEMA CRÍSTICO



Independentemente de tudo o que foi escrito sobre a passagem de Jesus na Terra, inclusive nos Evangelhos, foram trazidas, pelo plano espiritual, as bases de um Sistema Crístico, garantindo a verdade dos ensinamentos do Divino e Amado Mestre, que foi implantado na Terra e nos corações dos Homens, estabelecendo a ligação entre os diversos campos vibratórios dos **JESUS, ainda menino, deu aulas aos sábios, no Templo** planos etéricos com o físico.

Enquanto os trabalhos escritos - inclusive os Evangelhos - são focos de discussão através da história do Homem e das religiões, por suas traduções, interpretações e antropomorfismo, temos a palavra de Jesus vivo, trazendo, pela Espiritualidade Maior, coisas incontestáveis, para as quais não há como negar sua veracidade, que formam o Sistema Crístico, a Igreja de Jesus - o mundo do Amor, da Tolerância e da Humildade.

Existem espíritos de alta hierarquia que ainda não entenderam as palavras de Jesus e continuam na Velha Estrada, na Lei Mosaica do “olho por olho, dente por dente”.

No Sistema Crístico, a justiça implacável deu lugar à misericórdia e ao perdão, permitindo-nos aliviar nosso carma através da prática da caridade, na Lei do Auxílio.

Só foi possível termos essa condição pelo Sistema Crístico. As correntes mediúnicas existentes pela força das diversas seitas, doutrinas e religiões são classificadas como positivas, se estiverem dentro do Sistema Crístico - da Lei do Amor e do Perdão; se não, são chamadas negativas.

Na estruturação do Sistema Crístico foram criadas, por Jesus, as Casas Transitórias, entre as quais está o Canal Vermelho, que propiciam grandes oportunidades para a evolução de um espírito.

- “Uma coisa vocês precisam entender bem: nós não vivemos uma filosofia cristã. Nós vivemos um Sistema Crístico! O Sistema é uma coisa pronta, acabada, que existe e não tem possibilidade de mudar. Já a filosofia é a maneira como os Homens interpretam a Lei. Assim se formam as religiões, baseadas justamente na distorção dessas interpretações, porque não há uma unidade de pensamento. Reúnem-se as idéias e se fabrica uma nova forma. Nada se cria - apenas muda-se a forma das coisas. Daí a razão de milhares de livros escritos. A toda hora, uma novidade. E agora, então, com a predominância do Vale das Sombras, com essa predominância dos espíritos a quem está entregue a destruição! Dizemos em nossas aulas para que nossos médiuns não falem em Espiritismo, não discutam religiões, porque não é mais época. Tudo o que o Sistema Crístico podia fazer para os Homens está feito, já deu a qualquer um a possibilidade de se encontrar consigo mesmo, com sua individualidade. Quando os Homens preferem inventar novos métodos, vão se afastando da realidade, que é o Sistema. Quando se fala que o Jaguar tem o pé na Terra é porque o Jaguar tem o pé no Sistema, explicado em termos do nosso Sol Interior. Quando falamos em Sol Interior, estamos falando numa filosofia cristã, e nenhum comentarista ou filósofo cristão comentará esta palavra, porque ela só vai ser encontrada no Evangelho se buscarem o Evangelho Iniciático, isto é, o Evangelho cujo segredo só podemos entender se tivermos iluminação por dentro. As palavras são iguais para todos, mas alguns enxergam de uma maneira diferente e chegam ao Sistema, se tiverem os pés na Terra. Entretanto, no Evangelho, tudo se resume na prática destas três palavras, que nós sempre repetimos: Amor, Tolerância e Humildade. Agora, chegou o momento de saber até que ponto cada um de nós adquiriu a capacidade de perdoar, de

tolerar, de ser humilde, de não julgar e de amar, e assim avaliar o ponto a que chegou em termos de amor incondicional!” (Tia Neiva, s/d)

## SISTEMA NERVOSO

Denomina-se sistema nervoso ao conjunto de tecidos nervosos do organismo que controla os movimentos voluntários e involuntários do ser vivo, compondo-se pelo **sistema nervoso central** - o cérebro e a medula espinhal - e o **sistema nervoso periférico** - os 12 pares de nervos cranianos, os nervos que saem da medula espinhal e os nervos do sistema simpático que chegam os órgãos internos e aos vasos sanguíneos.

Devemos incluir, também os chakras, por sua diferenciação e atividade, como importante parte do sistema nervoso.

O **sistema nervoso simpático** ou autônomo é o que exerce ação reguladora sobre a maioria dos órgãos do corpo, independentemente de nossa vontade, tais como o coração, as glândulas e os vasos sanguíneos, entre outros, e aciona os músculos involuntários dos órgãos internos. Entre os efeitos desse sistema nervoso simpático, por impulsos eletromagnéticos emitidos através das fibras nervosas, temos aceleração e aumento dos batimentos cardíacos, transpiração, dilatação das pupilas, contração de artérias, retenção do suco gástrico e muitas outras funções automáticas ou involuntárias, porém refletem sentimentos e emoções.

O **sistema nervoso parassimpático**, constituído pela secção entre o crânio e o sacro, comanda as ações conscientes e projetadas pela vontade, tais como falar, movimentar os pés, as mãos, prestar atenção a alguém ou a alguma coisa, e muitas mais, também, registram a captação dos estímulos eletromagnéticos sensoriais que são:

- fótons** – agem nos olhos, gerando a sensação de luz e das cores;
- fónons** – gerados pelas diversas modalidades de sons, atuam nos órgãos de audição;
- osmons** – gerados pelos diversos odores;
- gêusons** – fornecem a sensação do paladar;
- áfenons** – transmitidos pelo tato;
- térmons** – a sensação do calor; e
- rígons** – a sensação do frio.

O ponto básico do sistema nervoso central é a célula nervosa, que não se reconstitui nem regenera, sendo irreversível qualquer lesão que sofra. O álcool e os tóxicos atuam negativamente no Homem pela destruição das células nervosas, levando-o gradativamente à perda da consciência, à



diminuição do alerta mental, à lerdeza do raciocínio e outras deficiências degenerativas, cuja gravidade avaliamos quando sabemos que o sistema nervoso é o mecanismo intermediário entre o corpo físico, o mundo externo e o campo consciencial.

Um distúrbio comum do sistema nervoso é o stress, tão comum nos tempos atuais, que acomete, com maior ou menor gravidade, crianças, adolescentes e adultos, variando de acordo com a intensidade da tensão que o indivíduo sofre. Pela extenuante vida moderna, com exigências e dificuldades de várias naturezas, o ser humano vai entrando no stress, que provoca uma série de doenças.

Assim, temos, de maneira simplificada, o que o stress causa no organismo:

a) no **cérebro**: diminui a produção de opiáceos (responsáveis pela sensação de bem-estar) e de serotonina (que faz o corpo relaxar), provocando a irritabilidade crescente e a perda do sono;

b) nos **maxilares**: a pessoa range os dentes, desgastando-os e pode deslocar a mandíbula, a ponto de pressionar os nervos da face e causar zumbido nos ouvidos e tonturas;

c) nas **glândulas supra-renais**: altera a produção de noradrenalina e adrenalina (que mantém o corpo alerta) e cortisol (que energiza os músculos), diminuindo a resistência às infecções, destruição de neurônios, envelhecimento cerebral e perda de memória;

d) no **coração**: a alteração da produção de noradrenalina acelera os batimentos cardíacos, aumenta a pressão arterial e atua no músculo cardíaco;

e) nos **pulmões**: acelera o ritmo respiratório, gerando crises de asma; f) na **pele**: pela contração dos vasos da circulação periférica, diminui a irrigação cutânea, provocando envelhecimento precoce;

g) no **estômago**: provoca excesso de acidez, com aumento da produção do suco gástrico, causando úlceras e gastrites;

h) nas **mãos**: desagradável sudorese nas mãos e nos pés;

i) na **atividade sexual**: prejudica o desempenho sexual, sendo que, nas mulheres, pela diminuição da progesterona, causa queda da libido e fortes cólicas no período menstrual;

j) nas **articulações**: agravamento de portadores de artrite e reumatismo.

Para evitar o stress é necessário buscar o equilíbrio individual, estabelecendo uma forma bem compensada entre o trabalho e a diversão, entre as atividades materiais e as espirituais, sabendo avaliar corretamente as diferenças e saber aplacar paixões e ambições e, o que é fundamentalmente importante, cuidar da correta aplicação da mediunidade e da conduta doutrinária.

Podemos chamar o sistema nervoso simpático ou autônomo de passivo e o parassimpático de ativo, para facilitar o entendimento dos dois tipos de mediunidade (\*) em nossa Corrente do Amanhecer: a do Apará, o médium de incorporação, está baseada no sistema nervoso passivo, tendo natureza passiva, orgânica e anímica, onde a vontade e a consciência pouco ou nada atuam; enquanto a do Doutrinador funciona com base física, no sistema nervoso ativo, com predomínio da consciência e da vontade, fazendo com que passasse a existir um transe mediúnico totalmente consciente.

Devemos não confundir o sistema nervoso com os meridianos energéticos, que a acupuntura trata.

(Veja: PERCEPÇÃO e POLARIDADE)

## SISTEMA PLANETÁRIO



Existem dois sistemas planetários a serem considerados em nossa Doutrina: o Sistema Planetário da Terra ou Sistema Sideral - nosso planeta, o Sol, a Lua, os demais planetas e estrelas, inclusive Sívens, Harpásios, Taumantes, que formam os Sandays (\*), etc. -; e o Sistema Planetário do Homem, com suas esferas coronárias, seu Sol Interior (\*), governadas pelo Eixo Solar, em constante movimento no âmbito de sua orbe

terrestre.

## SIVANS

Sívens é uma das 21 Estrelas que formam os Sandays, regendo os médiuns que a trazem no sentido de predominância racional, de análise dos seres e das coisas que nos cercam.

- “O mestre Adjunto Koatay 108 SIVANS, continuação da ordem dos Ramas e Rajas, é Adjunto para qualquer iniciação, até mesmo a presidência evangélica iniciática nos templos, ou no seu próprio templo, se assim lhe convier, porque o Adjunto Koatay 108 Triada Sívens é também um herdeiro, como os Ramas e os Rajas são herdeiros. Os Adjuntos Koatay 108 Triada Sivans são ilimitados, porém, por três anos, terão que acompanhar o seu Adjunto e trabalhar paralelo com ele. Caso houver necessidade de o Adjunto

Rama ou Raja convocar o mestre Sivans para seus trabalhos, ele, desde já, deverá saber que obedecemos a uma hierarquia. É claro que tudo se fará pelo amor incondicional! Não existe a ordem forçada, mas uma lei que obedecemos, com -0- em Cristo Jesus. Os Sivans são mestres - principalmente Mestres Luz - que se encontram em qualquer desenvolvimento evangélico iniciático. Só poderá ser um Sivans o mestre que tem boa dicção e escolaridade. A individualidade do mestre fica à mercê de sua consciência. Não se esqueça, meu filho de que a vida iniciática evangélica é força, razão e consciência. Religião é conduta doutrinária na família e em Deus!” (Tia Neiva, 26.12.81)

- “Sivans é uma grande estrela que emite mil amacês que trabalham em diversos lugares e em diversos outros planos. O maior trabalho é no seu próprio plano. (...) Sivans está a responder, com suas amacês, às heranças transcendentais, emitindo de uma vida para outra, afirmando que a constituição do Homem não resiste às descargas magnéticas cósmicas nucleares. (...) A este respeito eu tenho um quadro belíssimo da grande Sivans, que traz a mensagem da reencarnação. Porque Sivans é uma das Estrelas mais desenvolvidas, mais esotérica, que não se cansa de emitir sua grande projeção a nós, Jaguares. Nos atende todos os dias e já apareceu fisicamente a nós, no dia 16 de junho de 1982, às 22 horas.” (Tia Neiva, 28.1.85)

## SOFREDOR

O plano civilizatório da Terra, iniciado pelos Equitumans (\*), foi sendo alterado pelo próprio desvio daqueles espíritos de sua missão. Os contatos com Capela foram rareando e redobrados os esforços para guiá-los na direção certa. A volúpia da autonomia foi dominando e os afastou cada vez mais dos planos originais, sendo determinada sua extinção pelos Grandes Orixás.

Desencarnados, aqueles espíritos não tinham condições para encarnar em Capela e nem poderiam reencarnar na Terra sem um plano estabelecido pelo Planeta Mãe - Capela. Permaneceram, então, no etérico, exercendo suas influências nos terráqueos. Foram-se organizando em poderosas legiões de seres etéricos, em cujas consciências mal penetrava a voz do espírito.

Aprisionados entre duas dimensões, esses espíritos se apegaram aos corpos físicos, iniciando um processo obsessivo em massa, fazendo com que os últimos cinco mil anos antes do nascimento de Jesus fossem marcados por violentas guerras e destruições.

Ambições, ganância, violência, vaidade, ódios, impiedade e um barbarismo cruel eram frutos da desagregação progressiva da mente humana, sujeita às almas deformadas, surdas de suas consciências, da voz de seus próprios espíritos.

Formou-se, assim, a grande massa de sofredores.

Para nossa Doutrina, o sofredor é um espírito sem Luz, desencarnado em tristes condições, que não consegue seguir sua jornada e fica pairando em planos perto da Terra, porém sem luz solar, sem sons ou quaisquer outras formas energéticas do plano físico, influenciando espíritos encarnados com suas vibrações pesadas, especialmente os médiuns de incorporação, que sentem seus efeitos com sua aproximação. Ele se liga ao ser humano pelo padrão vibratório e só tem acesso quando a vibração do encarnado desce até a sua.

Geralmente o espírito sofredor continua com as impressões do mal que o levou ao desencarne - dores de doenças terminais, de desastres - e tem grande apego pelas coisas materiais que lhe pertenceram em vida. Na verdade, ele não tem consciência do desencarne, e sofre, em sua mente, dores que lhe acometiam o corpo físico.

Devemos ajudá-los, principalmente na Mesa Evangélica (\*), onde são levados por seus Mentores, para que possam receber a doutrina e o choque magnético animal que lhes proporcionará condições de serem elevados a outros planos, onde serão recolhidos em albergues, hospitais e dependências de Casas Transitórias, para poderem ser recuperados.

O sofredor absorve, com nosso trabalho, nossos fluidos mais pesados, permitindo que nosso organismo físico e nosso psiquismo se equilibrem.

Por isso, o médium de incorporação deve constantemente incorporar sofredores. Como estes têm menos técnica nas incorporações, deve o médium ter consciência disso, soltando mais ectoplasma e procurando fazer o mínimo de ruídos e gestos.

## **HINO DO SOFREDOR**

(deve ser emitido pelas missionárias, quando na Imantração,  
ao entrarem na área da Mesa Evangélica)

Ó, Jesus, Criador do Universo,  
Nós queremos Te servir!...  
Tu és paz, Tu és glória, Tu és luz!  
Jesus, Jesus, Jesus!...

Altaneiro, em Teu nome, ó, Jesus,  
Hindu Rei chegou e ensinou!  
Abrem-se as portas, com amor,  
O Evangelho Hindu Rei ensinou...

Construímos, em nossos corações,  
Abrigos de paz aos nossos irmãos!  
Doutrinaí, aqui, com amor,  
O Evangelho Hindu Rei ensinou...

Vem, meu bom irmão, te chamo eu,  
Compadeço porque és sofredor!  
Tua incompreensão causou-te escuridão!  
És filho de Deus, és meu irmão...

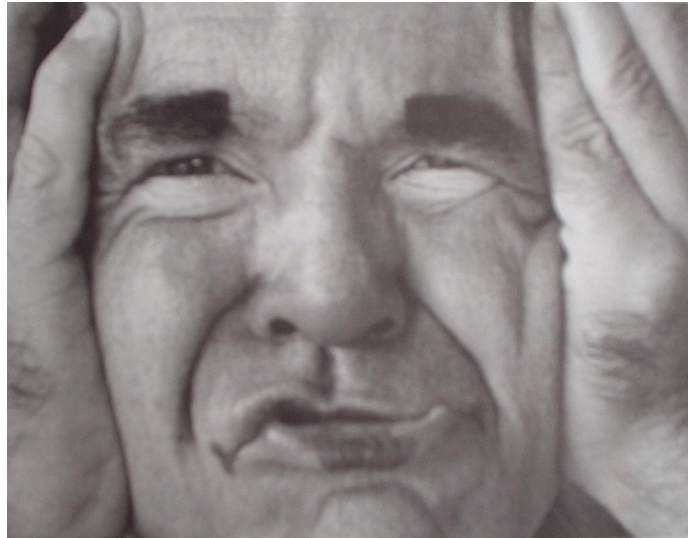
Não agradeça a nós e, sim, a Deus  
Este tão belo acolher!  
Siga, siga, não peques mais, te peço eu!  
Nesta Corrente Indiana, siga com Deus!...

- “Não há qualquer espírito que passe por nossos trabalhos do qual não se faça a entrega obrigatória! Nosso trabalho é exclusivamente de Doutrina! Não aceitamos, em hipótese alguma, palestras, nos Tronos deste Templo do Amanhecer, de Doutrinadores com entidades que não sejam os nossos Mentores, espíritos doutrinários! Mesmo fora do Templo, consta-me que os Doutrinadores que palestraram com exus, etc., atrasaram suas vidas, pois eles não se afastaram de seus caminhos. A obrigação do Doutrinador é fazer a doutrina, conversando amigavelmente com o espírito, procurando esclarecê-lo, continuar seu amigo, porém fazer sua entrega obrigatoriamente, com o que ressalva sua responsabilidade perante os Mentores. Outros Doutrinadores estão com suas vidas atrasadas simplesmente por sua irreverência com os Mentores, acendendo para estes duas velas, saindo fora de seu padrão doutrinário. Entre eu e os exus há um laço de compreensão e respeito mútuo. Porém, um Doutrinador, por não ser clarividente, não está em condições de dialogar com eles, exceto no âmbito da Doutrina.” (Tia Neiva, 7.5.74)

**SOFRIMENTO**

Todas as sensações decorrentes de vibrações de baixo padrão, bem como ações físicas que nos causam dores, geram sofrimento.

Na obra *Samyutta Nikaya*, encontramos: *"Naquele que aprecia o prazer de todas as coisas feitas para se apegar a elas, o desejo surge; pelo desejo, o apego fica condicionado; pelo desejo condicionado é desenvolvido o processo do vir a ser; através do vir a ser, o renascimento é condicionado; pelo renascimento ficam condicionados a velhice, a morte, o sofrimento, a lamentação, a dor, a aflição e o desespero. Assim surge para esse Homem, novamente no futuro, toda espécie de sofrimento!..."*



Para enfrentarmos o sofrimento é necessário deixar a Doutrina penetrar em todo o nosso ser, livres da presunção e da vaidade, para que possamos viver, realmente, o que dizemos: O CONHECIMENTO DE QUE TUDO É BOM ME LIBERTOU DO MAL!

O sofrimento depende de cada um, sendo gerado por diversas causas e em diferentes situações, sendo maior na medida de nossa ignorância e desequilíbrio de nossa energia mental.

Pelo conhecimento doutrinário, pela força do trabalho na Lei do Auxílio, pelo nosso amor incondicional, entendemos os motivos de nossas dores, e as aliviemos, diminuindo, assim, o sofrimento.

Sabendo lidar com o sofrimento, melhoramos nossa caminhada para a realização e a felicidade. Descobrimos suas causas e origens, alcançamos importantes formas de rever nossas atitudes e avaliar o nosso comportamento, buscando não apenas evitar ou minorar nosso próprio sofrimento, mas evitar que alguém sofra por nossa causa.

**SOL**



Quando os Equitumans (\*) chegaram à Terra, em sua missão civilizatória, o Sol era, para eles, o centro de

energia vital, e por isso buscavam manter com ele a sintonia de suas forças. A Terra ainda buscava, na época, sua rota de equilíbrio ao redor do Sol, o que levava às alterações constantes e reajustes nos seus aparelhos e construções.

O Sol é o poderoso polo magnético positivo de todo o seu sistema - o sistema solar - e irradia forças de intensa magnitude, principalmente para a recuperação energética dos seres vivos.

Entre as várias formas de captação da energia solar está a SOLARIZAÇÃO, ou seja, a exposição direta aos raios solares. Podemos obter a ÁGUA SOLARIZADA, que é a água pura (de fonte, filtrada ou mineral) exposta, em frasco branco, aos raios do Sol, captando e condensando as energias solares, com grandes benefícios para o corpo físico. O tempo mínimo de exposição é de uma hora, mas o ideal é quatro horas.

Pode-se, também, numa emergência, usar uma pedrinha de gelo colocada em um copo de água, e deixá-lo ao Sol. Quando o gelo derreter todo, já foi captada energia suficiente, e a água está pronta para ser tomada.

A água solarizada deve sempre ser consumida não de uma vez, mas em pequenos goles, tomando-se, em média, quatro copos por dia: ao levantar, antes do almoço, antes do jantar e ao deitar, sempre, preferencialmente, com o estômago vazio.

A solarização pode ser feita, também, em óleos, principalmente o óleo de amêndoas.

Pela cromatização é usada a exposição ao Sol de água ou óleos em frascos coloridos, como, por exemplo, azul, índigo ou violeta para acalmar as dores; amarelo e turquesa para problemas de pele; e dentro da ação das cores (ver Cromoterapia).

A solarização do corpo é mais eficiente se não forem usados óculos escuros, pois os olhos fazem a recepção dos feixes coloridos da luz solar.



## SOL INTERIOR

O Sistema Planetário do Homem compreende suas três esferas coronárias, seu Sol Interior, governadas pelo Eixo Solar, em constante movimento no âmbito de sua orbe terrestre.

O PLEXO SOLAR - O SOL INTERIOR - Formado por três vórtices, na região pouco acima do umbigo, é o chakra (\*) mais complexo, pois faz a

ligação do corpo astral ao corpo físico, processando energias que se originam nas vibrações dos Astral inferior, Astral superior e Mental inferior. É onde se faz a ligação do Centro Coronário (\*).

Esferas sobre esferas, os três vórtices unem-se em um talo complexo que termina entre a 1ª e a 2ª vértebras lombares.

O Eixo Solar do Homem é uma espiral de energias que atua de forma perpendicular sobre a cabeça do ser humano e governa suas esferas coronárias, o seu Sol Interior, um sistema particularizado e individual, centro vital do Homem, poderoso emissor e captador de energias e forças.

Essas esferas representam os três reinos de nossa natureza, vibrando intensamente no plano físico - plexo físico -, no plano psíquico - microplexo ou alma - e no plano etérico - macroplexo, plexo etérico ou espírito, formando três planos vibratórios diferentes, sendo cada um regido por suas leis próprias e, embora dentro de relativa autonomia, os três mantêm estreita relação entre si, formando uma unidade composta por três elementos diferenciados.

Isto é o que, sob o ponto de vista iniciático, denominamos o mistério do Trino, Tríade ou Trindade.

Nosso sistema planetário recebe as influências das diversas estrelas - Sivans, Harpásios, Vancares, etc.

Essas esferas não são físicas, isto é, não são compostas por qualquer substância palpável ou tecido, mas contêm as projeções defeituosas de encarnações anteriores e levam as marcas dos caracteres hereditários das famílias espirituais - as afinidades psicológicas ou possíveis contradições de caráter da mesma família.

Deste Centro Coronário partem sete raios de energia, sete forças que se distribuem pelo organismo humano, terminando cada um em um chakra - o mesmo sistema em dois planos diferentes, de onde são distribuídas aos órgãos do corpo, vitalizando-os.

No Doutrinador, a força alimenta o chakra coronário; no Apará, o chakra umbilical.

É no Centro Coronário que se originam as manifestações e os registros que calcam a sensibilidade e envolvem, no físico, sua atuação passada que, refletida no presente, forma o carma (\*), a Lei de Causa e Efeito.

Na manipulação das energias, o Centro Coronário emana fluidicamente a alma, alimentando-a com irradiações energéticas, estimulando, vitalizando, gerando o BEM e o MAL, marcando o próprio Homem com as conseqüências felizes ou infelizes de seus atos.

A condensação das energias produz magnetismo (\*) que, conforme a carga das forças manifestadas, podem ser atraídas - centrípeta - ou emitidas - centrífugas.



Na Doutrina do Amanhecer se aprende a manipulação dessas forças, que também variam em sua polaridade - o Sol, polo positivo, gerando ânions, e a Lua, polo negativo, gerando cations.

Ectopia é a emissão de ectoplasma. O ectolítero emite o ectolítrio, que vai acionar o chakra laríngeo (\*), permitindo que seja feita, pelo médium, a emissão do ectoplasma. Essa emissão, assim, depende diretamente das condições proporcionadas pelo médium, de acordo com a harmonia e o equilíbrio de seu Sol Interior e pelas vibrações de sua mente.

No Sol Interior se produz o ectoplasma (\*) - ou fluído magnético animal -, sendo variável em teor e em quantidade conforme as metas cármicas ou programas do espírito na Terra. É universal, porque todas as pessoas - espíritos encarnados - o produzem, constituindo-se na base do padrão vibratório (\*) e da manifestação mediúnica.

De acordo com sua carga natural, dependendo das condições de seu Sol Interior, o ectolítero proporciona ectolítrio em níveis variáveis, influenciando a ectopia, a emissão do ectoplasma. Quando equilibrado o Sol Interior, o médium tem plena capacidade de emitir seu ectoplasma portador de várias energias benéficas, seja um Apará ou um Doutrinador, sentindo-se realizado em sua jornada.

Na Doutrina do Amanhecer é adotado o desenvolvimento natural da capacidade mediúnica de cada um, proporcionando-lhe condições para que possa controlar suas forças e energias, disciplinando-as suavemente para que possam fluir pelos canais próprios, reunindo as energias e fluídos ectoplasmáticos pelas forças centrípetas e afastando e emitindo as energias, sob o comando do Eixo Solar, pelas forças centrífugas, beneficiando o médium, trazendo-lhe tranqüilidade e paz, e, o que é mais importante, o conhecimento de todo este complexo sistema, sensível à percepção sensorial e extrasensorial.

O ectoplasma é o portador das energias emitidas pelo médium. Não é o seu canal de vibrações, mas sim das energias e forças efetivamente produzidas de acordo com as condições do Sol Interior do médium.

O médium desenvolvido e que não trabalha regularmente, que fica muito tempo fora da Lei do Auxílio, corre o risco de adoecer, porque é com o seu trabalho e com os seus sentimentos que alimenta seu sistema nervoso, manipulando a energia de seu Centro Coronário, que mantém o equilíbrio de seus órgãos e realiza curas em seu próprio corpo.

Quando emitimos a chave "Salve Deus!" aglutinamos forças de proteção do nosso Sol Interior.

- “Tudo o que o Sistema Crístico podia fazer para os Homens está feito, já deu a qualquer um a possibilidade de se encontrar consigo mesmo, com sua individualidade. Quando os Homens preferem inventar novos métodos, vão se afastando da realidade, que é o Sistema. Quando se fala que o Jaguar tem o pé na Terra é porque o Jaguar tem o pé no Sistema, explicado em termos do nosso Sol Interior. Quando falamos em Sol Interior, estamos falando numa filosofia cristã, e nenhum comentarista ou filósofo cristão comentará esta palavra, porque ela só vai ser encontrada no Evangelho se buscarem o Evangelho Iniciático, isto é, o Evangelho cujo segredo só podemos entender se tivermos iluminação por dentro. As palavras são iguais para todos, mas alguns enxergam de uma maneira diferente e chegam ao Sistema, se tiverem os pés na Terra. Entretanto, no Evangelho, tudo se resume na prática destas três palavras, que nós sempre repetimos: Amor, Tolerância e Humildade. Agora, chegou o momento de saber até que ponto cada um de nós adquiriu a capacidade de perdoar, de tolerar, de ser humilde, de não julgar e de amar, e assim avaliar o ponto a que chegou em termos de amor incondicional!” (Tia Neiva, s/d)
- “Todos nós temos um Sol Interior que, pela força de seu pensamento, tem como medida o grau de evolução. Este Sol deverá ser desenvolvido, sempre com o objetivo de favorecer o Bem acima de tudo, na Lei do Auxílio, completando o ciclo iniciático nos três reinos desta natureza. Primeiro, procurar o equilíbrio físico e moral, individualizando-se em perfeita sintonia com Deus, para que a força da inteligência se torne perceptível por sua expressão vibratória. Além desta vibração, você deve saber movimentar os poderes do seu Sol Interior. São fáceis os contatos físicos no plano físico quando não temos muita terra no coração! Porém, com o coração pesado, só encontramos a dor, a angústia do espírito conturbado pela subdivisão dos três sistemas do seu reino coronário, porque a tua alma, divina, exige o teu bom comportamento. Quando assumimos o compromisso de embarcarmos nesta viagem, viemos equipados para o Bem, assumimos o compromisso para o reajuste de um débito, o qual não somos obrigados a assumir. Porém, tão logo chegamos, pagamos ceutil por ceutil o que prometemos!” (Tia Neiva, Carta Aberta n. 1, 4.9.77)
- “Possua sempre a paz interior, que é indispensável para que seu Sol Interior (\*) possa irradiar e iluminar sua luz a todo este Universo! Conheço bem os seus caminhos, e peço por você em meus trabalhos.” (Tia Neiva - Carta Aberta n. 6, 9.4.78)
- “Aqui fizemos uma Lei e, nela, nos complicamos muito. E, por ela, tentamos afirmar aos olhos dos outros o que, na realidade, não sentimos. A Sociedade nos ensina tudo o que é bom e honesto, porém a maioria não entende a

mensagem e começa a pesar o ouro e a prata na balança. E vão abandonando os seus fornecedores, que são o Sol e a Lua, a força energética que nos anodiza e que nos dá a fortaleza para bem assumir nossos destinos cármicos; e desenvolve o poder que está oculto em nós mesmos. Sim, filho! Se existe um Sol Interior em nós mesmos, que nos anodiza, colorindo nossos pensamentos, é importante saber que, adquirindo o ouro e a prata que não pesa na balança, adquirimos tudo o que realmente precisamos. Inclusive, saber que a Lua representa a prata e o Sol o ouro. A Lua busca no neutrom as impregnações cármicas e, de conformidade, o seu Sol Interior as vai separando, para que na força centrífuga as afaste, para o seu bem, onde sempre são formadas estas impregnações, doenças, até mesmo obsessões.” (Tia Neiva, 3.7.78)

- Porém, o Homem tem igualmente a sua origem. Sim, porque partimos de um só mundo, de uma só natureza. Dizem os nossos antigos que, ainda na era em que o vento uivava e as frondosas raízes, como tentáculos de um polvo feroz, se salientavam da terra e, na vida, reclamava o Homem o seu calor, foi-lhe concedido o Sol Simétrico da Vida do raciocínio! Deus atravessou o primeiro raio do raciocínio, formando o plexo primeiro e o segundo, onde a alma se acomodava. O primeiro sustentava o centro nervoso físico - o corpo - que é o poder do prana. O segundo - o PLEXO PRANA - é a vida no centro nervoso, conforme o seu amor ou comportamento, alimentando-se pela Presença Divina, enquanto o plexo etérico rompe o neutrom e sustenta o corpo, a carne. O Homem vindo de Capela chegou a viver em corpo fluídico, a ponto de fecundação, e nas grandes amacês nasceram os primeiros Homens com o Terceiro Plexo, formando o Sol Interior, que é a formação total do Homem, que forma o elo entre o Céu e a Terra, que é o mais importante: o microcosmo ou microplexo. Por Deus, formou-se o terceiro plexo! Deus e seus Grandes Iniciados formaram, na Terra, o poderoso Helios, que quer dizer Sol Simétrico, onde o Homem cresceu e se organizou na santa Centelha Divina. E como tudo é completo neste Universo de Deus, seguiu-se o plexo da vida na natureza, do animal e da planta. Foi colocado o plexo animal. Surgiu o poderoso ERON, que quer dizer “Sol do Prana”. Eron, conduzido pelo prana, conduz as forças da Natureza, em uma só obediência, para Deus. Vieram, então, as grandes inteligências. Formaram-se, também, os poderosos sacerdócios. Saindo o mundo da somente Natureza, veio a necessidade da Contagem das Tribos, e elas recebiam o Raio pertencente à sua evolução e sobre suas origens.” (Tia Neiva, 19.9.80)

# SOL SIMÉTRICO

VEJA: SOL INTERIOR

# SOMBRA

Sombra é qualquer espaço onde a luz não penetra, e, sob a visão espiritual, designa os planos onde, pelas baixas vibrações de ódios, rancores, sentimentos de vingança e apego à matéria, espíritos desencarnados sofrem suas incompreensões (veja Vale das Sombras).

Mas recebeu a denominação de sombra, em Psicologia, o conjunto de aspectos obscuros ou desfavoráveis do indivíduo que, na estruturação de sua personalidade, ficam relegados a um segundo plano, representando as tendências débeis e menos adaptadas do “eu”, sufocadas pela necessidade de a pessoa se harmonizar com seu ambiente de vida e com suas obrigações psicológicas e sociais.

O ser humano, por força de sua personalidade, vai, desde tenra idade, colocando uma máscara para esconder suas emoções e seus sentimentos negativos - inveja, cobiça, falsidade, raiva, vergonha, ressentimentos, cobiça, etc. - a fim de satisfazer a necessidade de, da melhor forma possível, parecer ser ajustado e agradável, polido e generoso, àqueles que o cercam.

Assim, desde criança começa o Homem a criar sua sombra, seu lado negativo oculto, por sua escala de valores, pela qual determina o que pode e o que não pode exprimir, liberar. Esta seleção vai determinar o poder oculto do lado negativo, onde colocamos nossas experiências infantis, nossos ocorrências sentimentais, apegos emocionais, rejeições, talentos e dons não desenvolvidos.

Hermínio C. Miranda, em sua obra “Diálogo com as Sombras”, nos diz: *se nos deixamos dominar pelas sombras que trazemos no íntimo, paramos no tempo, enquanto se aprofundam em nós as raízes do desequilíbrio, no terreno fértil das paixões que julgamos tragicamente indomáveis, quando, não, simplesmente indomadas. É preciso saber que cabe a nós – e a ninguém mais – domá-las; mas, enquanto nos apraz o erro, todo o nosso esforço é posto na tarefa inglória de manter soltas as paixões, e presas as recordações.*

É surpreendente o conjunto de ações, de mensagens que as crianças recebem desde cedo, e que contribuem para ampliar a sua sombra:

a) **NEGATIVAS:** Embora existam momentos em que é necessário dizer um NÃO, o exagero de usar em demasia essa negativa provoca um sentimento

de vergonha na criança, que entende que ela é ruim, errada, que pouco ou nada vale, atingindo sua autoestima;

b) **DEVERES**: quando severos e vigiados, não permitem que a criança desenvolva sua capacidade discriminatória, tornando-a vacilante em suas escolhas. Para os adultos, cerceiam sua liberdade de pensamento e de agir, e conduzem a situações de stress e falta de confiança;

c) **ERROS**: muitos ficam prejudicados em sua formação ao ouvirem, constantemente, "o que há com você?" ou "o que há de errado com você?", refugiando-se na apatia e no medo de nunca acertar com as coisas que tenha que realizar ou situações que tenha que enfrentar; e

d) **CRÍTICAS**: pesada carga que, desde a infância, tem que ser muito bem dosada, tanto no que se refira a problemas físicos ou de comportamento, a situações de educação, cultura, étnicas e raciais, para evitar complexos e traumas, especialmente preconceitos.

Para mantermos nossa conduta doutrinária, temos que aprender a lidar com nossa sombra, penetrando nela com tranqüilidade, revendo os quadros negativos do passado, principalmente da infância, revivendo situações passadas e buscando remontar nossas sensações de forma positiva, perdoando a nós mesmos pelas formas erradas como agimos no passado. Temos que ficar alertas com nossas reações com as qualidades ou deficiências das outras pessoas.

Quando temos uma grande aversão - preguiça, sensualidade, estupidez - ou uma grande admiração - cultura, inteligência, espiritualidade - pode ser que tais sentimentos estejam sendo projetados por nossa sombra. Outras projeções podem fazer com que, repentinamente, fazemos ou falamos algo diferente do nosso estado comum, dando vazão à nossa parte oculta, às nossas emoções inferiores ou temidas, através de atos exagerados, impulsivos e não intencionais, de explosões de raiva e nas reações que temos ao nos sentir humilhados ou ameaçados.

Por isso, temos que buscar entender as mensagens do Evangelho e dos Mentores do Amanhecer, para que possamos receber as forças cósmicas em toda a sua plenitude, e, por ação delas, de forma cruzada com nossas forças mentais e vitais, manter a nossa sombra sob controle, evitando emissões de cargas negativas que alteram todo o nosso padrão vibratório e, na maioria dos casos, atinge os que estão ao nosso redor.

Casos de comportamentos indistintos, sentimentos e ações intensamente negativos, sofrimento de aspecto neurótico, doenças psicossomáticas, depressão e abuso das próprias forças, são exemplos freqüentes de atuação da sombra.

Com equilíbrio e conhecimento, o Jaguar vai aprendendo a lidar com sua sombra, chegando ao ponto bem definido de identificação das suas atitudes conscientes e da sua profundidade inconsciente, resultando em uma aceitação mais autêntica de sua missão, controlando as repentinas emoções negativas, sentindo-se mais livre de culpas ou pecados ligados aos sentimentos e atos negativos, podendo, assim, dosar suas vibrações e refazer a sua escala de valores, evitando estado vibracional que facilitaria a ação de espíritos obsessores e cobradores, que iriam agravar todo o quadro pelo qual estivesse passando.

Enfrentar, conhecer e dominar nossa sombra é fator muito importante para que possamos estabelecer nossa efetiva conduta doutrinária e, especialmente, combater o stress e a solidão, principalmente quando estamos na terceira idade e, por decorrência do próprio sistema de vida atual, fica-se, em muitos casos, na dependência de outras pessoas para enfrentar situações que se nos apresentam como solidão.

Para ultrapassar essas adversas e por vezes delicadas passagens, temos que superar nossa sombra e refletir sobre nossas reais necessidades, buscando ampliar nosso autoconhecimento e manter atividades físicas e mentais, especialmente preocupando-nos com a Lei do Auxílio, ampliando nossas participações nos trabalhos mediúnicos.

- “No mundo físico, muitas vezes ocultamos certos comportamentos a que nosso plexo nervoso nos obriga. Sabendo que o nosso mundo social se escandalizaria, escondemos, e Deus nos ajuda, pela razão do nosso sentimento em não querer desafiar os laços sociais do nosso mundo.” (Tia Neiva, 6.6.80)
- “A tua consciência pura, tão somente, não te livrará da maldade dos olhos físicos. É caridade, também, dar satisfação do teu comportamento ao teu vizinho, que não conhece a tua consciência.” (Tia Neiva, 12.11.81)

## SONHOS



O sonho é uma vivência ou seqüência de imagens que ocorrem durante nosso sono, provocando movimentos oculares, aceleração das ondas eletroencefalográficas, alterações neurovegetativas, descargas de adrenalina, etc., como se a pessoa estivesse realmente vivendo aquelas situações.

Registros históricos mostram que o Homem há muito se preocupa com os sonhos. No Século 8 A.C. foi construído um templo em Epidauro, em honra ao deus Asclépio, onde eram colocados os doentes para que, pela interferência da entidade, recebessem, por seus sonhos, orientações para a cura. Em 5 A.C., o filósofo grego Heráclito afirmou que os sonhos eram próprios de cada indivíduo, não submissos a influências externas, nem mesmo divinas. Dois séculos depois, Aristóteles proclamou que os sonhos refletiam condições do plexo físico, e que expressavam essas situações através de metáforas, podendo ajudar os médicos em seus diagnósticos, recebendo apoio de Hipócrates, o Pai da Medicina. Um século antes de Cristo, foi escrito um tratado, em cinco volumes, pelo romano Artemidoro, intitulado Orneirocrotion, divulgando interpretação de sonhos, que refletiriam as condições sociais do sonhador. Com Santo Agostinho e São Jerônimo, no Século IV, com base nas interpretações da Bíblia, foi reforçado o conceito de que os sonhos transmitiam, premonitoriamente, eventos vitais para o indivíduo. E, pelas diversas passagens históricas, várias personalidades religiosas importantes valorizaram o fenômeno do sonho, como, por exemplo: Maomé recebeu o Alcorão em sonho; Lutero, o fundador do Protestantismo, e a Igreja Católica da época, consideravam o sonho como manifestação diabólica.

Com o despertar da Ciência da Mente, muitas teorias ocuparam os pesquisadores, entre elas: a do alemão Johann Fichte, de que os sonhos revelam temores e desejos inconscientes; a do austríaco Sigmund Freud, que os sonhos seriam de origem erótica e reflexo das frustrações sexuais do indivíduo; e a do suíço Carl Gustav Jung, que essa concentração no aspecto sexual estava errada, uma vez que os sonhos refletiriam privações de qualquer natureza, de modo geral.

Pelos estudos científicos, afirma-se que uma quarta parte do tempo que se dorme é ocupada pelos sonhos.

Não devemos nos preocupar nem nos deixar impressionar pelos sonhos, o que poderia nos levar a situações de desequilíbrio. Há sonhos que nos revelam verdades, mas temos que ter o maior cuidado em não nos envolvermos com interpretações supersticiosas. Nos sonhos em que vivemos situações de pavor e angústia, aos quais chamamos **pesadelos**, sofremos reflexos negativos em nossa mente e no corpo físico.

Existem vários fenômenos da alma que se confundem com a idéia de sonhos. Na realidade, são desdobramentos, quando a alma sai a vaguear, buscando seus anseios, quando muitas pessoas têm premonições de acidentes, mortes ou doenças afetando seus entes queridos, ou, então, quando existe alguma sobrecarga de sensações ou emoções que ficam atuando na mente.

Não se deve confundir sonhos com o que vivenciamos em nossos momentos de vigília, isto é, quando ainda não estamos adormecidos e vemos algumas imagens representativas e o pensamento perde a sua capacidade dedutiva, aumentando nossa imaginação e a capacidade criativa.

Nos médiuns do Amanhecer, são comuns pequenas lembranças de trabalhos que realizam no plano etérico, principalmente no Canal Vermelho, que são interpretadas como sonhos.

Tia Neiva sempre nos alertou que os sonhos são as armas dos supersticiosos, para que não tivéssemos demasiada preocupação com a interpretação dos sonhos, porque temos desdobramentos durante o sono, quando somos conduzidos a diversos planos, inclusive para completarmos, no Canal Vermelho, nossos trabalhos nos Tronos ou na Mesa Evangélica.

- “Os obstáculos são atraídos pela força do nosso triste pensamento! Não se impressione com os sonhos e não fique a querer interpretá-los. O sonho é uma arma dos supersticiosos. Procure o lado bom da vida, seja otimista. Procure subir e espere sempre o melhor. Com o coração esperançoso, teremos todas as coisas nobres que desejarmos. Filho, o que desejo é transmitir um pouco desta sabedoria que a Vida Iniciática nos tem proporcionado nesta jornada!” (Tia Neiva, 17.6.83)

## SONO CULTURAL

Quando se dá a concepção, aquele espírito que vai reencarnar inicia, ainda no plano etérico, seu sono cultural, fase de desassimilação, onde toda a memória se apaga, e que se prolonga até o feto completar três meses, quando ele vai despertando à medida em que aperfeiçoa seus sentidos terrenos.

É colocado em torno do corpo, sob a pele, razão pela qual é denominado perispírito, revestindo-se da mesma substância da alma, dela se diferenciando por ter uma herança transcendental, enquanto a alma tem, apenas, a herança de uma encarnação. (Veja Reencarne)

## SORRISO

VEJA:

ALEGRIA



## **SUB-COORDENADOR**

Em 1999, o Trino Ajarã estabeleceu nova sistemática para a administração dos Templos do Amanhecer, com a grande parte dos Presidentes passando a Presidência aos vice-presidentes e criando Sub-Coordenadores regionais e Sub-Coordenadores Presidentes, que têm por missão ajudar o Trino Ajarã nas tarefas da Coordenação.

Em jun/2002, o Trino Ajarã, em documento assinado também pelo Adj. Adejã, Mestre Fróes, 2º Filho de Devas, estabeleceu a “Definição das Atividades” para as consagrações de Elevação de Espadas, de Centúria e Classificação e Reclassificação:

- 1) O Sub-Coordenador fica responsável pelo material e pela preparação do Templo para a realização do ritual;
- 2) Na ausência do Trino Ajarã, o Sub-Coordenador escolherá os três mestres que representarão o Trino no cruzamento das espadas;
- 3) O Aledá será formado pela 1ª Aponara e, na sua ausência, será de competência da ninfa do Presidente;
- 4) A permanência ou trânsito na parte evangélica só é permitida aos mestres e ninfas com indumentária;
- 5) O mestre Presidente entrega a mensagem para os mestres; 6) A ninfa do Presidente entrega a mensagem para as ninfas;
- 7) No ritual de Consagração de Centúria, o Instrutor de Centúria entregará o Radar e as Setas;
- 8) A prece Simiromba será feita pelo Trino ou pelo Sub-Coordenador;
- 9) Quem coloca a Cruz de Ansanta no mestre Presidente é a ninfa Sol Yuricy, que permanece ao seu lado. É bom que cada Templo tenha a sua Cruz de Ansanta;
- 10) São os Devas que abrem os trabalhos de Classificação e Reclassificação e entrega de Ministros, Guias Missionárias e Cavaleiros.

## **SUBJUGAÇÃO**

Subjugar é o domínio moral, a profunda influência de um ser sobre outro, e denominamos como subjugação o processo final de uma obsessão (\*), em que a vítima é tomada totalmente pelo obsessor, confundindo-se seu estado com os quadros patológicos de esquizofrenia e loucura, em estado de completo desequilíbrio mental e comprometimento físico, com sistema neuromuscular refletindo uma total descoordenação, tendo alucinações visuais

e auditivas, desligamento afetivo, desinteresse pela realidade e profundo desprezo pela vida.

## SUBLIMAR

Sublimar é o fato de alguém julgar que atingiu um grau muito elevado na escala de valores morais, intelectuais ou estéticos.

O Homem que se deixa levar por sentimentos de superioridade, principalmente em uma religião, doutrina ou seita, sentindo-se próximo da perfeição e muito mais adiantado do que seus semelhantes, está sublimando.

Quando encarnado, o médium do Amanhecer deve estar alerta consigo mesmo para evitar o difícil estado de sublimação.

Na Terra, não temos condições de nos tornarmos santos, pois somos pólos geradores de energia vital, de magnético animal, que é a força da Terra, a força do Jaguar.

Temos, sim, na Doutrina, todas as condições para nossa evolução, trilhando com amor, tolerância e humildade, a Nova Estrada, o caminho de Jesus, entregando-nos à Lei do Auxílio.

Querer ser santo ou sentir-se um santo é total desequilíbrio, sublimação perigosa, um precipício onde nos lançam o orgulho, a vaidade e o fanatismo.

O Homem, em sua jornada, especialmente o Jaguar, tem como dever lutar por tudo aquilo que deseja, dentro de seu livre arbítrio, tanto em sua vida material, buscando o conforto e bem-estar daqueles que lhe foram confiados, como na sua vida religiosa. A sua mente precisa irradiar sua força e seu amor em todos os sentidos, como um sol radiante emite seus raios.

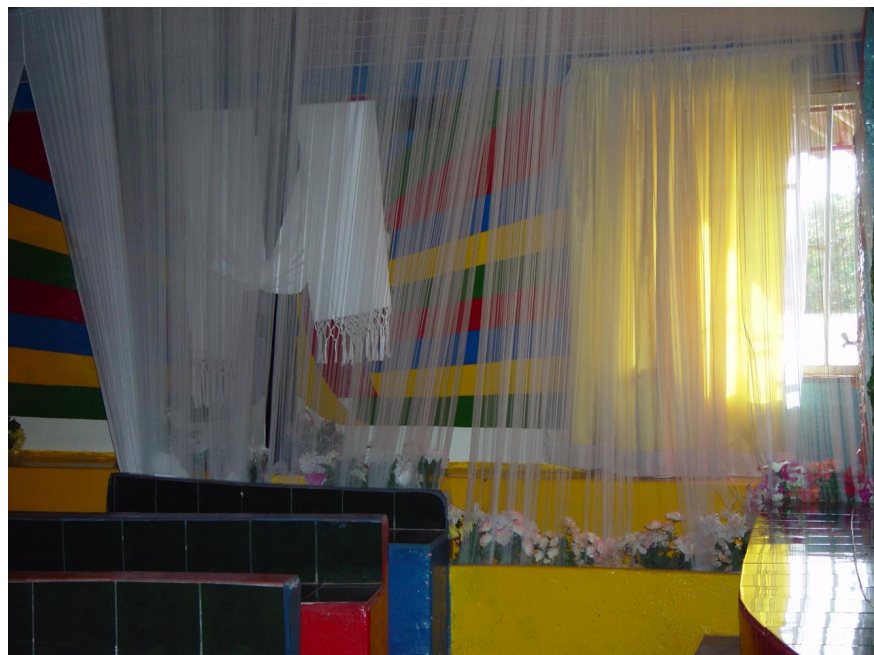
Aquele que estaciona, se acomoda, para de lutar e se conforma com sua vida torna-se irrealizado. O conformismo é o símbolo da derrota do espírito.

O Homem deve ter sempre, em sua mente, a consciência de que jamais encontrará tranquilidade na Terra.

- “A sublimação do pensamento reflete um estado de espírito de consciência sensível à evolução do espírito. A sublimação no mundo físico - sublimação a nossos olhos - nos dá, realmente, a posição feliz do espírito em paz consigo mesmo. Sim, o Homem sublimado em sua crença tem seguro o seu caminho. Porém, o espírito passa a criar sua própria imagem e, pelo pensamento, começa a sentir-se o imortal, o injustiçado. Então, num mundo de expiação e provas, não podemos assimilar muito entre o que é bom e o que nos faz mal. Meus filhos, somos uma máquina a sermos burilados pelos nossos próprios destinos. Somente o amor nos guia e nos testa a todos os

instantes de nossas vidas cármicas. Sofremos o impacto da Vida e da Morte! Por conseguinte, temos que, acima de tudo, exemplificar o nosso comportamento e, se estamos neste anfiteatro, temos que proporcionar tudo que temos para que possamos servir sem servirmos como espelho vivo, o que é tão importante para nossa evolução como filhos de Deus Todo Poderoso. Irmanando-nos a Jesus Cristo, Nosso Senhor, emitimos a mais bela harmonia no amor incondicional. Ser honesto em todos os sentidos: não te esqueças de que, por mais escondido que estejas, a tua sombra bem poderá ser vista. Eis porque, meu filho, as dificuldades do Homem quando precisa caminhar, mesmo que seja por curtas passagens, pelas sombras!... O mesmo acontece ao Homem que tenta sublimar, por vaidade religiosa. O que acontece: o seu centro nervoso real se inflama e ele passa para um quadro psíquico, tornando-se uma arma perigosa, decepcionando os que acreditavam em seu estranho comportamento. Sim, meu filho, aqui na Terra, em seus carreiros, estamos representando os nossos cem anos de existência, o que é o máximo aos olhos de todos os povos deste mundo.” (Tia Neiva, 24.5.80)

## SUDÁLIO



O Sudálio é onde se trabalha com a força dos Caboclos e das Caboclas e alcançamos grande poder desobsessivo. No Sudálio, cujo Sanday consta do Livro de Leis, o paciente deve passar por três entidades, recebendo os passes, com muita força desobsessiva, que retiram as possíveis impregnações, resíduos porventura existentes após ter ele passado

pelos outros trabalhos no Templo.

Pode acontecer – embora raramente – a presença de um Preto Velho no trabalho.

No Castelo do Sudálio, no Templo-Mãe, é realizado o trabalho de Defumação (\*).

No dia 4/fev/2003, ocorreu o I Encontro Doutrinário dos Presidentes de Templos do Amanhecer, no qual o Trino Ajarã implantou a 1ª Etapa da Unificação das Leis do Amanhecer, com a matéria aprovada pelo Trino Araken. A reunião foi gravada em fitas de vídeo e documentada em ata, para registrar e comprovar a veracidade das informações. Sobre o **SUDÁLIO** ficou estabelecido:

- I **O AMBIENTE** = O Sudálio é um trabalho iniciático que retira a carga negativa e algumas irradiações que possam ainda estar no paciente.
- II O Sudálio é aberto em Templos que dispõe de Corrente Mestra, após as 15h até o encerramento do trabalho.
- III **MÉDIUNS** = Este trabalho deverá ser aberto com o mínimo de 3 Aparás, que deverão estar, pelo menos, emplacados. Não é permitido Aparás na roupagem de prisioneiro.
- IV O Comandante deverá ser um mestre Adjuração fazendo-se acompanhar de uma ninfa Lua com Lança, ambos com indumentária.
- V Se o Comandante e a Ninfa escalados (ou convidados) para comandar o Sudálio já tiverem feito a sua preparação individual na Pira, não necessitam mais repetir a preparação.
- VI O Comandante a Ninfa Lua entram no Aledá do Sudálio e fazem suas emissões (a ninfa à esquerda do Mestre).
- VII Os pacientes aguardam do lado de fora.
- VIII Os Aparás se anodizam e se posicionam. Em seguida o Comandante faz uma breve **harmonização** e dá início à abertura.
- IX Após a abertura, o Comandante pede a presença dos abnegados mensageiros de Deus e os Aparás incorporam.
- X É uma linha de Caboclos, mas se incorporar Pretos Velhos, serão bem

vindos.

- XI Não há a necessidade de se identificar os Caboclos.
- XII O Mestre que está coordenando a parte externa do Aledá, encaminha os pacientes para tomarem o sal e receberem o Passe de 3 Entidades.
- XIII A Ninfa Lua, após o término da Abertura, faz sua emissão e emite o 1º Canto. **Obs.:** Caso haja dificuldade para a Ninfa emitir o 1º Canto, poderá fazer a sua emissão e dizer: **“Emito o meu 1º canto na Luz do Pai Nosso”** e prossegue fazendo a **Prece do Pai Nosso**.
- XIV Ao final do atendimento dos pacientes, o Comandante toca o sino, o coordenador agradece as Entidades, aplica o Passe Magnético, se solicitado pelo Apará, em seguida encerra o trabalho.

- **"LEI DO SANDAY SUDÁRIO - 1)** Um mestre e uma ninfa com lança fazem a preparação na Pira e partem para o Sudário. Vão até o Aledá, atrás da Cruz, emitem suas emissões de abertura, sendo o seguinte: **2)** Fala o mestre: **Eu, (emissão completa), em nome de Deus Pai Todo Poderoso, abro este trabalho de Passe, pedindo a Jesus, Divino e Amado Mestre, que os Caboclos e Caboclas venham nos assistir nesta tão necessária Lei de Auxílio. Permitti, Jesus, que eu possa ser o Jaguar mediano entre o Céu e a Terra, para que as benditas falanges dos Caboclos e dos Nagôs, no poder desobsessivo, nos assistam neste trabalho. Salve Deus! 3)** Fala a ninfa: **Eu, (classificação), Ninfa Ajanã Raja ou Rama -0-0-, emito o meu Canto na Luz do meu 1º Canto (ou Pai Nosso); 4)** Os mestres permanecem ali sentados e, quando quiserem trocar de posto, toca a campainha. Os mestres que forem substituir fazem o mesmo ritual. (TIA NEIVA, 29.1.80)

**SUDARO**

Sudaro é como se denominam os dois pedaços de organza que formam, com o echê (\*), o arranjo que as prisioneiras colocam no lado esquerdo de

suas cabeças, sendo um da cor da capa e outro de qualquer cor, tanto para a ninfa Lua como a Sol.

Após passar pela representante da Condessa, as ninfas tiram seu echê e o sudaro, mas não devem se desfazer deles, deixando-os aos pés de Pai Seta Branca, como comumente fazem.

Devem, sim, guardá-los para serem usado em outras prisões, assim como sua indumentária..

## SUICÍDIO



O suicídio é um ato condenado em quase a totalidade das religiões e doutrinas, uma vez que a vida não pode ser interrompida pela vontade da própria pessoa. Isso inclui a eutanásia, que é a morte provocada para evitar sofrimentos de doenças fatais e incuráveis.

Sob o ponto de vista de nossa Doutrina, há alguns aspectos a considerar.

O primeiro, que compreende a eutanásia (\*), mostra o desconhecimento da Lei do Karma, e corta as oportunidades que aquele espírito oferece a si mesmo e aos que estão ao seu redor para reajustes transcendentais, às vezes os mais importantes para o plano reencarnatório daquele espírito. Em seu leito de dor, dependendo do carinho e

cuidados dos outros, aquele espírito se reajusta e alivia seu carma e oferece condições para que seus cobradores também possam se reajustar.

Com a morte abreviada por métodos científicos, ele corta esse quadro, mergulhando geralmente no desespero de uma obra inacabada. Isso caracteriza uma violação das leis dos planos etéricos.

Existe, também, aquela pessoa que sabe que não pode fazer algumas coisas, sob risco de morte, e as faz continuamente, tal como fumar, beber ou ingerir drogas. No fundo, existe uma forte vontade de autodestruição, um suicídio a médio ou longo prazo.

Um outro aspecto do suicídio é aquele que dá a vida para salvar outra. São muitos os casos assim caracterizados, um sacrifício que provoca

infindáveis discussões, sem que se consiga uma resposta adequada, uma vez que são usadas as mais variadas formas de julgamento.

O que sabemos é que a ninguém é facultado morrer ou não, pois temos um plano reencarnatório para ser cumprido, onde escolhemos quando e como desencarnar.

Quando, abatido pelo desânimo, alguém decide abandonar a vida, está agravando seus sofrimentos ao invés de se aliviar. Quem pensa que pode se livrar de situações angustiosas e do sofrimento pelo suicídio vai ver que, após a morte de seu corpo físico, continuará vivo e terá que arcar com as conseqüências do seu desvario.

Todavia, há condições extremas de tensões emocionais que podem levar ao total desequilíbrio do sistema nervoso do Homem, levando-o à privação de sentidos que o levam a matar, inclusive a si mesmo!

Um importante fator a ser levado em consideração, em qualquer situação que leve a um suicídio, é a obsessão exercida por um espírito desencarnado e que, muitas vezes, conduz uma pessoa a esse gesto extremo.

Neste caso, a espiritualidade sabe que aquela ação não foi cometida fria e premeditadamente, e a aceita e dá uma nova oportunidade àquele espírito, que deverá cumprir outro tempo na Terra, reencarnando pelo tempo necessário ao cumprimento do que fora planejado.

- “Estava na minha frente, para ser consultada, uma bela senhora de cerca de 40 anos, recentemente viúva de um suicida. Junto com ela estavam sua sogra, um jovem aparentando 18 anos - um belo rapaz com um futuro prometedoro - e uma jovencinha me parecendo leviana, porém de bom aspecto. Vi que se tratava de uma família. “Veja o que pode fazer pela minha sogra, Tia Neiva. Vim para consolá-la, porque Lúcio se suicidou e ela está sofrendo muito (Lúcio era filho da anciã). Ela está me dando muito trabalho. Vê se a faz esquecer, faça qualquer coisa que me dê sossego!” “Sim, - disse a anciã - a minha maior dor é saber que meu filho não tem salvação. Foi tão bom!... Não sei como pode fazer isso!” A viúva arrematou depressa e com desprezo pelo marido: “Deixou-nos na pior situação. Enfim, traumatizou todo mundo!” Disse o rapaz: “Sim, Tia Neiva, pelo amor que meu pai tinha por nós não é fácil entender o que ele fez e nem tampouco para mim e minha pobre mãe viver sem ele. Foi horrível o que passei, pois, no fim, ele mostrou que não gostava mesmo era da gente, Tia Neiva. Minha avó, coitada, pensa no quanto ele irá penar. Nisso eu não acredito muito, pois sei que Deus não irá deixar, porque ele era bacana mesmo, compreendia a mim mais do que todo o mundo. Quando eu não estava satisfeito com as coisas da mãe, ele sempre me dizia que o filho que não gosta da mãe nunca se realiza. Era

bacana mesmo... Não sei como foi tão fraco!” Depois, ficamos calados, só ouvindo os soluços da vovozinha. São os restos do carma, logo a senhora estará com ele - disse eu com tranquilidade e falando com carinho à pobre sogra. A viúva começou a tagarelar sem parar e sem qualquer sentimento de amor: “Como, Tia Neiva? - falou a anciã - A senhora não entendeu que ele se suicidou? Deu um tiro nos miolos, e agora só Deus sabe por onde anda meu filho!... Meu pobre Lúcio! Não sei. Um homem tão culto... Quis ser médico, e foi. Quis seguir a mesma profissão do pai, pobre pai, pobre marido meu, que Deus o tenha também em bom lugar. Era como Lúcio, seu filho, um homem bom. Morreu do coração. Foi um golpe duro para mim, porém não tão duro como este do meu filho. Sim, Tia Neiva, o meu mal foi ter me casado com outro. Não dei satisfações ao meu Lúcio e este atual marido não combinava com ele. Por causa deste infeliz, Lúcio estava afastado de mim. Lúcio saiu de casa e só voltou quando ele foi embora. Será, Tia Neiva, que foi por isso que ele se suicidou? Guardou toda a vida esta mágoa?” Será que não foi pelos atritos com Lúcio Júnior? - perguntei. “Não, - respondeu a anciã - ele até queria a grande herança de meu marido. Lúcio, coitado, ficou decepcionado comigo. Sempre que podia, me falava: o Homem nunca pode pensar nos defeitos da mãe. Mas ele sempre me beijava, ria e ficava por isso mesmo. Acredito que era só da boca para fora.” Terminado o diálogo, vi que o pobre suicida se fora para evitar desgraça maior, pois o quadro daquela gente era o pior possível! Somente o jovem sofria, pois perdera o pai para se salvar. Chamei o Tiago e recomendei um trabalho. Fiquei observando se Lúcio se manifestava por ali, porém ele não veio. Obsessor? pensei. Fui, então, encontrá-lo no Canal Vermelho. Aproximei-me dele e disse: Estive com sua família, seu filho e sua filha, seus dois filhos. “Só tenho Fernando e Fernanda. O que Fernando pensa de mim? A senhora sabe?” Sei - respondi - bem como também sei o que o levou ao suicídio. “Falou com ele?” perguntou-me desesperado. Não, tenho um juramento na Terra que me obriga a respeitar os sentimentos dos outros e seria incapaz de denunciar alguém. “Fui suicida e, no entanto, aqui, ninguém me condenou por isso.” Sim - disse eu - foi aquilo que eu aprendi: a respeitar os outros. “E minha mãe?” Sua mãe, Lúcio, sentiu e sente a maior dor! “Meu Deus!” gemeu Lúcio. Lúcio, sua mãe optou pelo homem que amou, quando você partiu pela primeira vez, e a mãe não tem porque optar senão pelo próprio filho. “Sim, Tia Neiva, foi horrível no dia que meu padrasto me esbofeteou, na frente de minha mãe, dizendo que ele ou eu ficaria naquela casa, e minha mãe disse que ia me levar para a casa de minha avó, mãe do meu falecido pai. Tive uma decepção tão triste que nunca mais me recuperei, apesar de todo o carinho de minha avó. Minha mãe não me quis, preferiu ficar ao lado



do homem a quem amava. Mesmo traumatizado e cheio de tristeza, casei-me. Minha esposa parecia me amar muito. Tivemos dois filhos maravilhosos, Fernando e Fernanda. Tudo corria aparentemente bem. Foi então que entrando na casa de Marcelo, meu maior amigo, ouvi a voz de Edna, minha esposa. Marcelo veio ao meu encontro e perguntei de quem era aquela voz. Ele gaguejou e disse que não era ninguém. Desci e fiquei em frente à casa, até que saíssem. E quem saiu foi ela, a própria Edna! Fiz uma viagem, porém aquilo não saía de minha cabeça, pensando em tudo que um homem traído em seu casamento pode pensar. Ela não se modificou e Marcelo também persistiu no erro. Eu não quis mais ver o que estava acontecendo. Tive vontade de matar os dois, porém decepcionar Fernando com sua própria mãe não era possível. Se eu morresse, ele nunca ficaria sabendo da sua traição. Pensei comigo: se tudo estiver bem para Fernando, espero aqui o que Deus quiser. Deus há de me perdoar por minha pobre incompreensão. Tenho certeza de que, um dia, Deus me perdoará!” É verdade, pensei. Fernando estava sem complexos, vivendo sua vida e amando ainda mais sua mãe. Estávamos bem, quando ouvimos a campainha da chamada. “Está vendo para onde irei?” perguntou-me Lúcio. Você vai para o outro lado deste Canal - respondi. Ele partiu, e soube que tinha ido para reencarnar e pagar na carne o seu erro de se suicidar. E qual a sua pena? Voltará com uma forma de disritmia. Perguntei quem seria sua mãe. Sua mãe será novamente a mesma velhinha, porque rejeitou o direito de criá-lo, fazendo assim seu primeiro trauma, por ter preferido o homem que amava, deixando que ele fosse para a casa de sua avó. O desequilíbrio de uma mãe desajusta uma família. No outro sábado, aquela família voltou para falar comigo e, vendo-os sentados à minha frente, tive vontade de dizer tudo: que tinha me encontrado com Lúcio no Canal Vermelho e que era ela a única responsável pela sua morte. Como sempre me limito, apenas, a proteger, porque entreguei meus olhos a Jesus para nunca escravizar ninguém com palavras ou por insinuações, e muito menos por julgamento. Fico frustrada pensando nas palavras de Pai Seta Branca: ajudar, comunicar sem participar, não dividir nem tomar partido das pessoas!” (Tia Neiva, dez/79)

- “Devemos ser cuidadosos em nosso julgamento. A maioria dos suicídios se deve a fatos de frustrações de personalidade, do ser transitório, da incapacidade para resistir às provas da vida. Mas, veja que nós, habitualmente, consideramos suicídio apenas quando a pessoa se mata violentamente. Mas não esqueça que o mesmo problema existe nos outros que, por frustração, não se matam fisicamente, mas se destroem moralmente e socialmente. E deve se considerar, ainda, aqueles que não se

matam visivelmente, mas se matam aos poucos, como os alcoólatras, os toxicômanos, etc. (...) Todo ser humano que por egoísmo, preguiça ou qualquer outro motivo planeja sua morte ou destruição, esse é um suicida. O suicídio é quando a morte é premeditada. O que causa o suicídio é a falta de uma doutrina, da aceitação da existência do espírito, da vida fora da matéria. O suicida é o que tenta morrer em vez de tentar viver. Leonor, a meu ver, não se suicidou! Apenas, saiu da vida terrena!...” (Tia Neiva – “Sob os Olhos da Clarividente”)

## SUPERSTIÇÃO

A superstição se caracteriza por idéias e ações fora ou além da verdade religiosa, qualquer que seja a corrente ou doutrina, induzindo o Homem a um culto falso de imagens e objetos, a confiar mais no formalismo dos rituais do que no amor da Espiritualidade Maior e a utilizar meios impróprios e condenáveis para a realização de seus desejos, cruzando correntes e caindo na atuação do Vale das Sombras (\*).

Existem vários graus de superstição, e muitos são encontrados no comportamento de médiuns do Amanhecer, o que significa que ainda não apreenderam as lições de Koatay 108 nem da Espiritualidade Maior, tão límpidas para nos esclarecer sobre as verdades da Doutrina. Isso pode ser visto por muitas idéias ilusórias que se tornam quase leis no comportamento dos Jaguares, tais como fazer sete trabalhos seguidos, não fazer outros trabalhos quando estiver numa escalada, e muitas outras que sabemos nada a ter com a Doutrina e, sim, com superstições agregadas à mente do médiuns.

- “Sim, filho, aquele que segue somente o caminho da devoção faz com ele um círculo vicioso até se impregnar da superstição. Há muitas naturezas neste mundo como há muitas riqueza no céu. É o que vejo, é o que sinto.” (Tia Neiva, 12.12.78)

## SURDOS

O surdo é aquele que não ouve ou pouco ouve, mas, em sentido figurado, se refere àquele que é indiferente, impassível ou insensível.

Quando nos referimos aos “cegos, surdos, mudos e incompreendidos” não estamos falando de alguma deficiência física, mas, sim, sob o aspecto espiritual, vibracional. Aquele que é portador de uma deficiência física está

cumprindo a Lei de Causa e Efeito, o seu carma (\*), e só podemos ajudá-lo fortalecendo seu espírito para que possa passar, sem revolta, sua provação.

Mas nossa missão inclui aqueles que têm deficiências que os levam a não ver, a não ouvir, a não falar e a não entender as lições da Espiritualidade Maior, e que podem ser curados pelas vibrações de amor, pela tolerância e pela humildade.

Ouvir é uma ciência, pois não nos limitamos a escutar o que nos dizem mas, sim, temos que buscar o que nos está sendo dito. Quando ouvimos com atenção nos integramos na comunicação, através da sensibilidade, e, então, conseguimos entender o que nos foi dito e o porquê do que foi transmitido.

O sentido amplo do termo compartilhar inclui, na verdade, o saber ouvir.

Nosso relacionamento com aqueles que estão junto a nós vai depender muito da maneira como vamos ouvi-los. Isso inclui nossos Mentores, que nos falam com amor e dedicação, mas pouca atenção damos ao que nos dizem.

Os surdos não podem ouvir as palavras de Deus, nem aquelas que estão impregnadas pelo amor e pela tolerância. Conseguem ouvir muita coisa, mas só escutam aquilo que querem.

Nós temos exemplos muito comuns nas pessoas que passam por diversos Tronos, ouvem mensagens e mais mensagens, mas não ficam satisfeitas, até que ouçam o que querem ouvir.

Jesus, segundo Mateus (XIII, 13 a 18), explicou: *“Por isso é que eu lhes falo em parábolas; porque, vendo não vêem, e ouvindo não ouvem nem entendem. De sorte que neles se cumpre a profecia de Isaías, dizendo: ‘Ouvireis com os ouvidos e não entenderéis; e vereis com os olhos, e não vereis. Porque o coração deste povo se fez pesado, e os seus ouvidos se tornaram duros e se fecharam os seus olhos; porque não vejam com os olhos, e ouçam com os ouvidos, e entendam com o coração, e se convertam, e eu os sare!’ Ditosos, porém, os vossos olhos, porque vêem e os vossos ouvidos, porque ouvem. Pois, em verdade vos digo: muitos profetas e muitos justos desejaram ver o que vós vedes, e não o viram, e ouvir o que ouvís, e não o ouviram.”*

**SURIÊ**

O Suriê é um poderoso receptor de energias positivas, como se fosse uma morsa gigantesca, tem ação altamente positiva e energizante, devendo ser usado sempre que o mestre for participar de trabalhos com maior concentração de energia, especialmente se for comandar um Sanday.

Como garante a recepção de grandes quantidades de energias especiais, deve-se ter o maior cuidado com o Suriê, deixando-o guardado em um lugar onde possa irradiar sua força, como, por exemplo, na cabeceira da cama, e procurando evitar expô-lo aos raios do Sol, motivo pelo qual ele é acompanhado de um saquinho especial.

- “Meu filho, esta cruz é a estrutura de um Suriê, que representa Koatay 108. Pode ser colocada na cabeceira da sua cama ou no seu Aledá. Nas hora de necessidade espere, em Cristo Jesus, que ela lhe alcance. Esta cruz só conserva o seu encanto em lugar que haja o seu calor. Ela é um ponto de irradiação das Legiões. Ela é o seu Aledá!” (Tia Neiva, Mensagem que acompanhava o Suriê, S/d)