

# TUMARÃ - G

**GALERO**

**GRANDE ORIENTE DE OXALÁ**

**GRAMOUROS**

**GREGAS (F.M.)**

**GRANDES INICIADOS**

**GRUPOS AFINS**

**GUIAS MISSIONÁRIAS**

**GALERO**



O Turno Galero teve por missão, conforme mensagens de Koatay 108 de 5 e 22.2.83, dar assistência à CURA e à JUNÇÃO, cuidando para o perfeito funcionamento daqueles setores de trabalho.

COMPONENTES: Dois Trinos mais os Cavaleiros e suas escravas (Galanas) que se decidirem por assumir esta responsabilidade.

ATRIBUIÇÕES:

- Os Cavaleiros Galero deverão participar ao Executivo a necessidade de reparos físicos naqueles setores de trabalho;
- Observar a manutenção diária destes setores;
- Observar para que não falte o necessário - sal, perfume, lanças, lâmpadas e velas;
- Observar a regularidade dos rituais conforme a Lei;
- Irmanar-se aos Comandantes do Dia, convidando outros mestres e ninfas de Jaguar ou com indumentárias para participarem no Sanday e no atendimento aos pacientes, contribuindo com sua própria participação na realização dos trabalhos sob sua manutenção;
- Recepcionar e encaminhar os pacientes que vão passar pela Cura, anotando seus nomes no livro de registro;
- Saber se as entidades recomendaram aos pacientes que, após a Cura, passassem na Junção, pois é perigosa a ação dessas forças em pacientes cujo físico já esteja muito debilitado pela ação dos elítrios.

Os Trinos Galero deverão comunicar ao Adjunto Maior as ocorrências dentro de seu grupo e as que se referem às suas tarefas. O Grupo deverá se conscientizar de sua missão e, em reunião, escalar Trinos e Cavaleiros para a execução de suas tarefas, de maneira que todos os dias estejam, no Templo, representantes do grupo, observando, primeiramente, à escala do Executivo ou do Adjunto.

- “Meus mestres e meus filhos que vão assumir essa nobre responsabilidade: espero de vocês o amor nas maneiras, na Lei, nas ordens e na execução de suas tarefas. Espero que se recordem sempre de mim quando estiverem impacientes em suas atribuições, com as falhas dos outros. Lembrem-se, sempre, de que entre ele e você, estarei eu. Lembrem-se das palavras que digo a vocês quando não estão certos, quando têm algum erro na Doutrina: MUITO AMOR! Meus filhos, com o amor conseguimos o discípulo amigo, humano, evangélico. Esqueçam, sempre que vocês são a Lei e que a Lei existe. Vocês são a palavra, a minha palavra, com -0- em Cristo Jesus!” (Tia Neiva, 5.2.83)

## GENÉTICA



Ciência da hereditariedade, com base nas experiências e leis de Mendel, a Genética estuda a química e o desenvolvimento de todos os seres vivos segundo a composição dos

cromossomos em suas células, que transmitem os caracteres hereditários de cada ser.

A partir de 1950, a Medicina deu importante passo no estudo a relação entre genes e doenças. Pesquisadores e cientistas foram se aprofundando na relação da estrutura do DNA – que forma o genes – e com o desenvolvimento da tecnologia, especialmente com a ajuda de programas de computador, concluíram que a maioria das doenças era proveniente da posição e quantidade de quatro compostos químicos – Adenina (A), Citosina (C), Guanina (G) e Timina (T) – que formam a cadeia do DNA. Conforme o número e a seqüência de ACGT, seria formada uma formiga ou uma bactéria, um rato ou um ser humano.

Era o despertar de uma nova consciência, principalmente quando se verificou que a diferença entre uma bactéria e um homem, em termos de DNA, era muito pequena.

É preciso, no entanto, saber o limite das mutações a serem feitas em seres humanos, uma vez que os cientistas celebram a descoberta do Livro da Vida, e já sonham com o poder divino de alterar vidas e romper carmas.

Já passamos por isso em outras vidas, e sabemos que há que se ter consciência de que é preciso caminhar com cuidado nesse campo, pois todo conhecimento nos é permitido pelos planos superiores para nos ajudar em nossa caminhada neste planeta, mas sempre sujeitos às normas e leis cósmicas, não nos deixando levar pelos enviados dos Vale das Sombras, que buscam inúmeras maneiras de trabalhar fora das leis crísticas.

Este é um progresso científico que visa o bem-estar da Humanidade.

Não se deve fugir da realidade, buscando um poder divino de “fazer a vida”, mas, sim, de entender e decifrar o código da vida, em que se dará ao Homem a oportunidade de melhorar fisicamente para poder buscar sua vida espiritual e a realização de suas metas cármicas, livre dos perigos da sobrevivência no ambiente hostil da Terra.

## GESTANTE



A mulher gestante deve ter muitos cuidados com sua missão, pois aquele ser que está gerando necessita toda sua atenção, seu amor e seu carinho.

Enquanto feto, após o terceiro mês de gestação, o ser humano já tem seu espírito preso pela centelha divina ao corpo em formação, e apreende

vibrações de todas as situações em seu redor.

O ser vivo possui dois sistemas sensoriais centralizados em sua medula espinhal: o epcrítico e o propopático (veja PERCEPÇÃO). Durante a gestação, forma-se, inicialmente, o propopático, integrando o feto em seu relacionamento com a mãe e o meio familiar tanto vibracional como espiritual, condições que irão influenciá-lo por toda a existência. Assim, emoções e sentimentos dos pais e do ambiente chegam até o feto, e, especialmente a mãe, deve procurar dar as melhores condições físicas, sentimentais e orgânicas àquele ser em formação. Se fuma, a mãe deve suspender o fumo durante a gravidez e a lactação. Deve preocupar-se em ficar tranqüila, passando ao feto seu amor e sua satisfação pela chegada daquele espírito.

Segundo Koatay 108, uma gestante, geralmente, não tem necessidade de passar numa Indução. Podia ocorrer um caso de arraigamento de um elítrio ao feto, mas só Koatay 108 poderia fazer esse diagnóstico, de modo que, atualmente, não é permitida a passagem, pela Indução, de gestantes com mais de três meses de gravidez, pois há o perigo de ocorrer uma Infusão: o elítrio, que por Deus já está acrisolado no feto, em seu destino cármico, pode ser desprendido pela força da Indução, causando a morte do feto, pois aquela encarnação perde sua finalidade na Terra. Na Junção não existe este risco, porque é uma força de cura luminosa, e não, como na Indução, onde age uma força de cura desobsessiva. Nos Tronos, a gestante também não corre riscos, pois, apesar de ser uma força desobsessiva, esta age de forma esparsa, diluída pelos Mentores.

Assim, pode a gestante realizar, até o limite de sua resistência, qualquer trabalho, usando, após o terceiro ou quarto mês de gestação, uma indumentária apropriada exceto a Indução, que deve ser evitada mesmo no princípio da gravidez, porque pode ocorrer erro na contagem do tempo.

**O QUE VESTE A NINFA GESTANTE** - Deve usar seu vestido branco, evitando trabalhar na Indução. Para trabalhos em que deva usar indumentárias de Ninfa Lua ou Sol, Koatay 108 recomendou o uso de vestido azul marinho - nunca preto. A Ninfa Lua elevada, usa 1 capa e deve ter bordada em seu vestido uma Lua pequena e 7 estrelas; a ninfa Centuriã, 1 capa, com a Lua pequena e 14 estrelas. No caso de indumentária de falange missionária, a Primeira da Falange lhe dará a orientação.

**GRAMOUROS**

Segundo mensagens de Koatay 108, em 5 e 22.2.83, os GRAMOUROS deverão cuidar dos trabalhos da INICIAÇÃO DHARMAN OXINTO, observando rigorosamente as atribuições de seu turno.

COMPONENTES: Dois Trinos mais os Cavaleiros e suas escravas (Gramaras) que se decidirem por assumir esta responsabilidade.

#### ATIVIDADES:

- Organizar, nos respectivos Castelos, os mestres que irão participar do ritual;
- Verificar todo o material - almofadas, rosas, mantos, capas, capuzes, espadas, sal, perfume, vinho e taças;
- Conferir a relação dos médiuns - Aparás e Doutrinadores - que farão a Iniciação:
- Colocar, ao lado da Autorização, uma mesa para organizar o recolhimento das taxas;
- Convidar missionárias para compor a corte da Iniciação.

#### ATIVIDADES DOS TRINOS GRAMOUROS:

- Organizar lista com relação dos médiuns que farão a Iniciação;
- Informar os dias de Iniciação aos médiuns de Templos Externos;
- Escalar os Cavaleiros Gramouros para o ritual;
- Informar o seu Adjunto Maior sobre a realização e o andamento dos trabalhos.
- “Meus mestres e meus filhos que vão assumir essa nobre responsabilidade: espero de vocês o amor nas maneiras, na Lei, nas ordens e na execução de suas tarefas. Espero que se recordem sempre de mim quando estiverem impacientes em suas atribuições, com as falhas dos outros. Lembrem-se, sempre, de que entre ele e você, estarei eu. Lembrem-se das palavras que digo a vocês quando não estão certos, quando têm algum erro na Doutrina: MUITO AMOR! Meus filhos, com o amor conseguimos o discípulo amigo, humano, evangélico. Esqueçam, sempre que vocês são a Lei e que a Lei existe. Vocês são a palavra, a minha palavra, com -0- em Cristo Jesus!” (Tia Neiva, 5.2.83)
- “Meu filho Jaguar, Pai Seta Branca acaba de classificá-lo Trino Gramouros. Meu filho, os Trinos Gramouros podem ser classificados como Trinos Regentes Taumantes. São mestres escalados para os casamentos, nos Tronos, na Lei do Auxílio e nos comandos onde o mestre se sentir à

vontade. Entre eles, o Adjunto Regente Taumantes Adjunto Koatay 108, que tenha curso, etc. O Adjunto Regente Taumantes, um ano depois de sua classificação, já emite o normal de Koatay 108.” (Tia Neiva, s/d)

## GRANDES INICIADOS



Os Grandes Iniciados são espíritos que encarnaram, pela última vez, nos Himalaias, no início desta era, como monges e príncipes orientais, com grande conhecimento de todas as forças cósmicas e da Terra, manipulando e irradiando, com muito amor, forças que iam abastecer outros centros de desenvolvimento espiritual.

Hoje, no espaço, nos Planos Etéricos de Deus Pai Todo Poderoso, emanam raios de Luz e uma poderosa força para os trabalhos na Corrente Oriental do Amanhecer, especialmente a Estrela de Nerhu, a Estrela Sublimação.

Segundo Koatay 108, os 21 Tumuchys passaram a integrar o grupo de Grandes Iniciados:

- “Os 21 Tumuchys que governavam nossa tribo, nas eras longínquas (há cerca de 1.000 anos) chegaram a tal ponto de avanço científico que pretenderam capturar a amacê, vinda de Capela, e que todos os dias passava, sem parar, deixando um traço fosforescente no solo de pedra. No dia em que aprontaram a armadilha, não veio a amacê de Capela, e sim a do deus Tumi, que com sua força poderosa, desintegrou todo o povo, inclusive os 21 Tumuchys. Estes não mais voltaram a Capela e ficaram num plano acima do Canal Vermelho, ajudando a recuperar o povo que haviam levado à catástrofe. Agora, cientistas poderosos, dentro da Lei Crística, formam com os Grandes Iniciados.” (Tia Neiva, aula de 21.4.81)

## GRANDE ORIENTE DE OXALÁ

O Grande Oriente de Oxalá contém os poderes do grande Orixá Oxalá, Ministro de Deus que nos rege e nos guia na roupagem de Pai Seta Branca (\*), responsável pelo Oráculo de Simiomba (\*), que tanta importância tem na Doutrina do Amanhecer.

É a energia do Oráculo que se desloca e vem favorecer os trabalhos e os médiuns do Amanhecer, trazendo todo um poderoso conjunto de raios ou raízes que se projetam em todos os setores do Templo. No Grande Oriente de Oxalá se realizam muitos rituais da Alta Magia de Nosso Senhor Jesus Cristo e Koatay 108 nos revelou o mantra a seguir, datado de 9.11.59, data de seu ingresso na Alta Magia:

SALVE DEUS!

Ó, GRANDE ORIENTE DE OXALÁ! TRIÂNGULO DIVINO DO SENHOR!  
NESTE INSTANTE E POR TODOS OS INSTANTES DE MINHA VIDA,  
RESPEITO E RESPEITAREI AS LEIS DO MEU PAI QUE ESTÁ NO CÉU.  
TUDO ME VEM DO REINO DE DEUS, QUE ESTÁ DENTRO DE MIM.  
PRECISO E ABATEREI AS TREVAS!  
NADA RESISTE AO PODER DINÂMICO!  
ESCUTO A VOZ DO SILÊNCIO  
E NENHUMA ESCURIDÃO É DEMASIADA PARA A LUZ DIVINA.  
SOU ABENÇOADO PELO SENHOR, QUE HABITA EM MIM.  
PELO PENSAMENTO, NESTE INSTANTE,  
VOU CONTROLAR MINHAS FORÇAS MENTAIS E VITAIS.  
NENHUM PENSAMENTO NEGATIVO  
PODERÁ ENTRAR EM MINHA MENTE,  
SEMPRE LEVADA PELA MINHA VISTA MENTAL,  
ILUMINADA NA LUZ CÓSMICA!  
MEU AMBIENTE É UM REFLEXO DE MINHA MENTALIDADE.  
RECEBO ABUNDANTE ENERGIA DO RESERVATÓRIO UNIVERSAL.  
MEU ORGANISMO EXECUTA PERFEITAMENTE SUAS FUNÇÕES.  
OS MEUS OLHOS, OS MEUS OUVIDOS, ENTREGO NESTE INSTANTE.  
E PELO PENSAMENTO E SOMENTE EM NOME DA CARIDADE,  
PELO AMOR FRATERNAL,  
SEM PREJUÍZO DE QUALQUER PERDA ESPIRITUAL,  
ENTREGO-ME ÀS FORÇAS QUE SEPARADAMENTE GOVERNA  
O PODER VITAL E DIVINO DO MEU SENHOR QUE ESTÁ NOS CÉUS!  
CONSCIENTEMENTE TENHO O GOVERNO,  
O PODER DESTAS RÉDEAS,  
EM TODOS OS INSTANTES DA MINHA VIDA,  
O PODER DESTAS FORÇAS!  
SINTO SEMPRE AS RÉDEAS EM MINHAS MÃOS.  
O ALTÍSSIMO TEM O SEU TEMPLO EM MEU ÍNTIMO!  
MINHA MAIOR AMBIÇÃO É O FUTURO PROGRESSO DO MEU ESPÍRITO.  
NADA RESISTE AO PODER DINÂMICO DO MEU PENSAMENTO.  
PRECISO TRANSPORTAR-ME PARA O BENEFÍCIO DE MEU IRMÃO  
E TRANSPORTAR-ME-EI!



EM BREVE SEREI LIBERTADO DE TODOS OS MAUS HÁBITOS.  
NADA RESISTE AO PODER DINÂMICO!  
DENTRO DE POUCOS INSTANTES, CHEGAREI À MESA ORIENTAL,  
E MINHA VISTA MENTAL ALCANÇARÁ A LUZ CÓSMICA.  
SOU SENHOR DE MINHA ATMOSFERA MENTAL.  
VIVO E AJO NA ABSOLUTA FÉ QUE TENHO NO PODER DE FAZER,  
EM NOME DO SENHOR, TUDO QUANTO EU QUISER!...  
O AMOR E A CHAMA BRANCA DA VIDA RESIDEM EM MIM!  
SALVE DEUS!

## FALANGE MISSIONÁRIA **GREGAS**

Conduzida pela Guia Missionária Abariana Verde - a Grande Kaly - a falange de Gregas foi organizada para jovens de 12 aos 18 anos, mas, hoje, recebe componentes de qualquer idade.

À época de Pitya, em Delfos, as Gregas eram meninas e adolescentes que a pitonisa incumbiu de recolher as armas dos guerreiros mortos ou feridos, para serem consagradas no Templo de Apolo. Ficavam de honra e guarda nos grandes rituais, sempre portando suas lanças.

A missionária Grega conduz sua lança em posição vertical, na mão esquerda, com a finalidade de desintegrar correntes negativas. Não deve soltar a lança e nem colocá-la junto a si, apoiando-a no ombro. A Grega Sol, ao fazer uma elevação, levanta sua mão esquerda um pouco, de modo que a lança se erga a cerca de um palmo do chão, e ergue sua mão direita. Assim, também, todas fazem quando emitem a Prece de Simiromba. A Grega só se separa de sua lança nos trabalhos de Randy, Cura, Indução e Junção, quando usa lanças próprias de cada setor; para a Bênção de Pai Seta Branca, quando a Grega Lua vai receber o Pai, dispensa a lança. Também, ao entrar na cassandra, a Grega deixa sua lança bem apoiada, em posição vertical, do lado de fora.

A Princesa Kaly tem um albergue nos planos espirituais, de onde sai com muitas companheiras - o Povo das Kalys, espíritos de elevada estatura -, armadas com suas lanças etéricas, penetrando nas densas matas e terríveis pântanos, onde acodem espíritos perdidos e os livram dos bandidos do espaço, com a ajuda dos Cavaleiros de Oxosse.

Muito altas, intimidam os espíritos inluz, aprisionando-os numa barreira formada pelas lanças etéricas. Quando se manifestam no plano físico, as Kalys trazem as forças dos mares, da brisa marinha e dos ventos.

A Primeira Grega é a Ninfa Lua Abadia, tendo como Adjunto de Apoio o Comandante Adjunto Ravance, Mestre Antônio Pereira (Tichico), sendo seus prefixos Kaly e Kaly-Ra.

Visando dirimir dúvidas e adequar o ingresso e a participação das ninfas nas falanges, bem como as suas atribuições, os Trinos Presidentes Triada, em reunião realizada com os Mestres Devas (Alufã, Adejã e Umaray), no dia 3.10.98, decidiram que a partir desta data deveriam ser observados os seguintes procedimentos (Orientações às Falanges Missionárias N.º 1):

1. Fica limitada a 12 anos a idade mínima e a 18 anos a idade máxima para os jovens ingressarem nas falanges de Nityamas/Nityamas Madruzas, Gregas, Mayas, Magos e Príncipes Mayas. Os referidos mestres e ninfas poderão pertencer às respectivas falanges por tempo indeterminado, ou seja, não haverá idade limite para deixarem as suas falanges. A partir dos 16 anos de idade, o jovem que não desejar participar de uma das falanges citadas poderá escolher outra falange missionária de sua afinidade;

(...)

3. A emissão reduzida (provisória) deverá ser utilizada pelas Nityamas. Gregas, Mayas, Magos e Príncipes, não centuriões, exclusivamente para acender a Chama da Vida no Turigano, quando da Entrega das Energias. Frisamos que não poderá ser utilizada nos trabalhos de Abatá, Alabá, Quadrantes, Anodização, Sandays etc.;

4. Nos Trabalhos de Julgamento e Aramê a corte de Nityamas, Gregas, Mayas, Magos e Príncipes deverá ser liberada logo após conduzirem a representante da Condessa Natharry ao seu posto. Não deverão permanecer no Turigano até a incorporação de Pai João de Enoque ou o término do Aramê. Após apagarem a Chama da Vida, o Mago e a Nityama escalados deverão ser liberados;

(...)

8. A ninfa somente deverá participar de uma falange missionária quando receber a sua Consagração de Centúria, com exceção do ingresso nas falanges de Nityamas, Gregas, Mayas, Magos e Príncipes. Contudo, se desejar, está liberada a fazer a sua consagração com a indumentária da falange;

(...)

10. Na Consagração de Falange Missionária, no Dia do Doutrinador (1º de Maio), nas cortes da Consagração dos Adjuntos, somente poderão participar as missionárias(os) com as suas respectivas indumentárias. Não deverão participar de uniforme de Jaguar, branco ou qualquer outra indumentária;

(...)

15. A partir desta data, a emissão de todas as missionárias(os) deverá ser entregue pelo Castelo dos Devas, com a apresentação, por escrito, da Primeira ou Primeiro da falange, conforme modelo padronizado pelos Devas, exceto as emissões das ninfas e mestres das falanges de Nityama, Grega,

Maya, Mago e Príncipe, não Centuriões, as quais devem ser entregues pela Primeira ou Primeiro após uma avaliação para acender a Chama da Vida.

### **CANTO DAS GREGAS:**

Ó, DEUS APOLO, UNIFICADO EM CRISTO JESUS! AQUI ME TENS, FIRME AO CAVALEIRO VERMELHO, QUE AINDA REPOUSA SOB AS NUENS LUMINOSAS DE ATENAS, PORÉM JÁ UNIFICADO EM DEUS PAI TODO PODEROSO. TRAGO A FORÇA DA GUIA MISSIONÁRIA ABARIANA VERDE, A GRANDE KALI, QUE VIU OS PODERES DE POLICENA SOBRA AS ONDAS GRANDES DOS MARES. TUDO, TUDO NOS PERTENCE NA GUARDA DESTE TRABALHO! SIMIROMBA DE DEUS, O NOSSO PAI, VEM TRAZER A BOA SORTE AOS NOSSOS IRMÃOS. PARTO COM - O - EM CRISTO JESUS. SALVE DEUS!

- “As Gregas são as helênicas. Sua permanente lança na mão simboliza a muralha ou paredão que fizeram ao defender, por mais de uma vez, Helena de Tróia. E muitas morreram pelo seu amor.” (Tia Neiva, s/d)

## **GREGORINHOS**

Tia Neiva usava o termo “gregorinhos” para designar aqueles que gostam de fazer intrigas e fofocas, originado em personagem da estória “Almas Gêmeas”, conforme o seguinte trecho:

- “Mas a Lei de Causa e Efeito sempre está em vigor. E um preto velho, chamado Gregório, que muito havia sofrido naquela fazenda, a mando do senhorzinho, soube da existência daquela criança e descobriu toda a situação. Impulsionado pelo desejo de vingança, correu a contar tudo para a sinhazinha. Não poupou detalhes malvados e aumentou muito as coisas para fazer sofrer, o mais que pudesse, aqueles que o tinham castigado um dia.
- Atenção, meus filhos! Temos visto muitos “gregorinhos” e “gregorinhas” por aí, sempre contando novidades – na maior parte mentiras –, espalhando o ódio e a desconfiança entre esposa e marido, desfazendo lares, gerando desequilíbrios. Isso é muito perigoso. Quantos, ao chegarem no dia de prestar contas, vão verificar que, com suas línguas, cortaram o carma de outras pessoas, e não poderão por a culpa em ninguém, senão em si próprios, no seu coração ainda em evolução...”

## GRUPOS AFINS

VEJA:

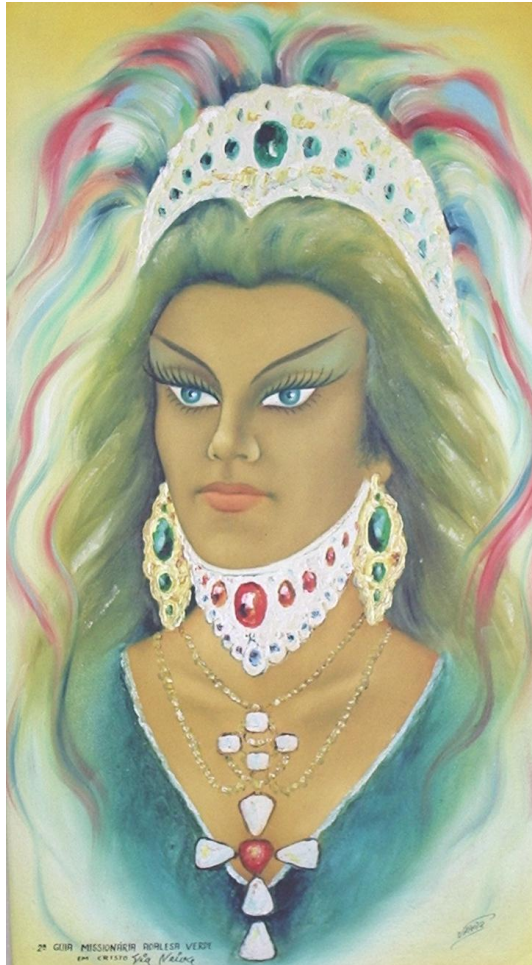
AFINIDADE

## GUIA

Guias são espíritos amigos do encarnado que o ajudam na realização de sua missão. Enquanto o Mentor (\*) é o responsável pelo destino cármico e pelo êxito de uma existência, os Guias são os espíritos que trabalham com os médiuns na execução de suas mediunidades.

Segundo o Trino Tumuchy, a vida na Terra é como um curso universitário. O aluno escolhe as matérias, faz o vestibular, as provas, e sai diplomado ou não, conforme tenha sido bom ou mau aluno. O Mentor eqüivale ao reitor e os Guias são como os professores. Como na escola, a vida terrena é livre e depende do livre arbítrio do Homem.

## GUIAS MISSIONÁRIAS



As Guias Missionárias são espíritos de alta hierarquia, vindas do Reino de Zana (\*), destacadas para proteger e acompanhar as ninfas do Amanhecer, que as escolhem por afinidade. Realizam grandes trabalhos no espaço, completando os que suas ninfas protegidas fazem na Terra.

Em todas as situações, elas estão ajudando e participando da jornada das ninfas, exceto quando alguma ninfa se coloca fora da conduta doutrinária, o que faz com que sua Guia Missionária não tenha condições de se aproximar, por força do padrão vibratório divergente.

As Guias Missionárias são como verdadeiros Anjos da Guarda, manipulando todas as forças que as ninfas emitem ou recebem, tendo como principal a força vibratória de sua cor. Nos trabalhos, os Mentores utilizam os diversos padrões coloridos das Guias Missionárias ali

presentes, dosando-os e misturando-os de acordo com a necessidade de cada um. Embora já tenha sido declarado expressamente pelos Devas que não é necessário que as cores das capas sigam a das Guias Missionárias, é interessante observar que uma ninfa se harmoniza mais com as emissões de sua Guia quando está com a indumentária acompanhando o padrão da cor. No caso das Dharman Oxinto, por exemplo, a pedra do brasão, sobre o plexo, é da cor da Guia, para que a projeção do raio de força passe pelo cristal na coloração do tom original, reforçando-o. A coloração é ajudada, ainda, pela cor do forro da capa, harmonizando o conjunto.

Segundo sua cor predominante, a ação é dirigida:

- **AMARELA** – na força de Obatalá, força do Sol, para elevar o padrão vibratório e estimular o sistema nervoso central;
- **AZUL** – projeta a força das Águas, favorecendo o equilíbrio, energizando o sistema nervoso central e o energia mental;
- **BRANCA** – na força de Olorum, contribui para a pacificação interior e harmonia dos mestres, pacientes e espíritos envolvidos no trabalho;
- **LILÁS** – predomina na emissão para a cura vibracional do corpo físico;
- **RÓSEA** - projeta a força do Amor Incondicional de Jesus, para a recuperação dos sentimentos dos cegos, dos mudos e dos incompreendidos;
- **VERDE** – na força da Terra, principalmente na vibração do aroma verde das matas, age sobre a energia mental e no equilíbrio da ação das forças telúricas;
- **VERMELHA** – para auxiliar na cura e com ação sobre os elítrios, com grande poder desobsessivo.

Quando uma ninfa está escalada para um trabalho, sua Guia Missionária comparece antes, já tomando todas as providências, no Plano Espiritual, para sua correta participação. Quando a ninfa está escalada e não comparece por motivo de força maior, sua Guia Missionária participa do trabalho e irradia as forças necessárias para ajudar e proteger a ninfa para vencer a dificuldade que a impediu de comparecer. Mas triste é quando uma ninfa deixa de cumprir sua escala por preguiça ou displicência, e fica isolada, abandonada por sua Guia Missionária que parte para fazer o trabalho para o qual foram escaladas, deixando-a sem qualquer proteção e sem receber os benefícios daquele trabalho.

Quando a ninfa desencarna, sua Guia Missionária a recebe no plano astral, conduzindo-a para Pedra Branca.

Zana é o reino das grandes falanges missionárias do Espaço e de lá se projetam as forças a serem manipuladas pelas Guias Missionárias e pelas ninfas nos Sandays que trabalham com as forças das Estrelas. A força de uma ninfa com sua indumentária de missionária, que se soma a todas que já possui, procede diretamente de Zana, através de sua Guia Missionária.

Na Consagração das Falanges Missionárias de 20.9.98, os Devas atribuíram os prefixos das Guias Missionárias de acordo com cada falange (Veja pelo nome da Falange Missionária).

- “Minha filha, Salve Deus! Não serás mais como a nuvem que vive a vagarear no caminho do vento do mundo. Porque quis a vontade de Deus te agraciar com esta rica Guia Missionária, companheira da última hora, vinda de mundos afins da luz e do amor, com a missão, nesta jornada, de avaliar contigo, nos carreiros terrestres, e aliviar os tristes destinos cármicos. Porque, filha, os cristãos apontam os anjos, os cientistas engrandecem a Terra. A Doutrina junta os dois e forma a Luz para a Nova Era! Contigo ela caminhará, se tiveres a fé do teu amor. E não terás também crepúsculo. Jesus, que é testemunha dos meus olhos, responderá por mim, na luz de nosso Pai, que é o Simiromba de Deus!” (Tia Neiva, 5.7.80)
- “Toda obra humana, sem exceção, cria, no espírito, a imagem pela ação do pensamento e só depois se materializa. Sim, filhas, isto ocorre com a evolução, no desejo de servir com amor, humildade e tolerância. Quanto mais evoluído o espírito, mais poderoso se torna o seu pensamento criador, que vai se materializando na força mântica que envolve esses seres angelicais, que são essas vossas Guias Missionárias!(...) Em mil missionárias, cada uma vibra sua harmonia, sua beleza, porque nela está o toque divino dos Grandes Iniciados e de suas Guias Missionárias, nas concentrações das filas mânticas.” (Tia Neiva, 6.6.80)